



การส่งเสริมวัฒนธรรมองค์กร

องค์การบริหารส่วนตำบลคลองใหม่ อำเภอสามพราน จังหวัดนครปฐม

สำนักปลัด อบต.คลองใหม่

การส่งเสริมวัฒนธรรมองค์กร
องค์การบริหารส่วนตำบลคลองใหม่ อำเภอสามพราน จังหวัดนครปฐม

คำขวัญ

หลวงปู่จ้อยคู่บ้าน พุทธสถานวัดบางช้างเหนือ สัญลักษณ์เรือตราตำบล เขตผลไม้อร่อย สืบสานงานประเพณีล้ำค่า ชาวประชนน้ำใจงาม

วิสัยทัศน์ (Vision)

“เศรษฐกิจก้าวหน้า การศึกษาก้าวไกล บริหารงานโปร่งใส ใส่ใจสิ่งแวดล้อม และส่งเสริมสุขภาพของชุมชนตำบลคลองใหม่”

พันธกิจ (Mission)

- (๑) ยกระดับคุณภาพการศึกษาและสร้างรายได้ให้แก่ประชาชน
- (๒) สร้างความเข้มแข็งให้ชุมชน ส่งเสริมสุขภาพอนามัยของประชาชน
- (๓) บริหารจัดการทรัพยากรธรรมชาติและสิ่งแวดล้อมเพื่อการพัฒนาท้องถิ่น
- (๔) ปรับปรุงและพัฒนาระบบการคมนาคมทั้งทางบก ทางน้ำ ด้านสาธารณูปโภค/สาธารณูปการ และโครงสร้างพื้นฐาน
- (๕) พัฒนาระบบการบริหารจัดการที่ดี และการมีส่วนร่วมของประชาชนในการพัฒนาท้องถิ่น

ทัศนคติและค่านิยม

๑. ทักษะการใช้ความคิด

๑.๑ คิดภาพรวม ลุ่มลึก และกว้างไกล – ไม่หยุดความคิด

พัฒนาการคิดอย่างมีวิสัยทัศน์ คือ คิดภาพรวม ลุ่มลึกและกว้างไกล มองเห็นในสิ่งที่ผู้อื่นมองไม่เห็น ไม่มัวแต่แก้ปัญหาเฉพาะหน้า และไม่หยุดความคิด

๑.๒ รู้จักปรับยืดหยุ่น – ไม่ว่าวุ่นเป็นเงรตรง

ทำงานโดยยึดเป้าหมายและผลงาน ไม่ยึดติดกฎระเบียบจนเกินไป แต่รู้จักคิดปรับยืดหยุ่นให้เหมาะสมกับสถานการณ์ตามสมควร

๑.๓ คิดทำงานเชิงรุก – ไม่ขลุกอยู่กับที่

ทำงานเชิงรุก ทำติดดิน ไม่ตั้งรับอยู่กับที่หรืออยู่บนหอคอยงานข้าง

๑.๔ คิดป้องกันดีกว่า – อย่าว่าวหายนึงล้อมคอก

ในการปฏิบัติงานใดๆ ควรคิดหาวิธีป้องกันมิให้มีปัญหาเกิดขึ้นดีกว่าปล่อยให้ปัญหาแล้วมาตามแก้ภายหลัง ดังสุภาษิตว่า “กันไว้ดีกว่าแก้” ไม่ใช่ “ว่าวหายแล้วล้อมคอก”

๒. การทำงานให้บรรลุผลสัมฤทธิ์

๒.๑ กระทบทศน์ต้องรู้ปรับ – ไม่อยู่กับกระบวนเดิม

การทำงานที่จะให้บรรลุผลสัมฤทธิ์นั้น จะต้องรู้จักปรับเปลี่ยนการจัดการการคิด มุมมองใหม่ๆ อยู่เสมอ (กระบวนทัศน์ใหม่) ไม่มัวหลงอยู่ในกระบวนทัศน์เดิม

๒.๒ สร้างเครื่องมือไว้ชีวิต – ดีกว่าหัดนั่งดูเทียน

การบริหารราชการแนวใหม่เน้นการทำงานโดยมุ่งสัมฤทธิ์ของงาน คือมุ่งที่ผลผลิตอันได้แก่ผลงานที่ได้ตั้งเป้าไว้ และมุ่งผลลัพธ์ อันได้แก่ ผลจากที่เกิดจากผลผลิต เช่น ประโยชน์ที่จะตกถึงประชาชนด้วย จึงจำเป็นจะต้องสร้างเครื่องมือที่เป็นรูปธรรมสำหรับใช้ชีวิตผลสัมฤทธิ์ของงานให้เห็นได้อย่างชัดเจน

๒.๓ เข้าขามเย็นขามขอให้งัด - จงกำหนดเวลาแล้วเสร็จไว้

งานทุกอย่างจะต้องมีกำหนดเวลาแล้วเสร็จ เพื่อให้ผู้ทำให้เกิดความรู้สึกรับผิดชอบที่จะต้องทำให้เสร็จตามกำหนดเวลา ไม่ใช่ทำงานแบบเข้าขามเย็นขาม

๒.๔ อุตริเวลา - ไม่แสวงหาประโยชน์ตน

ข้าราชการจะต้องอุทิศเวลากับราชการตลอด ๒๔ ชั่วโมง ไม่ใช่เวลาราชการไปแสวงหาประโยชน์ส่วนตัว

๒.๕ สัมพันธ์กับลูกค้ำ - อย่าทำหน้าที่ไม่บอกบุญ

ข้าราชการคือผู้ให้บริการประชาชน จึงต้องสร้างความสัมพันธ์อันดีกับลูกค้ำไม่ละเลยโอกาสเล็กๆ น้อยๆ แต่ได้ผลทางจิตใจกับลูกค้ำ เช่น พูดจาสุภาพ ยกมือไหว้ ยิ้มรับ เชื่อเชิญให้นั่ง น้ำเย็นมาต้อนรับ เป็นต้น

๓. การบริหารทรัพยากร

๓.๑ คำนึงต้นทุน - ไม่คุ้มทุนจงอย่าทำ

ทำงานให้คุ้มค้ำ อะไรที่ทำแล้วไม่คุ้มทุนก็เลิกทำ หรือถ่ายโอนงานให้หน่วยงานอื่นหรือเอกชนที่เขาสามารถทำได้ดีกว่า

๓.๒ บริหารแบบประหยัด - จงอย่าหัดเป็นหนี้เขา

ต้องบริหารทรัพยากรอย่างประหยัด เช่น การจัดประชุมไม่ควรต้องจัดที่โรงแรมหรูๆ การประชุมแต่ละครั้งไม่จำเป็นต้องมีอาหารว่าง เป็นต้น

๓.๓ “สร้างความรู้สึกเป็นเจ้าของ - อย่าเป็นทองไม่รู้ร้อน”

ข้าราชการต้องช่วยกันประหยัดทรัพย์สินของทางราชการ เช่น กระดาษ ดินสอ ยางลบ น้ำ ไฟฟ้า โทรศัพท์ เป็นต้น ให้เหมือนกับประหยัดทรัพย์สินของตนเอง

๓.๔ รู้จักบำรุงและรักษา - อย่าตีแต่ใช้เครื่องเป็น

ฝึกฝนให้ข้าราชการรู้จักวิธีบำรุงรักษา เครื่องใช้ของทางราชการทุกอย่างให้อยู่ในสภาพที่ใช้งานได้ยาวนานที่สุด ไม่เพียงแต่ฝึกให้รู้การใช้งานเป็นเท่านั้น

๔. ความสามารถและทักษะในการสื่อสาร

๔.๑ ใช้เทคโนโลยีใหม่ - ไม่ล้ำสมัยไดโนเสาร์

รู้จักนำเทคโนโลยีใหม่ๆ มาใช้ เพื่อให้การปฏิบัติราชการสะดวกรวดเร็วยิ่งขึ้น

๔.๒ สร้างเครือข่ายให้กว้างขวาง - อย่าปล่อยวางเรื่องทีมงาน

รู้จักสร้างเครือข่าย (Network) และการจัดการเครือข่าย (Network management) คือ ให้มีการรับรู้ไปพร้อมๆ กัน เน้นในเรื่องการที่จะแลกเปลี่ยนข้อมูลข่าวสาร เชิญเครือข่ายมาทำความเข้าใจกันบ่อยๆ จัดประชุมสัมมนากันบ่อยๆ ในลักษณะทำงานเป็นทีมโดยให้ลูกค้ำได้รับความสะดวกที่สุด เสียเวลาน้อยที่สุด

๔.๓ รู้จักพูดให้ได้ผล - อย่าทำตนเป็นเบือใบ้

ทักษะในความสามารถพูดให้ได้ผลตามประสงค์เป็นสิ่งสำคัญมากในการสื่อสารจึงต้องฝึกให้มีทักษะในการพูดติดต่อด้วย

๔.๔ อดทนต่อถ้อยคำ - ไม่จดจำมาต่อกร

การสื่อสารกับลูกค้ำ อาจได้รับการตำหนิ หรือวิพากษ์วิจารณ์ ต่อว่าต่อขานบ้าง ข้าราชการก็ต้องมีความอดทน ไม่ต่อล้อต่อเถียง ยอมรับฟังและนำไปพิจารณาปรับปรุง

๔.๕ “แถลงเรื่องลึกลับได้ – อย่าตอบง่ายไม่ศึกษา”

การสื่อสารบางครั้งจะถูกซักถามรายละเอียดจากลูกค้า ก็ต้องสามารถอธิบายชี้แจงได้ตลอดอย่างถูกต้อง จึงต้องหมั่นศึกษาหาความรู้ไว้ตลอดชีวิต

๕. ความน่าเชื่อถือไว้วางใจ

๕.๑ ซื่อสัตย์สุจริต – ไม่คิดคอร์ปชั่น

ข้าราชการจะต้องทำงานด้วยความซื่อสัตย์สุจริต ไม่เรียกและไม่รับสินบน

๕.๒ พร้อมรับผิดชอบ – ตรวจสอบได้

ต้องทำงานอย่างมีความรับผิดชอบ เมื่อมีความผิดพลาดเกิดขึ้นก็ไม่ปิดหรือโยนความรับผิดชอบไปที่ผู้อื่น และต้องทำงานอย่างโปร่งใสตรวจสอบได้ตลอดเวลา

๕.๓ สร้างศรัทธาประชา – เงินตราไม่รับ

ต้องสร้างศรัทธาให้เกิดแก่ประชาชน เช่น ไม่รับ ไม่เรียกร้องเงินทอง หรือสิ่งตอบแทนอื่นจากการให้บริการประชาชน

๕.๔ ไม่เป็นอภิสิทธิ์ชน – คุณภาพเปี่ยมล้น

ต้องระลึกอยู่เสมอว่า ข้าราชการเป็นพนักงานเพื่อประเทศชาติและประชาชนไม่ใช่เป็นอภิสิทธิ์ชน จึงไม่ควรที่ข้าราชการจะได้รับประโยชน์ใดๆ ก่อนประชาชน หรือได้รับยกเว้นในเรื่องต่างๆ เหนือประชาชน

๕.๕ บริการยอดเยี่ยม – คุณภาพเปี่ยมล้น

บริการที่ให้แก่ประชาชน จะต้องเป็นบริการที่ดีมีคุณภาพ

๖. การมุ่งเน้นให้บริการ

๖.๑ “บริการแบบโปร่งใส – พันสมัยเป็นความลับ”

ราชการแนวใหม่เน้นการให้บริการแบบโปร่งใส มีขั้นตอนชัดเจนให้ประชาชนทุกคนมีโอกาสได้รับบริการเท่าเทียมกัน พร้อมทั้งจะให้ตรวจสอบข้อมูลข่าวสารได้ไม่ปิดบังเป็นความลับ

๖.๒ คำนึงถึงลูกค้า – ให้มากกว่าคำนึงตน

การให้บริการนอกจากคำนึงถึงคุณภาพแล้ว จะต้องคำนึงถึงความต้องการของลูกค้าด้วย ไม่ใช่บริการโดยคำนึงถึงความสะดวกสบายของตนเองเป็นใหญ่

๖.๓ มุ่งผลอันสัมฤทธิ์ – คือผลผลิตและผลลัพธ์

ราชการแนวใหม่จะต้องทำงานมุ่งผลสัมฤทธิ์ คือนอกจากจะคำนึงถึงผลผลิต (Output) อันได้แก่ ผลงานที่ตั้งเป้าไว้ เช่น ใบอนุญาต กฎเกณฑ์ ระเบียบ รายงานผลศึกษาและข้อเสนอแนะ ฯลฯ แล้วยังจะต้องคำนึงถึงผลลัพธ์ (Out come) อันได้แก่ ผลที่เกิดจากผลผลิต เช่น ประโยชน์ที่จะตกถึงประชาชนหรือที่มีผลกระทบต่อชีวิตมนุษย์ สังคม สิ่งแวดล้อม และชาติ ฯลฯ ในทางบวกด้วย

๖.๔ เสมอภาคและเป็นธรรม – ไม่หวั่งย้าแต่พวกพ้อง

การให้บริการมุ่งเน้นความเสมอภาค และเป็นธรรมโดยใช้เหตุผล การบริการจึงคำนึงถึงลำดับก่อนหลังไม่มีการแซงคิว เว้นแต่บางกรณี เช่น บริการเด็ก คนชราและหญิงมีครรภ์ก่อน

๖.๕ บริการประชาชน – ไม่ทำตนเป็นนายเขา

ต้องตระหนักว่า ข้าราชการมีหน้าที่ให้บริการประชาชน จึงไม่ควรทำตนเป็นเจ้านายประชาชน

๗. จริยธรรม

๗.๑ มีศีลธรรม – พฤติกรรมเป็นแบบอย่าง

ข้าราชการจะต้องมีศีลธรรม ประพฤติตนเหมาะสมตามกาลเทศะ วาจาสุภาพ และแต่งกายสุภาพเรียบร้อย ไม่ประพฤติเสื่อมเสีย

๗.๒ คำนึงถึงประโยชน์ราษฎร – อย่างฉลาดเอาแต่ได้

ต้องคำนึงถึงประโยชน์ส่วนรวม ไม่เห็นแก่ประโยชน์ตนฝ่ายเดียว

๗.๓ ร่วมทำกิจ – ขจัดจิตเห็นแก่ตัว

ต้องร่วมแรงร่วมใจกันทำงาน ไม่เกียจงาน

๗.๔ ตระหนักถึงครอบครัว – ไม่พึ่งมัวด้วยโลกีย์

ข้าราชการต้องตระหนักถึงความสำคัญ และศักดิ์ศรีของสถาบันครอบครัวไม่ทำให้ครอบครัวแตกร้าง

๗.๕ ไม่ก่อมลภาวะ – แต่ควรจะพิทักษ์และรักษา

ต้องช่วยกันพิทักษ์รักษา ดิน น้ำ อากาศ ไม่ก่อให้เกิดมลภาวะแก่บ้านเมือง เช่น ไม่ทิ้งขยะลงแม่น้ำลำคลอง ใช้น้ำมันไร้สารตะกั่ว ช่วยกันปลูกป่า เป็นต้น

๘. ความรู้ความสามารถในการปฏิบัติงาน

๘.๑ “รู้จริง รู้ลึก รู้กว้าง” – ไม่รู้อย่างงูๆ ปลาๆ

ต้องทำงานอย่างมืออาชีพ คือมีความรู้ความสามารถในวิชาชีพ ของตนอย่างชนิดรู้จริง รู้ลึก และรู้กว้าง ไม่รู้เพียงผิวเผิน

๘.๒ ทำงานวางแผนได้ – ไม่ทำตามอำเภอใจ

ต้องมีความสามารถในการวางแผนงาน ไม่ทำงานโดยไม่มีเป้าหมายและไม่มีแผนงาน

๘.๓ “อธิบายชี้แจงได้ – ไม่ผลักใส่ให้ผู้อื่น”

สามารถอธิบายชี้แจงงานที่ตนรับผิดชอบได้ ไม่หลบหน้าหรือผลักใส่ให้ผู้อื่น

๘.๔ สร้างองค์ความรู้ใหม่ – ไม่ใส่ใจแต่ของเดิม

สร้างองค์ความรู้ใหม่ๆ ในการปฏิบัติงาน ไม่พอใจอยู่กับความรู้เดิมๆ โดยไม่มีการนำความรู้ใหม่ๆ มาใช้

๙. การแก้ปัญหา

๙.๑ ยึดแก้ปัญหา – ไม่เป็นหน้าหนี

เมื่อมีปัญหาต้องยึดสู้ ไม่หนีปัญหา

๙.๒ แก้ปัญหาด้วยปัญญา – ไม่รอช้าหาคนช่วย

สามารถแก้ปัญหาได้ด้วยปัญญาของตนเอง ไม่ต้องรอให้ผู้อื่นมาช่วยแก้ไข

๙.๓ พบปัญหาก็รู้แก้ – ไม่ยอมแพ้วิ่งหาแพะ

พบปัญหาก็กู้แก้ ไม่ยอมแพ้วิ่งหาแพะ

๙.๔ เห็นปัญหาเป็นโอกาส – ไม่ฉลาดเป็นอุปสรรค

หัดมองให้เห็นว่า ปัญหาคือโอกาสที่เราจะแสดงความสามารถไม่มองปัญหาเป็นอุปสรรค เพราะจะทำให้เกิดความท้อแท้

๑๐. การทำงานเป็นทีม

๑๐.๑ มีมนุษยสัมพันธ์ – ไม่แบ่งกันเป็นก๊กเหล่า

มีมนุษยสัมพันธ์ที่ดีต่อกัน ไม่แบ่งพรรคแบ่งพวก

๑๐.๒ ร่วมคิดร่วมทำ – ไม่นำตนไปโดดเด่นเดียว

ร่วมคิดร่วมทำงานกับผู้อื่น ในลักษณะเป็นทีมงานร่วมกันรับผิดชอบงานไม่เอาดีแต่ผู้เดียว

๑๐.๓ แบ่งปันซึ่งความรู้ – ไม่ใช่ตัวรู้ผู้เดียว

ไม่ปกปิดความรู้ เพื่อแผ่ความรู้ให้เพื่อนร่วมงาน ไม่รู้คนเดียว เก่งคนเดียว

๑๐.๔ ให้อภัยเมื่อพลั้งพลาด – ไม่คาดโทษให้แก่กัน

การทำงานร่วมกัน เมื่อมีการพลั้งพลาดต่อกัน ก็ไม่ถือโทษ ให้อภัยซึ่งกันและกัน

๑๑. ความสามารถในการใช้คอมพิวเตอร์

๑๑.๑ ฝึกฝนให้เชี่ยวชาญ – ไม่รำคาญหาความรู้

ต้องสามารถใช้คอมพิวเตอร์ได้ และหมั่นศึกษาวิวัฒนาการใหม่ๆ ของคอมพิวเตอร์เสมอ เพื่อให้การทำงานเพิ่มประสิทธิภาพมากขึ้น

๑๑.๒ คุ่มค่าด้วยการใช้ – ไม่เก็บไว้ประดับห้อง

ใช้คอมพิวเตอร์ในการทำงานให้คุ้มค่า ไม่ใช่มีไว้โก้ๆ แต่ไม่เคยใช้

๑๑.๓ ถนอมใช้ด้วยระวัง – ไม่ตึงตังให้แตกหัก

ใช้เครื่องมือเครื่องใช้ของทางราชการอย่างทะนุถนอม ไม่ให้เกิดความเสียหายให้เหมือนกับถนอมใช้ของของตนเอง

๑๑.๔ บำรุงและรักษา – ไม่เรียกหาแต่ของใหม่

หมั่นบำรุงรักษาเครื่องใช้ของราชการให้ใหม่ และใช้การได้ดีอยู่เสมอ เมื่อเสียก็รีบซ่อมแซม อย่าปล่อยให้พังจนใช้ไม่ได้

วัตถุประสงค์

๑. เพื่อพัฒนาวัฒนธรรมขององค์การบริหารส่วนตำบลคลองใหม่
๒. เพื่อนำวัฒนธรรมองค์การบริหารส่วนตำบลคลองใหม่ ไปสู่การปฏิบัติ

สภาพทั่วไปและข้อมูลพื้นฐาน

๑. ด้านกายภาพ

๑.๑ ที่ตั้งที่ทำการองค์การบริหารส่วนตำบลคลองใหม่ ตั้งอยู่ทางทิศตะวันตกเฉียงเหนือของอำเภอสามพราน ตั้งอยู่เลขที่ ๑๕๙ หมู่ ๓ ตำบลคลองใหม่ อำเภอสามพราน จังหวัดนครปฐม อยู่ห่างจากตัวอำเภอสามพรานประมาณ ๒ กิโลเมตร

❖ ชุมหมู่บ้าน/ชุมชน/ตำบลจำนวนหมู่บ้านมีทั้งสิ้น ๖หมู่บ้าน

- จำนวนหมู่บ้านในเขตองค์การบริหารส่วนตำบลคลองใหม่เต็มทั้งหมู่บ้าน จำนวน ๕หมู่บ้าน ได้แก่

หมู่ที่ ๑ บ้านบางพระ หมู่ที่ ๒ บ้านคลองใหม่

หมู่ที่ ๓ บ้านคลองใหม่ หมู่ที่ ๔ บ้านดอนทอง

หมู่ที่ ๕ บ้านคลองใหม่

- จำนวนหมู่บ้านในเขตองค์การบริหารส่วนตำบลคลองใหม่บางส่วน จำนวน ๑หมู่บ้าน ได้แก่ หมู่ที่ ๖ บ้านสะแกเล็ก

❖ ประวัติความเป็นมา แต่แรกเริ่มเดิมทีในสมัยรัชการที่ ๕ คลองใหม่เป็นพื้นที่ที่มีลำคลองธรรมชาติมากมาย หลายสายด้วยกัน บรรยากาศร่มรื่น เรือกสวนไร่นามากมาย ด้วยชาวบ้านในพื้นที่ล้วนประกอบอาชีพทำนา ทำสวน และนำผลผลิตที่ได้มาแลกเปลี่ยน ซื้อขายกัน โดยใช้พาหนะคือ เรือ ที่ชาวบ้านใช้ในการบรรทุกสินค้ามาขายกันบริเวณลำคลองสายต่าง ๆ ที่ทะลุผ่านถึงกันได้ นับวันปริมาณ

การจับจ่ายสินค้าก็เริ่มเพิ่มมากขึ้นเป็นทวีคูณ คนก็เพิ่มมากขึ้น แต่สถานที่ คลองกลับแคบลง ประกอบกับทางอำเภอสามพรานได้งบประมาณมาดำเนินการขุดลอกคลองในพื้นที่ ขยายคลองให้มีบริเวณกว้างมากขึ้น ทำให้การค้าขายบริเวณดังกล่าวดีและสะดวกขึ้นเรื่อยมา ทำให้ชีวิตความเป็นอยู่ของชาวบ้านดีขึ้น มีรายได้เพิ่มขึ้น และชาวบ้านในละแวกนี้ต่างก็เรียกพื้นที่บริเวณนี้ว่า “คลองใหม่” ครั้นเมื่อมีการเปลี่ยนแปลงระบอบการปกครองขึ้นใหม่ ในปี รศ.๑๑๒ ที่มีการแบ่งแยกเป็นมณฑล เป็นอำเภอ เป็นตำบลขึ้น เพื่ออำนวยความสะดวก จึงเรียกชื่อตำบลที่ตั้งขึ้นใหม่ โดยเรียกตามชื่อคลองที่ขุดใหม่ว่า “ตำบลคลองใหม่” และใช้เรียกมาจนถึงทุกวันนี้ องค์การบริหารส่วนตำบลคลองใหม่ เป็นขนาดกลาง โดยได้รับการยกฐานะจากสภาตำบลเป็นองค์การบริหารส่วนตำบล เมื่อวันที่ ๒ มีนาคม พ.ศ. ๒๕๓๘

❖ เนื้อที่ องค์การบริหารส่วนตำบลคลองใหม่ มีพื้นที่ในความรับผิดชอบทั้งหมด ๑๒.๕๑

ตารางกิโลเมตร หรือ ๗,๘๒๐ ไร่

๑.๒ ลักษณะภูมิประเทศพื้นที่เป็นที่ราบลุ่มมีคลองธรรมชาติและคลองที่ขุดขึ้นมาเพื่อการเกษตรตั้งอยู่บนที่ราบภาคกลางตอนล่าง หรือที่ราบบริเวณสามเหลี่ยมปากแม่น้ำท่าจีน พื้นดินค่อนข้างเรียบพื้นที่สองฝั่งแม่น้ำเป็นที่ราบ น้ำท่วมถึง

อาณาเขต

ทิศเหนือติดต่อกับตำบลโคกพระเจดีย์, ตำบลท่ากระชับ, ตำบลบางแก้ว, ตำบลขุนแก้ว อำเภอนครชัยศรี จังหวัดนครปฐม โดยมีแนวเขตเริ่มต้นจากบริเวณสะพานคลองโพธิ์ ที่ถนนสายคลองทางหลวง - วังน้ำขาว ที่พิกัดพิกัด ๒๕๗๑๘๗ ต่อไปทางทิศตะวันออกเฉียงเหนือ ตามแนวคันสวนของที่ดินเอกชน ระหว่างแนวเขตตำบลโคกพระเจดีย์และตำบลท่ากระชับกับตำบลคลองใหม่ จนถึงที่ดินนายประมวล นุ่มนวล ริมถนนสายแคแถว - คลองทางหลวง ด้านฝั่งคลอง ที่พิกัดพิกัด ๒๖๒๑๕๕ ไปทางทิศตะวันออกเฉียงเหนือ ตามแนวคันสวนเอกชน ระหว่างแนวเขตตำบลบางแก้วและตำบลขุนแก้วกับตำบลคลองใหม่ จนถึงสายวัดสว่างอารมณ์บริเวณหลังวัดสว่างอารมณ์ ที่พิกัดพิกัด ๒๘๐๑๕๕ ไปทางทิศตะวันออกเฉียงเหนือ ตามแนวคันสวนเอกชน ระหว่างแนวเขตตำบลขุนแก้ว จนถึงถนนสายแคแถว ด้านติดคลองบริเวณหน้าโรงงานเลิศลอย ทางทิศตะวันตก ที่พิกัดพิกัด ๒๘๓๑๘๘ ไปทางทิศตะวันออกเฉียงเหนือถนนสายแคแถว - คลองทางหลวง บริเวณหน้าไฟฟ้าฝ่ายผลิต ที่พิกัดพิกัด ๒๘๗๒๐๐ ไปทางทิศตะวันออกเฉียงเหนือตามแนวโรงงานไฟฟ้าฝ่ายผลิตตัดถนนเพชรเกษม ที่กิโลเมตร ๓๘+๗๖๐ บริเวณสายแยกสาย ๘ ที่พิกัดพิกัด ๒๙๗๒๐๓ ไปทางทิศตะวันออกเฉียงเหนือ ตามแนวโรงงานเพอร์นิเจอร์ สิ้นสุดที่พิกัดพิกัด ๒๙๖๒๐๘ รวมระยะทางด้านทิศเหนือ ประมาณ ๖.๘ กิโลเมตร

ทิศใต้ ติดต่อกับตำบลบางช้าง, ตำบลคลองจินดา อำเภอสามพราน จังหวัดนครปฐม โดยมีแนวเขตเริ่มต้นจากบริเวณกึ่งกลางแม่น้ำนครชัยศรี ระหว่างแนวเขตตำบลสามพรานและตำบลบางช้าง กับตำบลคลองใหม่ บริเวณมุมที่ดินวัดบางช้างเหนือ ที่พิกัดพิกัด ๓๐๗๑๖๙ ไปทางทิศเหนือตามแนวสวนเอกชน ระหว่างแนวเขตที่ดินตำบลบางช้างกับตำบลคลองใหม่ ตามแนวป่าช้าจนถึงบริเวณบนถนนสายสะแกเล็กบางประแดง ที่หมู่ตลิ่งเขต ที่พิกัดพิกัด ๓๐๖๑๖๙ ไปทางทิศเหนือไปตามแนวที่ดินเอกชน ระหว่างแนวเขตตำบลบางช้างกับตำบลคลองใหม่ จนถึงที่ดินของนายประทุม บำรุงวงศ์ ที่พิกัดพิกัด ๓๐๒๑๖๘ ต่อไปทางทิศเหนือตามแนวสวนของที่ดินเอกชน ระหว่างแนวเขตที่ดินตำบลบางช้างกับตำบลคลองใหม่ จนถึงบริเวณมุมโรงงานทานตะวัน ด้านหน้าทางทิศเหนือ ที่พิกัดพิกัด ๒๙๑๑๗๕ ไปทางทิศตะวันตก ตามแนวสวนเอกชน ระหว่างแนวเขตตำบลบางช้างกับตำบลคลองใหม่ จนถึงบริเวณที่ดินของผู้ใหญ่มั่นส การะเวก บริเวณริมถนนหน้าโรงเรียนบ้านดอนทอง บริเวณทางเข้าบ้านนายเอื้อม น้อยพิทักษ์ ที่พิกัดพิกัด ๒๗๓๑๗๑ไปทางทิศตะวันตกเฉียงใต้ตามแนวสวนเอกชน ระหว่างตำบลคลอง

จินดากับตำบลคลองใหม่ จนถึงบริเวณกึ่งกลางสะพานถนนสายแคแแถว - วัดวังน้ำขาว สิ้นสุดด้านทิศใต้ที่ พิกัดพิกัด ๒๕๕๑๖๘ รวมระยะทางประมาณ ๕.๘ กิโลเมตร

ทิศตะวันออก ติดต่อกับตำบลหอมเกร็ด, ตำบลท่าตลาด, ตำบลสามพราน อำเภอสามพราน จังหวัดนครปฐม โดยมีแนวเขตเริ่มต้นจากบริเวณที่ดินของนางทองหยิบ ชิดปราง ระหว่างแนวเขตตำบลหอมเกร็ด ที่พิกัดพิกัด ๓๑๑๒๑๖ ต่อไปทางทิศใต้ ตามแนวที่ดินเอกชน ระหว่างแนวเขตกับตำบลหอมเกร็ดและตำบลท่าตลาดกับตำบลคลองใหม่ ไปตามแนวรั้วของหมู่บ้านสุขุมงคล จนถึงมุมหมู่บ้านทางทิศใต้ ที่พิกัดพิกัด ๓๑๗๒๑๔ ไปทางทิศใต้ตามแนวรั้วของหมู่บ้านสุขุมงคลจนถึงที่ดินของร้านย่งเส็งเซียง บริเวณมุมที่ดินติดถนนคอนกรีต ที่พิกัดพิกัด ๓๑๖๒๑๐ ไปตามแนวสวนเอกชน ระหว่างแนวเขตตำบลท่าตลาดทางทิศตะวันตกจนถึงบริเวณริมคลองชูเกียรติบริเวณมุมที่ดินของร้านย่งเส็งเซียงที่พิกัดพิกัด ๓๑๕๒๑๐ ไปตามแนวทิศใต้ตามแนวคลองชูเกียรติจนถึงบริเวณบ้านเลขที่ ๔๘/๑๒ หมู่ที่ ๑ ตำบลท่าตลาด ที่พิกัดพิกัด ๓๑๓๒๐๒ ไปตามแนวทิศตะวันตก ตามที่ดินเอกชน แนวเขตตำบลคลองใหม่ จนถึงบริเวณห่างจากศูนย์กลางถนนเพชรเกษม ตรง กม. ๓๗.๙๐๐ ตามแนว ตั้งฉาก ระยะ ๔๓๐ เมตร บริเวณพิกัดพิกัด ๓๐๑๒๐๕ ไปตามแนวทิศตะวันตกเฉียงใต้ ตามที่ดินเอกชนจนถึงบริเวณริมถนนเพชรเกษมปากใต้ตรง กม. ๓๗.๙๐๐ บริเวณพิกัดพิกัด ๒๙๙๒๐๒ รวมระยะประมาณ ๔๖๐ เมตร ไปตามแนวทิศตะวันออกเฉียงใต้ ซึ่งตั้งอยู่ห่างจากริมแม่น้ำนครชัยศรีฝั่งเหนือ ๑,๖๔๐ เมตร บริเวณพิกัดพิกัด ๓๐๖๑๘๖ รวมระยะประมาณ ๑,๖๗๐ เมตร ไปตามแนวทิศใต้ ตามแนวลำคลอง ซึ่งตั้งอยู่ปากคลองบางพระฝั่งตะวันออก บริเวณพิกัดพิกัด ๓๑๐๑๗๒ รวมระยะประมาณ ๑,๖๔๐ เมตร

ทิศตะวันตก ติดต่อกับตำบลคลองจินดา อำเภอสามพราน จังหวัดนครปฐม โดยมีแนวเขตเริ่มต้นจากบริเวณกึ่งกลางสะพานถนนสายแคแแถว - วัดวังน้ำขาวติดบริเวณที่ดินของนางถนอม ไปสมบุญ ที่พิกัดพิกัด ๒๕๕๑๖๘ ไปทางทิศเหนือ ตามแนวถนนสิ้นสุดด้านทิศตะวันออกที่สะพานคลองโพธิ์ที่ พิกัดพิกัด ๒๕๗๑๘๗ รวมระยะทางด้านทิศตะวันตกประมาณ ๒ กิโลเมตร

๑.๓ ลักษณะภูมิอากาศ ในเขตองค์การบริหารส่วนตำบลคลองใหม่มีสภาพอากาศร้อน

๑.๔ ลักษณะของดิน ดินร่วนเหมาะสำหรับการทำการเกษตร

๑.๕ ลักษณะของแหล่งน้ำ มีลำคลอง และแม่น้ำท่าจีนไหลผ่าน

๑.๖ ลักษณะของไม้/ป่าไม้ ส่วนใหญ่พื้นที่ทำการเกษตร สภาพพื้นที่เป็นสวนการเกษตร

๒. ด้านการเมือง/การปกครอง

๒.๑ เขตการปกครอง ๖ หมู่

๒.๒ การเลือกตั้ง

จำนวนผู้มีสิทธิออกเสียงประชามติ (ข้อมูลเมื่อวันที่ ๒๔ มีนาคม พ.ศ.๒๕๖๒)

- จำนวนผู้มีสิทธิเลือกตั้ง ๗,๓๗๖ คน

- จำนวนหลังคาเรือน ๒,๔๑๐ ครัวเรือน

จำนวนผู้มาใช้สิทธิเลือกตั้ง ครั้งล่าสุด (พ.ศ. ๒๕๕๙)

หน่วยเลือกตั้งที่ ๑ หมู่ที่ ๑ บริเวณบ้านนายเที่ยง ทองพรรณ

หน่วยเลือกตั้งที่ ๒ หมู่ที่ ๒ บริเวณ รร. บ้านคลองใหม่

หน่วยเลือกตั้งที่ ๓ หมู่ที่ ๒ บริเวณ รร. บ้านคลองใหม่

หน่วยเลือกตั้งที่ ๔ หมู่ที่ ๓ อบต. คลองใหม่

หน่วยเลือกตั้งที่ ๕ หมู่ที่ ๓ อบต. คลองใหม่

หน่วยเลือกตั้งที่ ๖ หมู่ที่ ๔ บริเวณกองทุนหมู่ ๔

หน่วยเลือกตั้งที่ ๗ หมู่ที่ ๕ รพ.ส่งเสริมสุขภาพตำบลคลองใหม่
 หน่วยเลือกตั้งที่ ๘ หมู่ที่ ๖ หมู่บ้านศุภมงคล
 หน่วยเลือกตั้งที่ ๙ หมู่ที่ ๖ หมู่บ้านศุภมงคล

๓. ประชากร

๓.๑ ข้อมูลเกี่ยวกับจำนวนประชากร

มีจำนวนประชากรทั้งสิ้น ๙,๔๘๔ คน

แยกเป็น ชาย ๔,๖๑๘ คน

หญิง ๔,๘๖๖ คน

ครัวเรือนทั้งสิ้น ๔,๑๓๔ ครัวเรือน

๓.๒ ช่วยอายุและจำนวนประชากร

หมู่ที่	ชื่อหมู่บ้าน	จำนวนครัวเรือน	แรกเกิด	๑-๑๗ ปี	๑๘-๕๕ ปี	๖๐ปีขึ้นไป	จำนวนประชากร		
							ชาย	หญิง	รวม
๑	บ้านบางพระ	๖๔๔					๖๒๕	๗๑๐	๑,๓๓๕
๒	บ้านคลองใหม่	๑,๐๘๒					๑๐๔๗	๑,๑๒๗	๒,๑๗๔
๓	บ้านคลองใหม่	๗๓๖					๗๙๙	๘๑๗	๑,๖๑๖
๔	บ้านดอนทอง	๒๔๘					๔๕๘	๔๗๐	๙๒๘
๕	บ้านคลองใหม่	๔๔๖					๕๙๘	๖๑๗	๑,๒๑๕
๖	บ้านสะแกเล็ก	๙๗๘					๑,๐๙๑	๑,๑๒๕	๒,๒๑๖
รวม		๔,๑๓๔	๘๒	๑,๕๗๑	๖,๑๖๕	๑,๖๖๓	๔,๖๑๘	๔,๘๖๖	๙,๔๘๔

(ที่มา : * ข้อมูลของสำนักทะเบียนราษฎร์ของอำเภอสามพราน เดือน มกราคม พ.ศ. ๒๕๖๔)

๔. สภาพทางสังคม

๔.๑ การศึกษา

- ศูนย์พัฒนาเด็กเล็ก จำนวน ๑ แห่ง คือศูนย์พัฒนาเด็กเล็กองค์การบริหารส่วนตำบลคลองใหม่

- โรงเรียนประถมศึกษา จำนวน ๔ แห่ง คือ

โรงเรียนวัดบางช้างเหนือ

โรงเรียนบ้านคลองใหม่

โรงเรียนบ้านดอนทอง

โรงเรียนนาคประสิทธิ์

โรงเรียนมัธยมศึกษา จำนวน ๑ แห่ง

โรงเรียนนาคประสิทธิ์

๔.๒ สาธารณสุข

โรงพยาบาลส่งเสริมสุขภาพประจำตำบล จำนวน ๑ แห่ง คือ

๑. โรงพยาบาลส่งเสริมสุขภาพประจำตำบลคลองใหม่

๒. ร้านขายยาแผนปัจจุบัน จำนวน ๑ แห่ง

- ๔.๓ อาชญากรรมพบน้อยในพื้นที่เนื่องจากมีการตรวจตราและตั้งด่านตรวจร่วมกับตำรวจ
 ๔.๔ ยาเสพติด พบน้อยมาก ไม่มีการแพร่ระบาด
 ๔.๕ การสังคมสงเคราะห์

จำนวนผู้สูงอายุ ผู้พิการ และผู้ป่วยเอดส์ ที่รับเบี้ยยังชีพ

หมู่ที่	งบรัฐบาล						งบ อบต.		
	เบี้ยผู้สูงอายุ			เบี้ยผู้พิการ			เบี้ยผู้ป่วยเอดส์		
	ชาย	หญิง	รวม	ชาย	หญิง	รวม	ชาย	หญิง	รวม
๑	๗๐	๑๑๖	๑๘๖	๑๖	๑๖	๓๒	-	-	-
๒	๑๓๑	๑๖๖	๒๙๗	๒๘	๑๗	๔๕	๑	๑	๒
๓	๑๑๕	๑๕๗	๒๗๒	๒๐	๑๖	๓๖	-	๑	๑
๔	๗๔	๘๕	๑๕๙	๘	๑๒	๒๐	-	-	-
๕	๘๑	๙๗	๑๗๘	๑๒	๓	๑๕	-	-	-
๖	๙๗	๑๒๖	๒๒๓	๓๕	๑๙	๕๔	-	-	-
รวม	๕๖๘	๗๔๗	๑,๓๑๕	๑๑๙	๘๓	๒๐๒	๑	๒	๓

(ที่มา : งานพัฒนาชุมชน ข้อมูล ณ เดือน พฤษภาคม ๒๕๖๒)

๕. ระบบบริการพื้นฐาน

๕.๑ การคมนาคมขนส่งส่วนมาใช้รถยนต์ รถจักรยานยนต์ในการคมนาคม

๕.๒ การไฟฟ้า

- จำนวนหมู่บ้านที่ใช้กระแสไฟฟ้า จำนวน ๖ หมู่บ้าน
- อัตราการใช้ไฟฟ้าของหมู่บ้าน คิดเป็นอัตรา จำนวน ๑๐๐ เปอร์เซ็นต์

๕.๓ การประปา

- ใช้บริการน้ำบาดาลองค์การบริหารส่วนตำบลคลองใหม่

๕.๔ โทรศัพท์

- ตู้โทรศัพท์สาธารณะ จำนวน ๑๕ ตู้
- โทรศัพท์บ้าน จำนวน ๖๐ เปอร์เซ็นต์
- บริการอินเทอร์เน็ตฟรี จำนวน ๑ แห่ง

๕.๕ ไปรษณีย์/การสื่อสาร/การขนส่งวัสดุ ครุภัณฑ์

- ใช้บริการไปรษณีย์สามพราน

๖. ระบบเศรษฐกิจ

๖.๑ การเกษตร

ประชากรในตำบลคลองใหม่ ส่วนใหญ่ประกอบอาชีพอาชีพ เกษตรกรรม โดยการปลูกพืช ได้แก่ ฝรั่ง ชมพู่ มะพร้าว ลำไย ข้าว ถั่วฝักยาว พืชผักต่างๆ รองลงมา ได้แก่ อาชีพรับจ้าง รับราชการ ค้าขายและประกอบธุรกิจส่วนตัวโดยมีพื้นที่การเกษตร จำนวน ๕,๖๐๖.๕ ไร่ ส่วนมาเป็นพื้นที่ข้าว สวน ประมง

๖.๒ การประมง -

๖.๓ การปศุสัตว์ -

- ๖.๔ การบริการมี ปั่นน้ำมันหลอด จำนวน ๓ แห่ง
ร้านสะดวกซื้อ ๗-๑๑ จำนวน ๒ แห่ง
- ๖.๕ การท่องเที่ยว เป็นระบบนิเวศสามารถปั่นจักรยานชมสวนได้
- ๖.๖ อุตสาหกรรม ๒๗ แห่ง
- ๖.๗ การพาณิชย์/กลุ่มอาชีพจำนวน ๑๓ กลุ่ม
- | | | | | |
|--|-----------|-------|------|----|
| - กลุ่มสตรีอาสาพัฒนา | ๑ | กลุ่ม | ๙๐ | คน |
| - สภากองศ์กรชุมชน ๑๙ คน | | | | |
| - กลุ่มยุวเกษตร | ๑ | กลุ่ม | ๓๐ | คน |
| - กลุ่มศูนย์เยาวชน | ๑ | กลุ่ม | ๓๐ | คน |
| - ศูนย์ถ่ายทอดเทคโนโลยี | ๑ | กลุ่ม | | |
| - กองทุนสวัสดิการชุมชน ๑ | กลุ่ม ๗๕๖ | | | คน |
| - กลุ่มชาวสวนกล้วยไม้ | ๑ | กลุ่ม | ๑๓ | คน |
| - กลุ่มผู้ใช้น้ำ | ๑ | กลุ่ม | ๑๒๓ | คน |
| - กองทุนหมู่บ้าน ๖ กลุ่ม ๑ | | | ,๒๒๐ | คน |
| - กลุ่มผู้สูงอายุ ๑ กลุ่ม | | | ๒๓๕ | คน |
| - กลุ่มวิสาหกิจชุมชน ๑ กลุ่ม | | | ๑๒๖ | คน |
| - อาสาสมัครป้องกันภัยฝ่ายพลเรือน อปพร. ๑ | กลุ่ม | | ๒๕ | คน |
- ๖.๘ แรงงาน เป็นประชากรแฝง

๗. ศาสนา ประเพณี วัฒนธรรม

- ๗.๑ นั้บถือศาสนาพุทธ
- ๗.๒ ประเพณีท้องถิ่น สงกรานต์ ลอยกระทง เข้าพรรษา
- ๗.๓ ภูมิปัญญาท้องถิ่น ภาษาถิ่น ภาษาไทยภาคกลาง
- ๗.๔ สินค้าพื้นเมืองและของที่ระลึก กล้วยกรอบแปรรูป ฐันมะพร้าวอ่อน
๘. ทรัพยากรธรรมชาติ
- ๘.๑ น้ำแม่น้ำท่าจีนไหลผ่าน
- ๘.๒ ป่าไม้ไม่มี
- ๘.๓ ภูเขา ไม่มี
- ๘.๔ คุณภาพของทรัพยากรธรรมชาติ สมบูรณ์ตามระบบนิเวศ

๙. อื่น ๆ

โครงสร้างและอำนาจหน้าที่ขององค์การบริหารส่วนตำบลคลองใหม่

โครงสร้างการบริหาร

การบริหารองค์การบริหารส่วนตำบลคลองใหม่ แบ่งโครงสร้างเป็น ๒ ส่วน คือ

สภาองค์การบริหารส่วนตำบลตำบลคลองใหม่ประกอบด้วยสมาชิกสภา ๑๒ คน ซึ่งได้รับการเลือกตั้งจากประชาชนอยู่ในตำแหน่งคราวละ ๔ ปี มีหน้าที่ออกข้อบัญญัติและควบคุมการบริหารขององค์การบริหารส่วนตำบล

คณะผู้บริหาร ประกอบด้วยนายกองค์การบริหารส่วนตำบล ๑ คน รองนายกองค์การบริหารส่วนตำบล ไม่เกิน ๒ คน ในฐานะที่เป็นองค์การบริหารส่วนตำบล จึงมีหน้าที่ควบคุมและรับผิดชอบในการบริหารกิจการขององค์การบริหารส่วนตำบลตามกฎหมาย โดยมีนายกองค์การบริหารส่วนตำบลเป็นหัวหน้า นอกจากนี้กฎหมายกำหนดให้องค์การบริหารส่วนตำบล จัดแบ่งการบริหารออกเป็นส่วนต่างๆ ตามปริมาณและคุณภาพของงาน โดยมีปลัดองค์การบริหารส่วนตำบลเป็นผู้บังคับบัญชาสูงสุดและรับผิดชอบงานประจำทั่วไปขององค์การบริหารส่วนตำบล และบังคับบัญชาพนักงานส่วนตำบลตลอดจนลูกจ้างขององค์การบริหารส่วนตำบลทั้งหมด โดยมีการแบ่งหน่วยงานขององค์การบริหารส่วนตำบลออกเป็น ๕ กอง ๑ หน่วยตรวจสอบภายใน ดังนี้

สำนักงานปลัด

กองคลัง

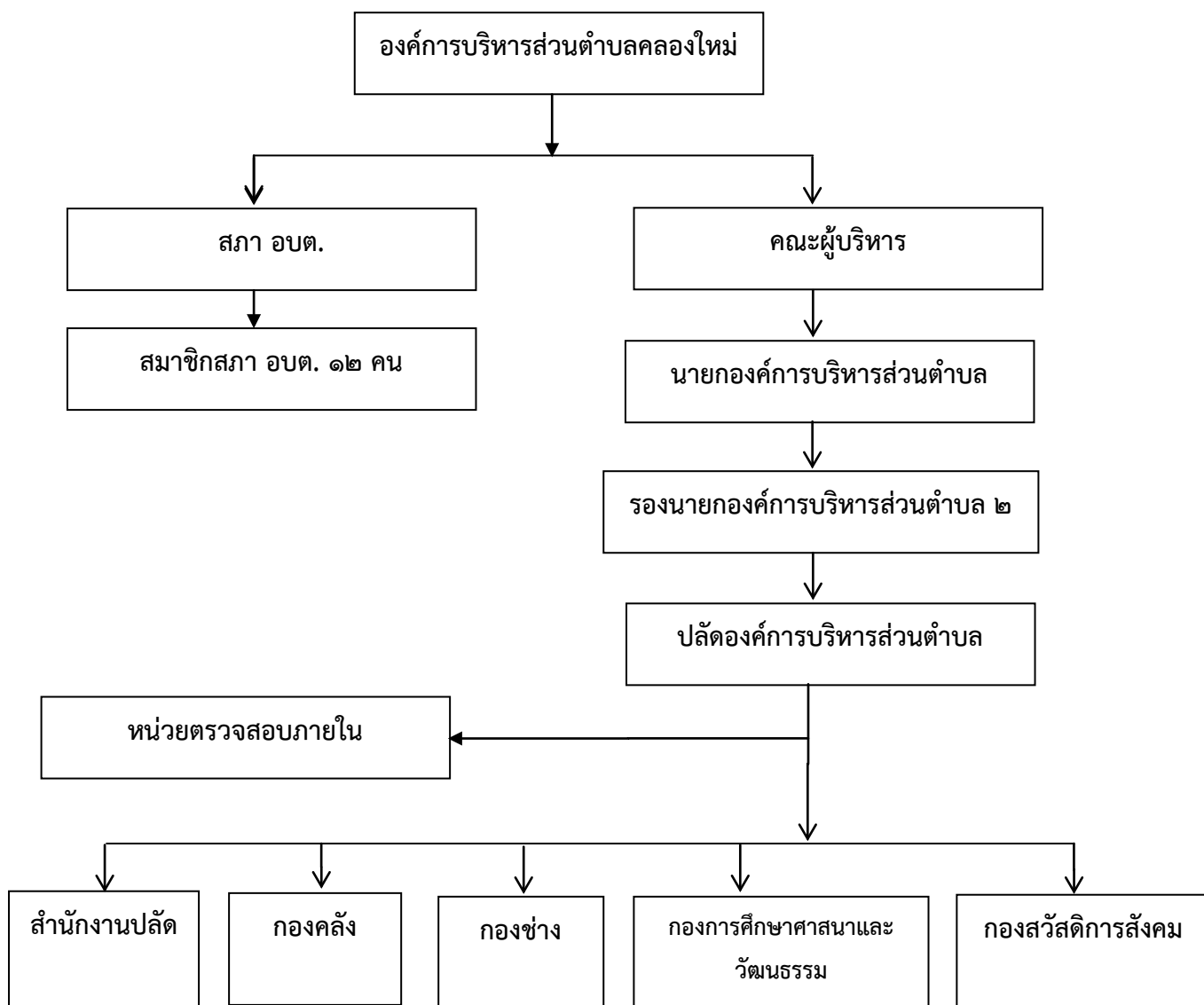
กองช่าง

กองการศึกษา ศาสนา และวัฒนธรรม

กองสวัสดิการสังคม

หน่วยตรวจสอบภายใน

ผังโครงสร้างองค์การบริหารส่วนตำบลคลองใหม่



แต่ละหน่วยงานจะมีพนักงานองค์การบริหารส่วนตำบลคลองใหม่และลูกจ้างรับผิดชอบปฏิบัติงาน โดยมี อัตรากำลังพนักงานส่วนตำบลและพนักงานจ้าง รวมทั้งสิ้น ๖๔ คน(ตามกรอบอัตรากำลัง) ดังนี้
ข้อมูล ณ เดือน มีนาคม ๒๕๖๔

๑. พนักงานส่วนตำบล จำนวน ๓๒ คน
๒. ลูกจ้างประจำ จำนวน ๒ คน
๓. พนักงานจ้างตามภารกิจ จำนวน ๑๖ คน
๔. พนักงานจ้างทั่วไป จำนวน ๑ ๔ คน



ประกาศองค์การบริหารส่วนตำบลคลองใหม่

เรื่อง เจตนารมณ์การป้องกันและต่อต้านการทุจริตคอร์รัปชัน ประจำปีงบประมาณ ๒๕๖๔

องค์การบริหารส่วนตำบลคลองใหม่ ให้ความสำคัญกับการต่อต้านการทุจริตคอร์รัปชัน ตลอดจนสนับสนุนและส่งเสริมให้บุคลากรทุกระดับมีจิตสำนึกในการป้องกันการและต่อต้านการทุจริตคอร์รัปชันในทุกรูปแบบ เพื่อที่สร้างความโปร่งใสมีมาตรฐานในการปฏิบัติงานที่ชัดเจนและเป็นสากลเป็นเครื่องมือกำกับความประพฤติของบุคลากรทุกคน และเพื่อให้การบริหาร ราชการเป็นไปอย่างมีประสิทธิภาพและมีธรรมาภิบาลอันจะทำให้ประชาชนเกิดความมั่นใจศรัทธาและไว้วางใจในการบริหารงานภาครัฐ

อาศัยความตาม มาตรา ๓ / ๑ แห่งพระราชบัญญัติระเบียบบริหารราชการแผ่นดิน พ.ศ. ๒๕๓๔ แก้ไขเพิ่มเติมถึงฉบับที่ ๕ พ.ศ. ๒๕๔๕ และพระราชกฤษฎีกาว่าด้วยหลักเกณฑ์และวิธีการบริหารกิจการบ้านเมืองที่ดี พ.ศ. ๒๕๔๖ ประมวลจริยธรรมของข้าราชการส่วนท้องถิ่นองค์การบริหารส่วนตำบลคลองใหม่ อำเภอสามพราน จังหวัดนครปฐม พ.ศ. ๒๕๕๗

ดังนั้น องค์การบริหารส่วนตำบลคลองใหม่ จึงประกาศเจตนารมณ์การป้องกันและต่อต้านการทุจริตคอร์รัปชัน เพื่อให้คณะผู้บริหาร พนักงานส่วนตำบล พนักงานจ้างพึงยึดถือเป็นแนวทางปฏิบัติต่อไป ดังนี้

ข้อ ๑ ประกาศฉบับนี้บังคับใช้กับนายกองค์การบริหารส่วนตำบล รองนายกองค์การบริหารส่วนตำบล เลขานุการนายกองค์การบริหารส่วนตำบล สมาชิกสภาองค์การบริหารส่วนตำบล พนักงานส่วนตำบล และพนักงานจ้างขององค์การบริหารส่วนตำบลคลองใหม่ (รวมเรียกว่า “บุคลากรขององค์การบริหารส่วนตำบลคลองใหม่”)

ข้อ ๒ บุคลากรของ องค์การบริหารส่วนตำบลคลองใหม่ จะไม่เข้าไปเกี่ยวข้องกับเรื่องทุจริตคอร์รัปชันไม่ว่าโดยทางตรงหรือทางอ้อม

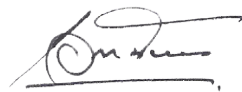
ข้อ ๓ บุคลากรขององค์การบริหารส่วนตำบลคลองใหม่ ไม่พึงละเลยหรือเพิกเฉยเมื่อพบเห็นการ กระทำที่เข้าข่ายการทุจริตคอร์รัปชันที่เกี่ยวข้องกับองค์การบริหารส่วนตำบลคลองใหม่ โดยต้องแจ้งให้ผู้บังคับบัญชา หรือบุคคลที่รับผิดชอบทราบและให้ความร่วมมือในการตรวจสอบข้อเท็จจริงต่างๆ หากมีข้อสงสัยหรือข้อซักถามให้ปรึกษากับผู้บังคับบัญชาหรือบุคคลที่กำหนดให้ทำหน้าที่รับผิดชอบเกี่ยวกับการติดตามการปฏิบัติตามประมวลจริยธรรมของบุคลากรแต่ละประเภทตามที่กำหนดไว้

ข้อ ๔ บุคลากรขององค์การบริหารส่วนตำบลคลองใหม่ จะตระหนักถึงความสำคัญในการเผยแพร่ให้ความรู้และทำความเข้าใจกับบุคคลอื่นที่ต้องปฏิบัติหน้าที่ที่เกี่ยวข้องกับองค์การบริหารส่วนตำบลคลองใหม่ หรืออาจเกิดผลกระทบต่อองค์การบริหารส่วนตำบลคลองใหม่ ในเรื่องที่ต้องปฏิบัติมิให้เกิดการทุจริตคอร์รัปชัน

ข้อ ๕ บุคลากรขององค์การบริหารส่วนตำบลคลองใหม่ จะมุ่งมั่นที่จะสร้างและรักษาวัฒนธรรมองค์กรที่ยึดมั่นว่าการทุจริตคอร์รัปชัน และการให้หรือรับสินบนเป็นการกระทำที่ยอมรับไม่ได้ ไม่ว่าจะเป็นการกระทำกับบุคคลใดก็ตามหรือการทำธุรกรรมกับภาครัฐหรือภาคเอกชน

ทั้งนี้ ตั้งแต่บัดนี้เป็นต้นไป

ประกาศ ณ วันที่ ๓๐ เดือน ธันวาคม พ.ศ. ๒๕๖๓



(นายเอนก น้อยพิทักษ์)

นายกองค์การบริหารส่วนตำบลคลองใหม่

แนวทางปฏิบัติตามนโยบายเกี่ยวกับเจตนาธรรมาภิบาลป้องกันและต่อต้านการทุจริตคอร์รัปชัน
ประจำปีงบประมาณ ๒๕๖๔

องค์การบริหารส่วนตำบลคลองใหม่ อำเภอสามพราน จังหวัดนครปฐม

.....

๑. นโยบายด้านความโปร่งใส พัฒนาและส่งเสริมการปฏิบัติราชการตามภารกิจของหน่วยงานตามหลักธรรมาภิบาล มีความโปร่งใสและเป็นธรรม

แนวทางปฏิบัติ

- หน่วยงานมีการเปิดเผยข้อมูลต่างๆ ของหน่วยงานที่ชัดเจน ถูกต้องและครบถ้วน ประชาชนสามารถเข้าถึงข้อมูลได้สะดวกรวดเร็ว
 - การดำเนินการจัดซื้อจัดจ้างของหน่วยงานต้องโปร่งใสทุกขั้นตอนตามที่กฎหมายกำหนด
 - หน่วยงานเปิดโอกาสให้ผู้มีส่วนร่วมในการแสดงความคิดเห็น ร่วมวางแผน จัดทำแผนร่วมดำเนินงาน และร่วมติดตามตรวจสอบการดำเนินงานของหน่วยงาน
 - หน่วยงานมีกระบวนการจัดการข้อร้องเรียนเกี่ยวกับการทุจริตหรือไม่โปร่งใสในการปฏิบัติหน้าที่
 - หน่วยงานมีขั้นตอน/แนวทางการปฏิบัติงาน/ระเบียบเพื่อป้องกันผลประโยชน์ทับซ้อน
๒. นโยบายด้านความรับผิดชอบ พัฒนาและส่งเสริมการปฏิบัติราชการด้วยความรับผิดชอบบทบาทหน้าที่ตน คำนึงความสำเร็จของงาน

แนวทางปฏิบัติ

- ผู้บริหารทุกระดับและเจ้าหน้าที่ปฏิบัติหน้าที่อย่างเต็มใจและมีประสิทธิภาพ
 - เจ้าหน้าที่ปฏิบัติงานทุกขั้นตอนถูกต้องตามกฎหมายและระเบียบข้อบังคับ รับผิดชอบผลการปฏิบัติงานของตน
 - ผู้บริหารแสดงเจตจำนงในการบริหารงานอย่างซื่อสัตย์สุจริตและพร้อมรับผิดชอบเมื่อเกิดความผิดพลาด
๓. นโยบายด้านความปลอดภัยจากทุจริตในการปฏิบัติงาน พัฒนาและส่งเสริมการปฏิบัติราชการตามกระบวนการมาตรฐานไม่เลือกปฏิบัติ

แนวทางปฏิบัติ

- เจ้าหน้าที่ปฏิบัติงานเป็นธรรมและโปร่งใสตามมาตรฐานการปฏิบัติงาน ไม่เลือกปฏิบัติ ไม่เรียกร้องผลประโยชน์ ไม่ใช่ตำแหน่งหน้าที่อื้อประโยชน์แก่ตนและพวกพ้อง
 - ผู้บริหารทุกระดับไม่มีการประพฤติดนเข้าข่ายทุจริตเชิงนโยบาย
๔. นโยบายด้านการส่งเสริมวัฒนธรรมในองค์กร การพัฒนาและส่งเสริมทุกหน่วยงานในสังกัดต่อองค์การบริหารส่วนตำบลคลองใหม่ปฏิบัติราชการโดยยึดหลักคุณธรรมจริยธรรม มีระบบต่อต้านการทุจริต และปลูกฝังพฤติกรรมสุจริตจนกลายเป็นแนวทางปฏิบัติประจำหรือวัฒนธรรมขององค์กร

แนวทางปฏิบัติ

- หน่วยงานมีกระบวนการปลูกฝัง สั่งสอนหรือถ่ายทอดพฤติกรรมสุจริตแก่กันของเจ้าหน้าที่ในหน่วยงานจนกลายเป็นแนวทางปฏิบัติประจำหรือวัฒนธรรมของหน่วยงาน
- หน่วยงานมีกระบวนการปลูกฝังความคิดแยกแยะผลประโยชน์ส่วนตนกับผลประโยชน์ส่วนรวมแก่เจ้าหน้าที่

๕. นโยบายด้านคุณธรรมการทำงานในหน่วยงาน พัฒนาและส่งเสริมทุกหน่วยงานในสังกัด องค์การบริหารส่วนตำบลคลองใหม่ ยึดระบบธรรมาภิบาลคุณธรรมความโปร่งใสในการ บริหารงาน บริหารบุคคลและบริหารงบประมาณ มุ่งเน้นผลประโยชน์ส่วนรวม

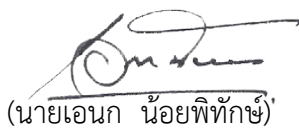
แนวทางปฏิบัติ

- หน่วยงานมีคู่มือหรือมาตรฐานการปฏิบัติงานที่ชัดเจน
- เจ้าหน้าที่มีพฤติกรรมการปฏิบัติงานตามคู่มืออย่างเคร่งครัด/เป็นธรรมและเท่าเทียม
- หน่วยงานมีกระบวนการแสดงถึงความมีคุณธรรมในการบริหารงานบุคคล เช่น ความดี ความชอบ มีกระบวนการสร้างแรงจูงใจและความก้าวหน้าในสายงานและสมรรถนะเจ้าหน้าที่
- หน่วยงานมีกระบวนการแสดงถึงความมีคุณธรรมในการบริหารงบประมาณอย่างโปร่งใส พิจารณาการใช้จ่ายอย่างคุ้มค่า
- หัวหน้างานมีพฤติกรรมแสดงความมีคุณธรรมในการสั่งงาน/มอบหมายงานต้องคำนึงถึง ขอบเขตอำนาจหน้าที่ตามกฎหมายของผู้รับมอบงาน
- หน่วยงานมีกระบวนการที่แสดงให้เห็นความสำคัญกับสภาพแวดล้อมที่เอื้อและส่งเสริม การปฏิบัติงานของเจ้าหน้าที่

๖. นโยบายด้านการสื่อสารภายในหน่วยงาน พัฒนาและส่งเสริมทุกหน่วยงานในสังกัดองค์การบริหารส่วนตำบลคลองใหม่ให้มีการสื่อสารถ่ายทอดนโยบายทั้ง ๕ ด้าน ให้เจ้าหน้าที่ทุกคน ทราบและถือปฏิบัติ

แนวทางปฏิบัติ

- หน่วยงานมีกระบวนการ/รูปแบบ/วิธีการ/ช่องทางการสื่อสาร ในการถ่ายทอดนโยบาย ทั้ง ๕ ด้าน ให้เจ้าหน้าที่ทุกคนทราบ เพื่อให้เกิดความตระหนักและให้ความสำคัญถึงการ ปฏิบัติงานตามหลักธรรมาภิบาล มีคุณธรรมและความโปร่งใส เช่น หนังสือสั่งการ หนังสือสิ่งพิมพ์ เว็บไซต์ เฟสบุ๊กไลน์ เป็นต้น



(นายเอนก น้อยพิทักษ์)

นายกองค์การบริหารส่วนตำบลคลองใหม่

