

บทที่ ๑ บทนำ

สถานการณ์สาธารณภัยหรือภัยพิบัติทางธรรมชาติในปัจจุบัน พบว่า ภัยพิบัติทางธรรมชาติที่เกิดขึ้นมีความถี่และความรุนแรงเพิ่มมากขึ้น ทั้งอุทกภัย ดินโคลนถล่ม แผ่นดินไหว พายุฤดูร้อน เป็นต้น โดยมีปัจจัยหลักมาจาก การกระทำของมนุษย์ เช่น การตัดไม้ การใช้ทรัพยากรธรรมชาติอย่างฟุ่มเฟือย การขยายตัวของภาคอุตสาหกรรม ล้วนเป็นสาเหตุที่ทำให้โลกมีการเปลี่ยนแปลงจนเข้าสู่ภาวะโลกร้อนที่รุนแรงและรวดเร็วขึ้น การเปลี่ยนแปลงของอุณหภูมิโลกมีผลต่อระบบนิเวศ เช่น น้ำแข็งขั้วโลกละลายเพิ่มขึ้น สภาพอากาศแปรปรวนร้อนจัดและอากาศที่หนาวจัด ทำให้มีหิมะปกคลุมมาก เหมือนที่กำลังเกิดขึ้นในทวีปยุโรป หรือเมื่อเกิดฝนตกในปริมาณมากเป็นเวลานานส่งผลให้เกิดน้ำท่วมหนักและแผ่นดินถล่มดังที่เกิดขึ้นกับจังหวัดทางภาคใต้ของประเทศไทย

กอ.ปร.กับพระราชบัญญัติป้องกันและบรรเทาสาธารณภัย พ.ศ. ๒๕๕๐ กำหนดให้องค์กรปกครองส่วนท้องถิ่นแห่งพื้นที่ คือ องค์การบริหารส่วนตำบล เทศบาล เมืองพัทยา และองค์กรปกครองส่วนท้องถิ่นอื่นที่มีกฎหมายจัดตั้ง มีหน้าที่ป้องกันและบรรเทาสาธารณภัยในเขตท้องถิ่นของตน โดยมีผู้บริหารท้องถิ่นขององค์กรปกครองส่วนท้องถิ่นแห่งพื้นที่นั้นเป็นผู้รับผิดชอบในฐานะผู้อำนวยการท้องถิ่นและมีหน้าที่ช่วยเหลือผู้อำนวยการจังหวัดและผู้อำนวยการอำเภอตามที่ได้รับมอบหมาย โดยมีปลัดองค์กรปกครองส่วนท้องถิ่นขององค์กรปกครองส่วนท้องถิ่นแห่งพื้นที่นั้น (ปลัดองค์การบริหารส่วนตำบล ปลัดเทศบาล ปลัดเมืองพัทยา) เป็นผู้ช่วยผู้อำนวยการท้องถิ่น รับผิดชอบและปฏิบัติหน้าที่ในการป้องกันและบรรเทาสาธารณภัยในเขตท้องถิ่นของตน และมีหน้าที่ช่วยเหลือผู้อำนวยการท้องถิ่นตามที่ได้รับมอบหมาย (มาตรา ๒๐)

๑.๑ วัตถุประสงค์

องค์การบริหารส่วนตำบลคลองใหม่ จัดทำแผนปฏิบัติการในการป้องกันและบรรเทาสาธารณภัย โดยมีวัตถุประสงค์ ดังนี้

- ๑.๑ เพื่อสร้างเสริมความรู้ ความเข้าใจ และความตระหนักเกี่ยวกับสาธารณภัยให้แก่ประชาชนและชุมชน
- ๑.๒ เพื่อให้ประชาชนและชุมชนเข้ามามีส่วนร่วมในการจัดทำแผนฯ อันจะนำไปสู่การเตรียมความพร้อมและการสร้างความเชื่อมั่นในการป้องกันและบรรเทาสาธารณภัย
- ๑.๓ เพื่อพัฒนาขีดความสามารถในการให้บริการด้านการป้องกันและบรรเทาสาธารณภัยได้อย่างมีประสิทธิภาพ สามารถลดความสูญเสียที่เกิดจากภัยพิบัติให้เหลือน้อยที่สุด
- ๑.๔ เพื่อให้ประชาชนที่ประสบภัยได้รับการช่วยเหลือฟื้นฟูอย่างทั่วถึงและทันเวลา
- ๑.๕ เพื่อบูรณาการระบบการสั่งการที่มีเอกภาพในการป้องกันและบรรเทาสาธารณภัย



๑.๖ เพื่อสร้างระบบบริหารจัดการสาธารณภัยที่ดี และสอดคล้องกับวิถีการเกิดภัย

๑.๒ นิยามศัพท์

๑. สาธารณภัย หมายถึง อัคคีภัย วัตภัย อุทกภัย ภัยแล้ง ไซโรระบาดในมนุษย์ โรคระบาดสัตว์ โรคระบาดสัตว์น้ำ การระบาดของศัตรูพืช ตลอดจนภัยอื่นๆ อันมีผลกระทบต่อสาธารณสุข ไม่ว่าจะเกิดจากธรรมชาติ มีผู้ทำให้เกิดขึ้นอุบัติเหตุหรือเหตุอื่นใดซึ่งก่อให้เกิดอันตรายแก่ชีวิตร่างกายของประชาชนหรือความเสียหายแก่ทรัพย์สินของประชาชนหรือของรัฐ และให้หมายความรวมถึงภัยทางอากาศและการก่อวินาศกรรมด้วย
๒. ภัยทางอากาศ หมายถึง ภัยอันเกิดจากการโจมตีทางอากาศ
๓. การก่อวินาศกรรม หมายถึง การกระทำใด ๆ อันเป็นการมุ่งทำลายทรัพย์สินของประชาชนหรือของรัฐ หรือสิ่งอันเป็นสาธารณูปโภคหรือการรบกวนขัดขวางห่วงใยระบบการปฏิบัติงานใด ๆ ตลอดจนการประทุษร้ายต่อบุคคลอันเป็นการก่อให้เกิดความปั่นป่วนทางการเมือง การเศรษฐกิจและสังคมแห่งชาติ โดยมุ่งหมายที่จะก่อให้เกิดความเสียหายต่อความมั่นคงของรัฐ
๔. การป้องกัน (Prevention) หมายถึง มาตรการและกิจกรรมต่างๆ ที่กำหนดขึ้นล่วงหน้าทั้งด้านโครงสร้าง (Structural Approach) และที่มิใช่ด้านโครงสร้าง (Non Structural Approach) เพื่อลดหรือควบคุมผลกระทบในทางลบจากสาธารณภัย
๕. การลดผลกระทบ (Mitigation) หมายถึง กิจกรรมหรือวิธีการต่างๆ เพื่อหลีกเลี่ยงและลดผลกระทบทางลบจากสาธารณภัย และยังหมายถึงการลดและป้องกันมิให้เกิดเหตุหรือลดโอกาสที่อาจก่อให้เกิดสาธารณภัย
๖. การเตรียมความพร้อม (Preparedness) หมายถึง มาตรการและกิจกรรมที่ดำเนินการล่วงหน้าก่อนเกิดสาธารณภัย เพื่อเตรียมพร้อมการจัดการในสถานการณ์ฉุกเฉิน ให้สามารถรับมือกับผลกระทบจากสาธารณภัยได้อย่างทันการณ์และมีประสิทธิภาพ
๗. การจัดการในภาวะฉุกเฉิน (Emergency Management) หมายถึง การจัดตั้งองค์กรและการบริหารจัดการด้านต่างๆ เพื่อรับผิดชอบในการจัดการสถานการณ์ฉุกเฉินทุกรูปแบบโดยเฉพาะอย่างยิ่งการเตรียมความพร้อมรับมือและการฟื้นฟูบูรณะ
๘. การฟื้นฟูบูรณะ (Rehabilitation) หมายถึง การฟื้นฟูสภาพเพื่อทำให้สิ่งถูกทำลายหรือได้รับความเสียหายจากสาธารณภัยได้รับการช่วยเหลือ แก้ไขให้กลับคืนสู่สภาพเดิมหรือดีกว่าเดิม รวมทั้งให้ผู้ประสบภัยสามารถดำรงชีวิตตามสภาพปกติได้โดยเร็ว
๙. หน่วยงานของรัฐ หมายถึง ส่วนราชการ รัฐวิสาหกิจองค์การมหาชนและหน่วยงานอื่นของรัฐ แต่ไม่หมายความรวมถึงองค์กรปกครองส่วนท้องถิ่น



วันที่ ๑๙ เดือน พฤษภาคม พ.ศ. ๒๕๕๗

อ้างถึง แผนป้องกันและบรรเทาสาธารณภัยจังหวัดนครปฐม ๒๕๕๓-๒๕๕๗

๑๐. องค์การปกครองส่วนท้องถิ่น หมายถึง องค์การบริหารส่วนตำบล เทศบาล องค์การบริหารส่วนจังหวัด เมืองพัทยา กรุงเทพมหานคร และองค์การปกครองส่วนท้องถิ่นอื่นที่มีกฎหมายจัดตั้ง

๑๑. องค์การปกครองส่วนท้องถิ่นแห่งพื้นที่ หมายถึง องค์การบริหารส่วนตำบล เทศบาล เมืองพัทยา และองค์การปกครองส่วนท้องถิ่นอื่นที่มีกฎหมายจัดตั้งแต่ไม่หมายความรวมถึงองค์การบริหารส่วนจังหวัดและกรุงเทพมหานคร

๑๒. กองอำนวยการป้องกันและบรรเทาสาธารณภัยในเขตพื้นที่ หมายถึง หน่วยงานที่จัดตั้งขึ้นเพื่อช่วยเหลือผู้อำนวยการท้องถิ่นในการป้องกันและบรรเทาสาธารณภัยในเขตเทศบาลหรือ องค์การบริหารส่วนตำบล หรือเมืองพัทยา

๑๓. ผู้อำนวยการในเขตพื้นที่ หมายถึง ผู้อำนวยการท้องถิ่น(นายกองค์การบริหารส่วนตำบล) ผู้ช่วยผู้อำนวยการท้องถิ่น (ปลัดองค์การบริหารส่วนตำบล)

๑๔. ระดมสรรพกำลัง หมายถึง การดำเนินการเพื่อรวบรวมและจัดระเบียบทรัพยากรทำให้ทรัพยากรอยู่ในลักษณะพร้อมที่จะนำไปใช้และใช้ทรัพยากรที่เตรียมไว้แล้วนั้นสนองความต้องการที่จะเกิดขึ้นในการป้องกันและบรรเทาสาธารณภัย

๑๕. เจ้าพนักงาน หมายถึง ผู้ซึ่งได้รับแต่งตั้งให้ปฏิบัติหน้าที่ในการป้องกันและบรรเทาสาธารณภัยในพื้นที่ต่างๆ ตามพระราชบัญญัติป้องกันและบรรเทาสาธารณภัย พ.ศ.๒๕๕๐

๑๖. อาสาสมัคร หมายถึง อาสาสมัครป้องกันภัยฝ่ายพลเรือน

๑๗. ผู้บัญชาการเหตุการณ์ หมายถึง เป็นผู้ที่มีอำนาจสูงสุด และเป็นผู้รับผิดชอบการปฏิบัติงานแก้ไขปัญหา สาธารณภัยที่เกิดขึ้นจนกว่าจะมีการมอบอำนาจนั้นๆ ให้แก่ผู้อื่นหรือหน่วยงานอื่นต่อไป

๑.๓ ขอบเขตพื้นที่การปฏิบัติ

ภายในเขตพื้นที่รับผิดชอบขององค์การบริหารส่วนตำบล คลองใหม่ และพื้นที่ติดต่อหรือใกล้เคียงในกรณีที่มีการร้องขอความช่วยเหลือ หรือมีคำสั่งจากกองอำนวยการป้องกันและบรรเทาสาธารณภัยจังหวัด/อำเภอ/องค์การบริหารส่วนตำบล

๑.๔ ขอบเขตสาธารณภัย

การป้องกันและบรรเทาสาธารณภัย ตามแผนป้องกันและบรรเทาสาธารณภัย พ.ศ. ๒๕๕๓ - ๒๕๕๗ แห่งชาติ พ.ศ. ๒๕๕๐ ฉบับนี้ ได้กำหนดขอบเขตสาธารณภัย ดังนี้

๑. ด้านสาธารณภัย ประกอบด้วย ๑๔ ประเภทภัย คือ
 - ๑.๑ อุทกภัยและดินโคลนถล่ม
 - ๑.๒ ภัยจากพายุหมุนเขตร้อน
 - ๑.๓ ภัยจากอัคคีภัย
 - ๑.๔ ภัยจากสารเคมีและวัตถุอันตราย
 - ๑.๕ ภัยจากการคมนาคมและขนส่ง
 - ๑.๖ ภัยแล้ง



๑.๗ ภัยจากอากาศหนาว ๑.๘ ภัยจากไฟป่าและหมอกควัน

๑.๙ ภัยจากแผ่นดินไหวและอาคารถล่ม ๑.๑๐

ภัยจากคลื่นสึนามิ

๑.๑๑ ภัยจากโรคระบาดในมนุษย์ ๑.๑๒ ภัยจากโรค แมลง สัตว์ คีร্তুพิชระบาด

๑.๑๓ ภัยจากโรคระบาดสัตว์และสัตว์น้ำ ๑.๑๔ ภัยจากเทคโนโลยีสารสนเทศ

๒. ด้านความมั่นคง ประกอบด้วย ๔ ประเภทภัย คือ

๒.๑ ภัยจากการก่อวินาศกรรม

๒.๒ ภัยจากทุ่นระเบิดกัระเบิด

๒.๓ ภัยทางอากาศ

๒.๔ ภัยจากการชุมนุมประท้วงและก่อการจลาจล

๑.๕ หลักการปฏิบัติการป้องกันและบรรเทาสาธารณภัย

๑. กองอำนวยการป้องกันและบรรเทาสาธารณภัยในเขตพื้นที่ รับผิดชอบในการป้องกันและบรรเทาสาธารณภัยแก่ชีวิตทรัพย์สินของประชาชนและของรัฐตลอดจนการฟื้นฟูบูรณะสิ่งเสียหายอันเนื่องมาจากสาธารณภัยตามระดับความรุนแรงของสาธารณภัย

๒. การเผชิญเหตุ กองอำนวยการป้องกันและบรรเทาสาธารณภัย องค์การบริหารส่วนตำบล เป็นหน่วยงานที่มีหน้าที่ในการเผชิญเหตุในพื้นที่ และมีอำนาจหน้าที่ในการเข้าระงับบรรเทาสาธารณภัยให้ยุติโดยเร็ว

๓. การอำนวยการ หน่วยงานที่มีหน้าที่ในการอำนวยการในการป้องกันและบรรเทาสาธารณภัย ได้แก่ กองอำนวยการป้องกันและบรรเทาสาธารณภัยองค์การบริหารส่วนตำบล กองอำนวยการป้องกันและบรรเทาสาธารณภัยอำเภอ กองอำนวยการป้องกันและบรรเทาสาธารณภัยจังหวัดตามลำดับ โดยขึ้นอยู่กับขนาดความรุนแรง และขีดความสามารถในการจัดการกับสาธารณภัยที่เกิดขึ้น หรืออาจจะเกิดขึ้น ผู้อำนวยการในแต่ละระดับที่มีอำนาจหน้าที่ในการอำนวยการเป็นผู้ที่สามารถสั่งการในเหตุการณ์ที่เกิดขึ้นในพื้นที่รับผิดชอบเหนือหน่วยงานที่เข้าร่วมการปฏิบัติทั้งสิ้น

๔. การให้ความช่วยเหลือ หน่วยงานที่มีขีดความสามารถที่จะให้ความช่วยเหลือการปฏิบัติงานของกองอำนวยการการป้องกันและบรรเทาสาธารณภัยที่ประสบสาธารณภัยได้จึงกำหนดให้หน่วยที่ช่วยเหลือในการป้องกันและบรรเทาสาธารณภัยขึ้นอยู่กับสถานการณ์ ประสิทธิภาพ และศักยภาพของหน่วยงานนั้นๆ ได้แก่ กองอำนวยการป้องกันและบรรเทาสาธารณภัยเขตท้องที่ใกล้เคียงกระทรวง ทบวง กรม หน่วยงานภาครัฐ รัฐวิสาหกิจและหน่วยงานในสังกัดองค์กรประชาชน และประชาชนทั่วไป เมื่อหน่วยงานให้การสนับสนุนได้รับการร้องขอให้รับดำเนินการให้การสนับสนุนไปยังกองอำนวยการป้องกันและบรรเทาสาธารณภัยที่ร้องขอ โดยให้เจ้าหน้าที่ผู้ที่มีหน้าที่สนับสนุนการปฏิบัติการป้องกันและบรรเทาสาธารณภัยมีหน้าที่ดำเนินการตามคำสั่งของผู้อำนวยการในพื้นที่ที่เกิดเหตุ



๕. การจัดตั้งระบบการสื่อสารในการรับและแจ้งข่าวระหว่างหน่วยงานต่างๆไว้ตั้งแต่ยามปกติโดยสามารถรับและแจ้งข่าวซึ่งกันและกันได้สะดวกรวดเร็ว ทันเหตุการณ์และโดยต่อเนื่องตลอด ๒๔ ชั่วโมง ดังนี้

(๑) กองอำนวยการป้องกันและบรรเทาสาธารณภัยในเขตพื้นที่รับผิดชอบ กองอำนวยการป้องกันและบรรเทาสาธารณภัยอำเภอ กองอำนวยการป้องกันและบรรเทาสาธารณภัยจังหวัด

(๒) กองอำนวยการป้องกันและบรรเทาสาธารณภัยจังหวัด กับกองอำนวยการป้องกันและบรรเทาสาธารณภัยอำเภอ กองอำนวยการป้องกันและบรรเทาสาธารณภัยเทศบาล กองอำนวยการป้องกันและบรรเทาสาธารณภัยองค์การบริหารส่วนตำบล

๖. การอพยพ ดำเนินการในส่วนที่เกี่ยวข้องกับการอพยพประชาชน โดยให้กองอำนวยการป้องกันและบรรเทาสาธารณภัยทุกระดับอพยพประชาชนไปยังพื้นที่ปลอดภัยตามแผนการอพยพภายใต้การสั่งการของผู้อำนวยการท้องถิ่น(นายกองค์การบริหารส่วนตำบล)หรือผู้ช่วยผู้อำนวยการท้องถิ่น(ปลัดองค์การบริหารส่วนตำบล) และแจ้งให้กองอำนวยการป้องกันและบรรเทาสาธารณภัยชั้นเหนือขึ้นไปทราบทันที

๑.๖ ระดับความรุนแรงของสาธารณภัย แบ่งเป็น ๔ ระดับ ดังนี้

ระดับ ๑ สาธารณภัยที่เกิดขึ้นทั่วไปหรือมีขนาดเล็ก ซึ่งกองอำนวยการป้องกันภัยฝ่ายพลเรือนองค์การบริหารส่วนตำบล สามารถควบคุมสถานการณ์และจัดการระงับภัยได้โดยลำพัง

ระดับ ๒ สาธารณภัยขนาดใหญ่ ซึ่งต้องอาศัยการสนับสนุนความช่วยเหลือจากหน่วยงานหลายส่วนราชการภายในเขตอำเภอและจังหวัดหรือจังหวัดใกล้เคียง ผู้อำนวยการป้องกันภัยฝ่ายพลเรือนองค์การบริหารส่วนตำบลไม่สามารถควบคุมสถานการณ์และจัดการระงับภัยได้ ผู้อำนวยการป้องกันภัยฝ่ายพลเรือนอำเภอ จะต้องเข้าควบคุมสถานการณ์

ระดับ ๓ สาธารณภัยขนาดใหญ่ ที่มีผลกระทบรุนแรงกว้างขวาง หรือสาธารณภัยที่จำเป็นต้องอาศัยผู้เชี่ยวชาญหรืออุปกรณ์พิเศษ ต้องระดมความช่วยเหลือจากทุกส่วนราชการ ภาคเอกชนและผู้เชี่ยวชาญ เฉพาะด้านผู้อำนวยการป้องกันภัยฝ่ายพลเรือนเทศบาลไม่สามารถควบคุมสถานการณ์และระงับภัยได้ ต้องอาศัยความช่วยเหลือจากหน่วยงานภายในหรือภายนอกจังหวัด และหรือศูนย์ป้องกันและบรรเทาสาธารณภัยเขต ผู้อำนวยการป้องกันภัยฝ่ายพลเรือนจังหวัด หรือผู้ได้รับมอบหมายเป็นผู้อำนวยการควบคุมเหตุการณ์

ระดับ ๔ เป็นสาธารณภัยขนาดใหญ่มากเป็นพิเศษ ที่มีผลกระทบร้ายแรงอย่างยิ่งต่อชีวิตทรัพย์สินและขวัญกำลังใจของประชาชนทั้งประเทศ หรือเป็นสถานการณ์ฉุกเฉินผู้บัญชาการการป้องกันและบรรเทาสาธารณภัยแห่งชาติไม่สามารถที่จะควบคุมสถานการณ์และระงับภัยได้ นายกรัฐมนตรีหรือรองนายกรัฐมนตรี ที่นายกรัฐมนตรีมอบหมาย จะเป็นผู้บัญชาการเหตุการณ์เข้าควบคุมสถานการณ์



บทที่ ๒

ข้อมูลพื้นฐานขององค์การบริหารส่วนตำบลคลองใหม่

๒.๑ ลักษณะทางภูมิศาสตร์

องค์การบริหารส่วนตำบล คลองใหม่ ตั้งอยู่เลขที่ ๑๕๙ หมู่ที่ ๓ ตำบลคลองใหม่ อำเภอสามพราน จังหวัดนครปฐม เนื้อระดับน้ำทะเลปานกลาง สภาพพื้นที่โดยทั่วไปสูงจากระดับน้ำทะเลปานกลาง 6 เมตร มีเนื้อที่ในความรับผิดชอบทั้งหมด ๑๒.๕๐ ตารางกิโลเมตร หรือ ประมาณ ๗,๘๒๐ ไร่ มีลักษณะสภาพพื้นที่ เป็นที่ราบลุ่ม เหมาะสำหรับการประกอบอาชีพการเกษตร มีอาณาเขตติดต่อ ดังนี้

ทิศเหนือ ติดกับ อำเภอนครชัยศรี จังหวัดนครปฐม

ทิศใต้ ติดกับ ตำบลบางช้าง อำเภอสามพราน จังหวัดนครปฐม

ทิศตะวันออก ติดกับ ตำบลท่าตลาด ตำบลสามพราน ตำบลหอมเกร็ด และตำบลยายชา

อำเภอสามพราน จังหวัดนครปฐม

ทิศตะวันตก ติดกับ ตำบลคลองจินดา อำเภอสามพราน จังหวัดนครปฐม

๒.๒ ประชากร

จำนวนประชากรและความหนาแน่นประชากร จากข้อมูลของสำนักทะเบียนราษฎรของอำเภอสามพราน เดือนเมษายน พ.ศ. ๒๕๕๖ พบว่า องค์การบริหารส่วนตำบลคลองใหม่ มีจำนวน ประชากรทั้งสิ้น ๘,๘๖๖ คน จำแนกเป็นชาย ๔,๓๔๕ คน หญิง ๔,๕๒๑ คน มีความหนาแน่นเฉลี่ย ๑๑๔ คนต่อตารางกิโลเมตร และมีจำนวนครัวเรือนทั้งสิ้น ๓,๓๘๕ ครัวเรือน ซึ่งจะดูได้จากตารางเปรียบเทียบและแผนภูมิ

หมู่ที่	บ้าน	ปี ๒๕๕๕				ปี ๒๕๕๖			
		ครัวเรือน	ชาย	หญิง	รวม	ครัวเรือน	ชาย	หญิง	รวม
๑	บ้านบางพระ	๕๗๕	๕๙๘	๖๒๘	๑,๒๒๖	๕๗๗	๖๒๐	๖๕๐	๑,๒๗๐
๒	บ้านคลองใหม่	๘๐๒	๘๙๔	๙๓๐	๑,๘๒๖	๘๒๒	๙๑๒	๙๓๘	๑,๘๕๐
๓	บ้านคลองใหม่	๖๑๘	๗๗๖	๗๙๒	๑,๕๖๖	๖๒๘	๗๘๕	๘๐๐	๑,๕๘๕
๔	บ้านดอนทอง	๒๐๗	๔๓๕	๔๔๖	๘๘๘	๒๑๐	๔๔๑	๔๕๑	๘๙๒
๕	บ้านคลองใหม่	๓๖๓	๕๖๔	๕๙๕	๑,๕๒๒	๓๖๗	๕๗๙	๖๐๘	๑,๕๕๔
๖	บ้านสะแกเล็ก	๗๗๗	๙๗๗	๑,๐๓๖	๒,๐๑๐	๗๘๑	๑,๐๐๘	๑,๐๗๔	๒,๐๖๓
รวม		๓,๓๘๕	๔,๒๔๔	๔,๕๒๑	๘,๘๖๖	๓,๓๘๕	๔,๓๔๕	๔,๕๒๑	๘,๘๖๖

* จำนวนประชากร

จะเห็นได้ว่าจำนวนประชากรขององค์การบริหารส่วนตำบลคลองใหม่ มีอัตราเปลี่ยนแปลง ดังนี้



วันที่ ๑๙ เดือน พฤษภาคม พ.ศ. ๒๕๕๗

อ้างถึง แผนป้องกันและบรรเทาสาธารณภัยจังหวัดนครปฐม ๒๕๕๓-๒๕๕๗

- จำนวนชาย ปี ๒๕๕๖ เพิ่มขึ้น จาก ปี ๒๕๕๕ จำนวน ๑๐๑ คน

- จำนวนหญิง ปี ๒๕๕๖ เพิ่มขึ้น จาก ปี ๒๕๕๕ จำนวน ๙๔ คน

ซึ่งการเปลี่ยนแปลงของจำนวนประชากรนั้นขึ้นอยู่กับปัจจัยหลายอย่าง เช่น การเกิด การตาย การย้ายถิ่นฐานของประชากรภายในองค์กรปกครองส่วนท้องถิ่น

๒.๓ ลักษณะการประกอบอาชีพ

๒ .๓.๑ ลักษณะการประกอบอาชีพ

ประชาชนร้อยละ ๘๐ ของ องค์การบริหารส่วนตำบลคลองใหม่ ประกอบอาชีพ เกษตรกรรม ทั้งนี้ เนื่องจากสภาพภูมิศาสตร์ที่เหมาะสมกับ การเพาะปลูก เฉลี่ยรายได้ประชากรต่อหัว/ต่อปี ๒๐,๐๐๐ บาท

๒.๓.๒ หน่วยธุรกิจในพื้นที่องค์การบริหารส่วนตำบลคลองใหม่

- ปั่นน้ำมันและก๊าซ	จำนวน	-	แห่ง
- โรงแรม	จำนวน	-	แห่ง
- ธนาคาร	จำนวน	-	แห่ง
- โรงงานอุตสาหกรรม	จำนวน	๒	๒ แห่ง

๒.๓.๓ แหล่งน้ำธรรมชาติ

- แม่น้ำ	จำนวน	๑	แห่ง
- ลำคลอง	จำนวน		๘ แห่ง

๒.๓.๔ แหล่งน้ำที่สร้างขึ้น

- บ่อน้ำบาดาล	จำนวน		๒๙ แห่ง
- อื่น ๆ บ่อน้ำตื้น	จำนวน		๒๑ แห่ง

๒.๓.๕ การศึกษา

- ศูนย์พัฒนาเด็กเล็กตำบลคลองใหม่	จำนวน	๑	แห่ง
- โรงเรียนประถมศึกษา	จำนวน		๔ แห่ง
(โรงเรียนวัดบางช้างเหนือ)			
(โรงเรียนบ้านคลองใหม่)			
(โรงเรียนบ้านดอนทอง)			
(โรงเรียนนาคประสิทธิ์)			
- โรงเรียนมัธยมศึกษา	จำนวน	๑	แห่ง

๒.๓.๖ องค์การทางศาสนา

- วัด(วัดบางช้างเหนือ)	จำนวน		๑ แห่ง
------------------------	-------	--	--------



วันที่ ๑๙ เดือน พฤษภาคม พ.ศ. ๒๕๕๗

อ้างถึง แผนป้องกันและบรรเทาสาธารณภัยจังหวัดนครปฐม ๒๕๕๓-๒๕๕๗

- ศาลเจ้า จำนวน ๑ แห่ง
- ๒.๓.๗ การสาธารณสุข
- โรงพยาบาลส่งเสริมสุขภาพตำบลคลองใหม่ จำนวน ๑ แห่ง
- ๒.๓.๘ ความปลอดภัยในชีวิต และทรัพย์สิน
- สถานีตำรวจ จำนวน ๑ แห่ง
- ศูนย์ป้องกันและบรรเทาสาธารณภัยตำบลคลองใหม่ (ศูนย์ อปพร.) จำนวน ๑ แห่ง
- ๒.๓.๙ มวลชนจัดตั้ง
- อปพร. จำนวน ๒๓ คน
- อสม. จำนวน - คน
- กลุ่มสตรี จำนวน ๙๐ คน
- กลุ่มเยาวชน จำนวน ๓๐ คน
- กลุ่มลูกเสือชาวบ้าน จำนวน ๘๐ คน
- กลุ่มออมทรัพย์เพื่อการผลิต ๖ กลุ่ม จำนวน ๑,๐๐๐ คน
- กลุ่มยุวเกษตรกร จำนวน ๓๐ คน
- กลุ่มชาวสวนกล้วยไม้ จำนวน ๑๓ คน
- กลุ่มผู้ใช้น้ำ จำนวน ๑๒๓ คน
- กลุ่มกองทุนหมู่บ้าน ๖ กลุ่ม จำนวน - คน
- กลุ่มผู้สูงอายุ จำนวน ๑๗๐ คน
- กลุ่มวิสาหกิจชุมชน จำนวน - คน
- ศูนย์ถ่ายทอดเทคโนโลยี จำนวน - คน

๒.๔ สถิติการเกิดสาธารณภัย

(๑) อุทกภัย/โคลนถล่ม

วัน เดือน ปี ที่เกิดภัย	สาเหตุการเกิดภัย	พื้นที่ประสบภัย (หมู่บ้าน/ชุมชน)	จำนวนครัวเรือน ที่ประสบภัย (ครัวเรือน)	เสียชีวิต (คน)	บาดเจ็บ (คน)	มูลค่าความเสียหาย (บาท)
๒๕๕๓	น้ำท่วมฉับพลัน น้ำล้นตลิ่ง	-		-	-	-

(๒) อัคคีภัย



แผนปฏิบัติการในการป้องกันและบรรเทาสาธารณภัยองค์การบริหารส่วนตำบลคลองใหม่ อำเภอสามพราน จังหวัดนครปฐม

(กอ.ปท.อบต.คลองใหม่) ประจำปี พ.ศ. ๒๕๕๗

วันที่ ๑๙ เดือน พฤษภาคม พ.ศ. ๒๕๕๗

อ้างถึง แผนป้องกันและบรรเทาสาธารณภัยจังหวัดนครปฐม ๒๕๕๓-๒๕๕๗

วัน เดือน ปี ที่เกิดภัย	สาเหตุการเกิดภัย	พื้นที่ประสบภัย (หมู่บ้าน/ชุมชน)	จำนวนครัวเรือน ที่ประสบภัย (ครัวเรือน)	เสียชีวิต (คน)	บาดเจ็บ (คน)	มูลค่า ความเสียหาย (บาท)
๒๕๕๓	๑. การสูบบุหรี่หรือ การจุดไฟ ๒. การเชื่อมและตัด โลหะ	-	-	-	-	-

(๓) ว่างภัย

วัน เดือน ปี ที่เกิดภัย	สาเหตุการเกิดภัย	พื้นที่ประสบภัย (หมู่บ้าน/ชุมชน)	จำนวนบ้านเรือน เสียหายทั้งหมด (หลัง)	จำนวนบ้านเรือน เสียหายบางส่วน (หลัง)	มูลค่าความ เสียหาย (บาท)
-	-	-	-	-	-

๒.๕ ข้อมูลความเสียหาย

(๑) พื้นที่เสี่ยงภัย

ที่	หมู่บ้าน/ชุมชน	ลักษณะทางกายภาพ	ประเภทภัยที่เกิดขึ้นบ่อยครั้ง /คาดว่าจะเกิดขึ้น
๑	บ้านบางพระ	เป็นชุมชนหนาแน่น	อัคคีภัย, อุทกภัย
๒	บ้านคลองใหม่	เป็นชุมชนหนาแน่น	อัคคีภัย, อุทกภัย
๓	บ้านคลองใหม่	เป็นพื้นที่เกษตรกร พื้นดินค่อนข้างเรียบ พื้นที่สองฝั่งแม่น้ำเป็นที่ราบ น้ำท่วมถึง	อุทกภัย, อัคคีภัย
๔	บ้านดอนทอง	เป็นพื้นที่เกษตรกร พื้นดินค่อนข้างเรียบ พื้นที่สองฝั่งแม่น้ำเป็นที่ราบ น้ำท่วมถึง	อุทกภัย, อัคคีภัย
๕	บ้านคลองใหม่	เป็นพื้นที่เกษตรกร พื้นดินค่อนข้างเรียบ พื้นที่สองฝั่งแม่น้ำเป็นที่ราบ น้ำท่วมถึง	อุทกภัย, อัคคีภัย
๖	บ้านสะแกเล็ก	เป็นพื้นที่เกษตรกร พื้นดินค่อนข้างเรียบ พื้นที่สองฝั่งแม่น้ำเป็นที่ราบ น้ำท่วมถึง	อุทกภัย, อัคคีภัย



วันที่ ๑๙ เดือน พฤษภาคม พ.ศ. ๒๕๕๗

อ้างถึง แผนป้องกันและบรรเทาสาธารณภัยจังหวัดนครปฐม ๒๕๕๓-๒๕๕๗

(๒) ข้อมูลด้านเศรษฐกิจที่สำคัญ

(๓.๑) ด้านปศุสัตว์

หมู่ที่	โค (ตัว)	กระบือ (ตัว)	สุกร (ตัว)	แพะ (ตัว)	แกะ (ตัว)	เป็ด (ตัว)	ไก่ (ตัว)	ห่าน (ตัว)	นก (ตัว)	สุนัข (ตัว)	แมว (ตัว)	รวม (ตัว)
๑	-	-	-	-	-	-	-	-	-	-	-	-
๒	-	-	-	-	-	-	-	-	-	-	-	-
๓	-	-	-	-	-	-	-	-	-	-	-	-
๔	-	-	-	-	-	-	-	-	-	-	-	-
๕	-	-	-	-	-	-	-	-	-	-	-	-
๖	-	-	-	-	-	-	-	-	-	-	-	-
รวม	-	-	-	-	-	-	-	-	-	-	-	-

(๓.๒) ด้านการเกษตร

หมู่ที่	นาข้าว (ไร่)	พืชไร่ (ไร่)	พื้นที่เกษตร และอื่นๆ (ไร่)	รวม
๑	-	-	๖๗๙	๖๗๙
๒	-	-	๑,๓๕๔	๑,๓๕๔
๓	-	-	๑,๒๓๔	๑,๒๓๔
๔	-	-	๙๘๘	๙๘๘
๕	-	-	๑,๓๘๗	๑,๓๘๗
๖	-	-	๓๒๘	๓๒๘
รวม	-	-	๙,๙๗๐	๙,๙๗๐

๒.๖ การประเมินความเสี่ยงจากข้อมูลสำคัญดังกล่าวเบื้องต้น ทำให้องค์การบริหารส่วนตำบล คลองใหม่ มีความเสี่ยงต่อการเกิดสาธารณภัย ดังนี้ (เรียงจากความเสียหายมากไปหาน้อยตามลำดับ)

ลำดับที่	ประเภทของภัย	ลักษณะของการเกิดภัย	ความเสี่ยงของภัย
๑	อุทกภัย	น้ำท่วมเนื่องจากฝนตกหนัก ลักษณะและส่วนประกอบของพื้นที่ลุ่มน้ำน้ำทะเลหนุน	ปานกลาง
๒	อัคคีภัย	ย่านอุตสาหกรรม เป็นชุมชนหนาแน่น	ปานกลาง
๓	อื่นๆ	สาธารณภัยจากการกระทำของมนุษย์	ปานกลาง

จากความเสี่ยงต่อสาธารณภัย ดังกล่าวข้างต้น ส่งผลกระทบต่อชีวิตและทรัพย์สินของประชาชนและของรัฐ ดังนั้น องค์การบริหารส่วนตำบลคลองใหม่ จึงจัดทำแผนปฏิบัติการในการป้องกันและบรรเทาสาธารณภัยขององค์การบริหารส่วนตำบลคลองใหม่ พ.ศ. ๒๕๕๕ ขึ้นเพื่อป้องกันการสูญเสียชีวิต/ทรัพย์สินและบรรเทาความเดือดร้อนให้กับผู้ประสบภัย



วันที่ ๑๙ เดือน พฤษภาคม พ.ศ. ๒๕๕๗

อ้างถึง แผนป้องกันและบรรเทาสาธารณภัยจังหวัดนครปฐม ๒๕๕๓-๒๕๕๗

บทที่ ๓

การจัดองค์กรและกำหนดผู้รับผิดชอบ

๓.๑ องค์กรปฏิบัติ

กองอำนวยการป้องกันและบรรเทาสาธารณภัยขององค์การบริหารส่วนตำบลคลองใหม่ เป็นองค์กรปฏิบัติในพื้นที่รับผิดชอบ โดยมีนายกองคการบริหารส่วนตำบล คลองใหม่ เป็นผู้อำนวยการ ปลัดองค์การบริหารส่วนตำบลคลองใหม่ เป็นผู้ช่วยผู้อำนวยการ กำนัน/ผู้ใหญ่บ้านและภาคเอกชนในพื้นที่ร่วมปฏิบัติงานในกองอำนวยการป้องกันและบรรเทาสาธารณภัย รับผิดชอบในการป้องกันและบรรเทาสาธารณภัยในเขตองค์การบริหารส่วนตำบลคลองใหม่ และเป็นหน่วยเผชิญเหตุเมื่อเกิดภัยพิบัติขึ้นในพื้นที่

ภารกิจของกองอำนวยการป้องกันและบรรเทาสาธารณภัยขององค์การบริหารส่วนตำบลคลองใหม่

(๑) อำนาจการ ควบคุม ปฏิบัติงาน และประสานการปฏิบัติเกี่ยวกับการดำเนินการป้องกันและบรรเทาสาธารณภัยในเขตพื้นที่รับผิดชอบ

(๒) สนับสนุนกองอำนวยการป้องกันและบรรเทาสาธารณภัยซึ่งมีพื้นที่ติดต่อ หรือใกล้เคียง หรือเขตพื้นที่อื่นเมื่อได้รับการร้องขอ

(๓) ประสานกับส่วนราชการและหน่วยงานที่เกี่ยวข้องในเขตพื้นที่รับผิดชอบ รวมทั้งประสานความร่วมมือกับภาคเอกชนในการปฏิบัติการป้องกันและบรรเทาสาธารณภัยทุกขั้นตอน

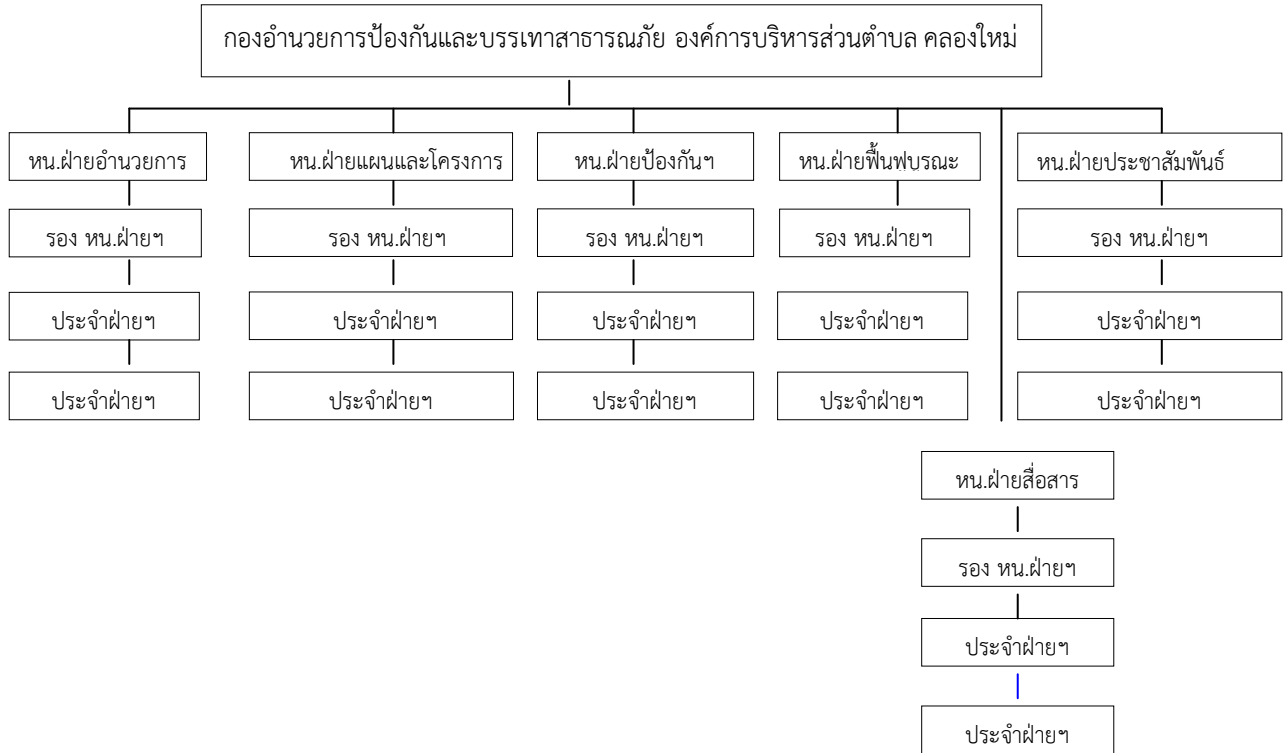
เมื่อคาดว่าจะเกิดหรือเกิดสาธารณภัยขึ้น กองอำนวยการป้องกันและบรรเทาสาธารณภัยองค์การบริหารส่วนตำบล คลองใหม่ จัดตั้งศูนย์อำนวยการเฉพาะกิจปฏิบัติการป้องกันและบรรเทาสาธารณภัย และช่วยเหลือประชาชนในพื้นที่โดยเร็ว

๓.๒ โครงสร้างและหน้าที่

๓.๒.๑ โครงสร้างกองอำนวยการป้องกันและบรรเทาสาธารณภัยขององค์การบริหารส่วนตำบล คลองใหม่ ประกอบด้วย ๖ ฝ่าย ได้แก่

๑. ฝ่ายอำนวยการ
๒. ฝ่ายแผนและโครงการ
๓. ฝ่ายป้องกันและปฏิบัติการ
๔. ฝ่ายฟื้นฟูบูรณะ
๕. ฝ่ายประชาสัมพันธ์
๖. ฝ่ายสื่อสาร





แผนภูมิโครงสร้างกองอำนวยการป้องกันและบรรเทาสาธารณภัยองค์การบริหารส่วนตำบลคลองใหม่

๓.๒.๒ หน้าที่

กองอำนวยการป้องกันและบรรเทาสาธารณภัยองค์การบริหารส่วนตำบล คลองใหม่ ทำหน้าที่เป็นหน่วยงานของผู้อำนวยการท้องถิ่น และให้มีที่ทำการโดยให้ใช้สำนักงานองค์การบริหารส่วนตำบล คลองใหม่ เป็นสำนักงานของผู้อำนวยการท้องถิ่น และให้กองอำนวยการป้องกันและบรรเทาสาธารณภัยองค์การบริหารส่วนตำบลคลองใหม่ แบ่งเป็นฝ่ายต่างๆ และแต่ละฝ่ายทำหน้าที่ ดังนี้

(๑) ฝ่ายอำนวยการ ประกอบด้วย

- | | |
|--|-----------------------|
| ๑. รองนายกองค์การบริหารส่วนตำบลคลองใหม่ ทุกคน | เป็น หัวหน้าฝ่าย |
| ๒. หัวหน้าสำนักปลัดองค์การบริหารส่วนตำบลคลองใหม่ | เป็น เจ้าหน้าที่ |
| ๓. หัวหน้าส่วนโยธา เป็น | เจ้าหน้าที่ |
| ๔. หัวหน้าส่วนการคลัง เป็น | เจ้าหน้าที่ |
| ๕. ปลัดองค์การบริหารส่วนตำบลคลองใหม่ | เป็น เลขานุการฝ่าย |
| ๖. เจ้าหน้าที่วิเคราะห์นโยบายและแผน | เป็น ผู้ช่วยเลขานุการ |



ทำหน้าที่ อำนวยการ ควบคุม กำกับดูแล ในการป้องกันและบรรเทาสาธารณภัย เป็นไปอย่างมีประสิทธิภาพและประสิทธิผล และวางระบบการติดต่อสื่อสารในการป้องกันและบรรเทาสาธารณภัยระหว่างกองอำนวยการป้องกันและบรรเทาสาธารณภัยทุกระดับและฝ่ายที่เกี่ยวข้อง ให้การติดต่อเป็นไปอย่างรวดเร็วต่อเนื่อง และเชื่อถือได้ตลอดเวลา

(๒) ฝ่ายแผนและโครงการ ประกอบด้วย

- | | | |
|--|------|------------------|
| ๑. ปลัดองค์การบริหารส่วนตำบลคลองใหม่ | เป็น | หัวหน้าฝ่าย |
| ๒. นิติกร | เป็น | เจ้าหน้าที่ |
| ๒. นักพัฒนาชุมชน | เป็น | เจ้าหน้าที่ |
| ๓. บุคลากร | เป็น | เจ้าหน้าที่ |
| ๔. นักวิชาการเงินและบัญชี | เป็น | เจ้าหน้าที่ |
| ๕. พนักงานธุรการ | เป็น | เจ้าหน้าที่ |
| ๖. หัวหน้าสำนักปลัดองค์การบริหารส่วนตำบลคลองใหม่ | เป็น | เลขานุการฝ่าย |
| ๗. เจ้าหน้าที่วิเคราะห์นโยบายและแผน | เป็น | ผู้ช่วยเลขานุการ |

ทำหน้าที่เกี่ยวกับงานการวางแผนการป้องกันและบรรเทาสาธารณภัย การพัฒนาแผนงาน การพัฒนาเกี่ยวกับการป้องกันและบรรเทาสาธารณภัยในทุกขั้นตอน งานติดตามประเมินผลงานการฝึกซ้อมแผนฯ งานการจัดฝึกอบรมต่างๆ และงานการจัดทำโครงการเกี่ยวกับการป้องกันและบรรเทาสาธารณภัย

(๓) ฝ่ายป้องกันและปฏิบัติการ ประกอบด้วย

- | | | |
|---|------|----------------|
| ๑. หัวหน้าสำนักปลัดองค์การบริหารส่วนตำบลคลองใหม่ | เป็น | หัวหน้าฝ่าย |
| ๒. พนักงานจ้าง(สังกัดงานป้องกันและบรรเทาสาธารณภัย)ทุกคน | เป็น | เจ้าหน้าที่ |
| ๓. อปพร. | เป็น | เจ้าหน้าที่ |
| ๔. เจ้าหน้าที่วิเคราะห์นโยบายและแผน | เป็น | เลขานุการ ฝ่าย |

ทำหน้าที่ติดตามสถานการณ์ รวบรวมข้อมูล ประเมินสถานการณ์ที่อาจเกิดขึ้นวางมาตรการต่างๆ ในการป้องกันภัยมิให้ภัยเกิดขึ้น หรือเกิดขึ้นแล้วให้ได้รับความเสียหายน้อยที่สุดจัดระเบียบแจ้งเตือนภัย การช่วยเหลือประชาชนผู้ประสบภัย งานการข่าว การรักษาความปลอดภัย และการปฏิบัติการจิตวิทยา

(๔) ฝ่ายฟื้นฟูบูรณะ ประกอบด้วย

- | | | |
|--|------|---------------|
| ๑. หัวหน้าส่วนโยธา | เป็น | หัวหน้าฝ่าย |
| ๒. หัวหน้าสำนักปลัดองค์การบริหารส่วนตำบลคลองใหม่ | เป็น | เจ้าหน้าที่ |
| ๓. หัวหน้าส่วนการคลัง | เป็น | เจ้าหน้าที่ |
| ๔. เจ้าหน้าที่วิเคราะห์นโยบายและแผน | เป็น | เลขานุการฝ่าย |



วันที่ ๑๙ เดือน พฤษภาคม พ.ศ. ๒๕๕๗

อ้างถึง แผนป้องกันและบรรเทาสาธารณภัยจังหวัดนครปฐม ๒๕๕๓-๒๕๕๗

ทำหน้าที่สำรวจความเสียหาย และความต้องการด้านต่างๆ จัดทำบัญชีผู้ประสบสาธารณภัยประสานงานกับทุกหน่วยงานที่เกี่ยวข้องกับการสงเคราะห์ผู้ประสบสาธารณภัย เพื่อทำหน้าที่สงเคราะห์ผู้ประสบสาธารณภัยทั้งดำเนินการฟื้นฟูบูรณะสิ่งชำรุดเสียหายให้กลับคืนสู่สภาพเดิม หรือใกล้เคียงกับสภาพเดิมให้มากที่สุด

(๕) ฝ่ายประชาสัมพันธ์ ประกอบด้วย

- | | | |
|--|------|----------------|
| ๑. หัวหน้าสำนักปลัดองค์การบริหารส่วนตำบลคลองใหม่ | เป็น | หัวหน้าฝ่าย |
| ๒. บุคลากร | เป็น | เจ้าหน้าที่ |
| ๓. นิติกร | เป็น | เจ้าหน้าที่ |
| ๔. เจ้าหน้าที่วิเคราะห์นโยบายและแผน | เป็น | เลขานุการ ฝ่าย |

ทำหน้าที่เป็นเจ้าหน้าที่เกี่ยวกับการประชาสัมพันธ์ เผยแพร่ความรู้เกี่ยวกับการป้องกันและบรรเทาสาธารณภัยและการแถลงข่าวข้อเท็จจริงเกี่ยวกับความเสียหายและความช่วยเหลือ ให้แก่สื่อมวลชนและประชาชนทั่วไปได้ทราบ

(๖) ฝ่ายสื่อสาร ประกอบด้วย

- | | | |
|---|------|-------------|
| ๑. หัวหน้างานป้องกันและบรรเทาสาธารณภัย | เป็น | หัวหน้าฝ่าย |
| ๒. พนักงานจ้าง(สังกัดงานป้องกันและบรรเทาสาธารณภัย)ทุกคน | เป็น | เจ้าหน้าที่ |
| ๓. อปพร. | เป็น | เจ้าหน้าที่ |

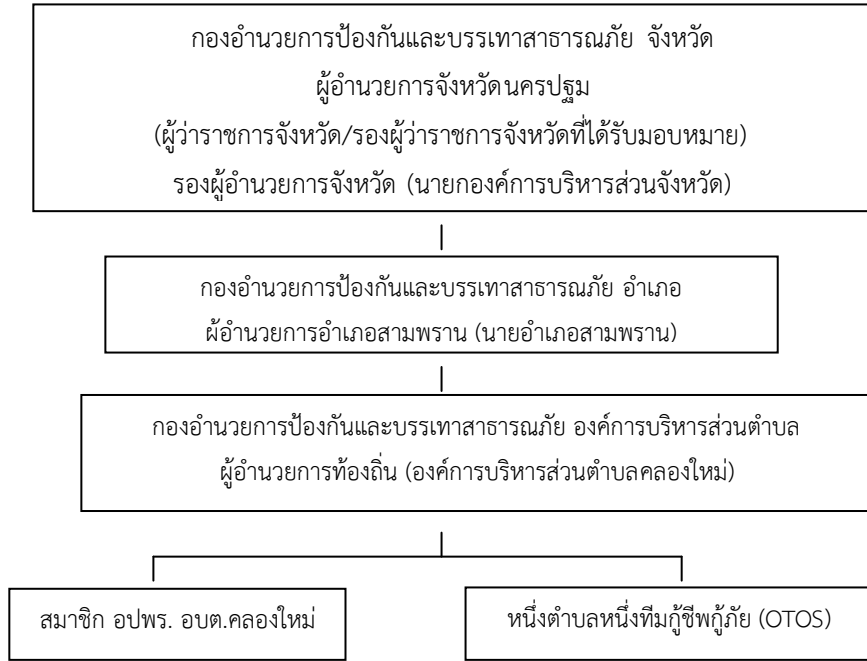
ทำหน้าที่วางระบบการติดต่อสื่อสารในการป้องกันและบรรเทาสาธารณภัย ระหว่างกองอำนาจการป้องกันและบรรเทาสาธารณภัยทุกระดับและฝ่ายที่เกี่ยวข้อง ให้การติดต่อเป็นไปอย่างรวดเร็วต่อเนื่องและเชื่อถือได้ตลอดเวลา

๓.๓ การบรรจุกำลัง

๓.๓.๑ ในภาวะปกติ ใช้กำลังเจ้าหน้าที่ขององค์การบริหารส่วนตำบลคลองใหม่ เป็นหลัก

๓.๓.๒ เมื่อคาดว่าจะเกิดหรือเกิดสาธารณภัยขึ้นในพื้นที่ใด ให้กองอำนาจการป้องกันและบรรเทาสาธารณภัยเข้าควบคุมสถานการณ์ ปฏิบัติหน้าที่ และเพื่อช่วยเหลือประชาชนในพื้นที่โดยเร็ว และรายงานให้ผู้อำนาจการอำเภอทราบทันที





ผังการติดต่อสื่อสารในการป้องกันและบรรเทาสาธารณภัย องค์การบริหารส่วนตำบลคลองใหม่

๓.๓.๓ ศูนย์อาสาสมัครป้องกันภัยฝ่ายพลเรือนองค์การบริหารส่วนตำบลคลองใหม่ (ศูนย์ อปพร. อบต.คลองใหม่) ศูนย์อาสาสมัครป้องกันภัยฝ่ายพลเรือนองค์การบริหารส่วนตำบล คลองใหม่ มีนายกองค์การบริหารส่วนตำบล เป็นผู้ดำเนินการศูนย์อาสาสมัครป้องกันภัยฝ่ายพลเรือน องค์การบริหารส่วนตำบล คลองใหม่ และปลัดองค์การบริหารส่วนตำบล เป็นผู้ช่วยผู้ดำเนินการศูนย์ อปพร. องค์การบริหารส่วนตำบล คลองใหม่ และมีอาสาสมัครป้องกันภัย ฝ่ายพลเรือนองค์การบริหารส่วนตำบล คลองใหม่ จำนวนทั้งสิ้น ๒๓ คน และมีชุดปฏิบัติการกู้ชีพ - กู้ภัย (OTOS) จำนวน - คน โดยมีการจัดโครงสร้างตามระเบียบกระทรวงมหาดไทยว่าด้วยกิจการอาสาสมัครป้องกันภัยฝ่ายพลเรือน พ.ศ. ๒๕๕๓ ข้อ ๒๓ จึงจัดแบ่งโครงสร้างฝ่ายต่าง ๆ ดังนี้

(๑) ฝ่ายป้องกันและบรรเทาสาธารณภัย

(๒) ฝ่ายรักษาความสงบเรียบร้อย

(๓) ฝ่ายสงเคราะห์ผู้ประสบภัย

(๔) ฝ่ายปฏิบัติการกู้ชีพกู้ภัย

๑. ฝ่ายป้องกันและบรรเทาสาธารณภัย ประกอบด้วย

- | | | | |
|------------|-------------|-------|----------------|
| ๑ นายสกล | คิมประเสริฐ | อปพร. | หัวหน้าฝ่าย |
| ๒ นายนิรุต | ธรรมวัตร | อปพร. | รองหัวหน้าฝ่าย |
| ๓ นายสมคิด | ปทุมาสูตร | อปพร. | ประจำฝ่าย |



วันที่ ๑๙ เดือน พฤษภาคม พ.ศ. ๒๕๕๗

อ้างถึง แผนป้องกันและบรรเทาสาธารณภัยจังหวัดนครปฐม ๒๕๕๓-๒๕๕๗

- ๔ นายพิเชษฐ ทรัพย์มณี อปพร. ประจำฝ่าย
- ๕ นายวิชัย ชื่นเจริญ อปพร. ประจำฝ่าย
- มีหน้าที่สนับสนุนและจัดเตรียมกำลังสมาชิก อปพร. ในการป้องกันภัยสาธารณภัย ภัยพิบัติต่าง ๆ หรืออุบัติเหตุที่จะเกิดขึ้นในพื้นที่องค์การบริหารส่วนตำบลคลองใหม่ การจัดเตรียมความพร้อมในการบรรเทาภัย การดำเนินการกู้ภัย บรรเทาภัยให้รวดเร็วและมีประสิทธิภาพ ดังนี้
๑. ตรวจสอบ สอดส่องสถานที่ที่ไม่ปลอดภัย เสี่ยงต่อการเกิดสาธารณภัย
 ๒. สำรวจพื้นที่เสี่ยงภัย พื้นที่รองรับการอพยพ เส้นทางอพยพ
 ๓. ตรวจสอบแหล่งน้ำดับเพลิง และเครื่องมือเครื่องใช้ในการป้องกันภัย
 ๔. จัดเตรียม ซ่อมบำรุงเครื่องมือ อุปกรณ์ ยานพาหนะสำหรับการป้องกันและกู้ชีพ กู้ภัยให้อยู่ในสภาพพร้อมใช้งาน
 ๕. ปฏิบัติงานเมื่อเกิดภัย การระงับและบรรเทาสาธารณภัย การช่วยเหลือผู้ตกอยู่ในอันตรายผู้ อพยพหรือผู้ประสบภัย
 ๖. ร่วมวางแผนและจัดทำแผนการฝึกซ้อมป้องกันภัยฝ่ายพลเรือนและร่วมการซ้อมแผนป้องกันภัย ร่วมกับฝ่ายต่าง ๆ
 ๗. ปฏิบัติหน้าที่อื่นตามที่ผู้อำนวยการ ศูนย์ อปพร. องค์การบริหารส่วนตำบล คลองใหม่ มอบหมาย

๒. ฝ่ายรักษาความสงบเรียบร้อย ประกอบด้วย

- | | | |
|----|----------------------|----------------------|
| ๑ | นายสกล คิมประเสริฐ | อปพร. หัวหน้าฝ่าย |
| ๒ | นายวิชัย ชื่นเจริญ | อปพร. รองหัวหน้าฝ่าย |
| ๓ | นายสุนันท์ ภูมมาลา | อปพร. รองหัวหน้าฝ่าย |
| ๔ | นายสมคิด ปทุมมาสูตร | อปพร. ประจำฝ่าย |
| ๕ | นายนาวิ หงษ์ประชา | อปพร. ประจำฝ่าย |
| ๖ | นายสมบุญณ์ แก้วโกมุต | อปพร. ประจำฝ่าย |
| ๗ | นายสังวาลย์ มากหลาย | อปพร. ประจำฝ่าย |
| ๘ | นาย จันท์ดี อยู่ถนอม | อปพร. ประจำฝ่าย |
| ๙ | นาย จัน นรินทร์ | อปพร. ประจำฝ่าย |
| ๑๐ | นาย ชาตรี ภูมมาลา | อปพร. ประจำฝ่าย |
| ๑๑ | นาย นิรุต แก้วโกมุต | อปพร. ประจำฝ่าย |
| ๑๒ | นายประสาน ช้างทอง | อปพร. ประจำฝ่าย |



วันที่ ๑๙ เดือน พฤษภาคม พ.ศ. ๒๕๕๗

อ้างถึง แผนป้องกันและบรรเทาสาธารณภัยจังหวัดนครปฐม ๒๕๕๓-๒๕๕๗

๑๓ นาย	จรัส จีอวงษ์	อปพร. ประจำฝ่าย
๑๔ นาย	พยุง ภูมมาลา	อปพร. ประจำฝ่าย
	๑๕ นายกฤษฎา มณีจินดา	อปพร. ประจำฝ่าย
๑๖ นางวิไล สร้อยมณี		อปพร. ประจำฝ่าย
๑๗ นางสุกัญญา อ่าเอกชน		อปพร. ประจำฝ่าย
๑๘ นายบดินทร์ น้อยพิทักษ์		อปพร. ประจำฝ่าย
๑๙ นางนงลักษณ์ เรืองแสน		อปพร. ประจำฝ่าย
๒๐ นายผดุงศักดิ์ เลี้ยงรักษา		อปพร. ประจำฝ่าย
๒๑ นางกัลยากร ช่างเรือ		อปพร. ประจำฝ่าย
๒๒ นางบัวริม เจนหัตถ์		อปพร. ประจำฝ่าย
๒๓ นายสมบัติ ภูมมาลา		อปพร. ประจำฝ่าย
๒๔ นายสำราญ พระเขียนทอง		อปพร. ประจำฝ่าย
๒๕ นายประกอบ เข้มทอง		อปพร. ประจำฝ่าย
๒๖ นายเกรียงศักดิ์ พระเขียนทอง		อปพร. ประจำฝ่าย
๒๗ นายวิเชียร สาขา		อปพร. ประจำฝ่าย
๒๘ นายสุเมธ น้ำสุวรรณ		อปพร. ประจำฝ่าย
๒๙ นายพลีขรรค์ ทรัพย์มณี		อปพร. ประจำฝ่าย
๓๐ นายณรงค์ ปิ่นจินดา		อปพร. ประจำฝ่าย
๓๑ นายหาญณรงค์ ชินข่งจู้		อปพร. ประจำฝ่าย
๓๒ นายสำรอง บุญกระสินธุ์		อปพร. ประจำฝ่าย
มีหน้าที่สนับสนุนและจัดเตรียมกำลังสมาชิก		อปพร. ในการรักษาความสงบเรียบร้อย การรักษา
ความปลอดภัย โดยมีภารกิจดังนี้		
	๑. ดำเนินการรักษาความสงบเรียบร้อยในชุมชนหมู่บ้านโดยทั่วไป	
	๒. รักษาความสงบเรียบร้อย ความปลอดภัยในชีวิตและทรัพย์สิน การจัดระเบียบ การจราจร และกำหนดเขตพื้นที่ห้ามเข้า ในกรณีเกิดอัคคีภัยหรือภัยพิบัติอื่น ๆ	
	๓. สนับสนุนและร่วมกับเจ้าหน้าที่ตำรวจดำเนินการป้องกันโจรกรรม การก่ออาชญากรรม การชุมนุมและการก่อความไม่สงบ	
	๔. ร่วมควบคุม ตรวจสอบตราบุคคลที่น่าจะเป็นอันตรายต่อความไม่สงบเรียบร้อยของบ้านเมือง	



วันที่ ๑๙ เดือน พฤษภาคม พ.ศ. ๒๕๕๗

อ้างถึง แผนป้องกันและบรรเทาสาธารณภัยจังหวัดนครปฐม ๒๕๕๓-๒๕๕๗

๕. ร่วมควบคุมดูแลให้ความปลอดภัยแก่ผู้ประสบภัยและทรัพย์สินของผู้ประสบภัย ในกรณีเกิดภัยพิบัติต่าง ๆ

๖. ร่วมดำเนินการรักษาความปลอดภัยต่อสถานที่ราชการ และบุคคลสำคัญในสถานการณ์ การรักษาความมั่นคงของประเทศตามที่ได้รับมอบหมาย

๗. ร่วมการซ้อมป้องกันภัย การรักษาความปลอดภัยร่วมกับฝ่ายต่าง ๆ

๘. ปฏิบัติหน้าที่อื่นตามที่ผู้อำนวยการศูนย์ อปพร. องค์การบริหารส่วนตำบล คลองใหม่ มอบหมาย

๓. ฝ่ายสงเคราะห์ผู้ประสบภัย

๑	นายสกล คิมประเสริฐ	อปพร.	หัวหน้าฝ่าย
๒	นายนิรุต ธรรมวัตร	อปพร.	รองหัวหน้าฝ่าย
๓	นายพงษ์ศักดิ์ บำรุงวงษ์	อปพร.	ประจำฝ่าย
๔	นายสรวิชัย กุลครอง	อปพร.	ประจำฝ่าย

มีหน้าที่สนับสนุนและจัดเตรียมกำลังสมาชิก อปพร. ในการช่วยเหลือหน่วยงานที่รับผิดชอบ เกี่ยวข้องในการปฐมและรักษาพยาบาลเบื้องต้น การเคลื่อนย้ายผู้เจ็บป่วย และการสงเคราะห์ผู้ประสบภัย โดยมีภารกิจ ดังนี้

๑. จัดหา จัดเตรียมเครื่องมือ เครื่องใช้ เครื่องอุปโภคบริโภค และเวชภัณฑ์ในการช่วยเหลือ

๒. ร่วมช่วยเหลือการอพยพผู้ประสบภัย ด้านการรักษาพยาบาล การอนามัย การจัดระเบียบภายในสถานที่รองรับอพยพ

๓. ร่วมประสานงานหน่วยงานต่าง ๆ ในการบรรเทาทุกข์ผู้ประสบภัย

๔. ร่วมสำรวจจำนวนผู้ประสบภัย และความเสียหายเบื้องต้น รายงานให้ผู้บังคับบัญชาทราบ

๕. จัดเตรียมสถานที่ในการช่วยเหลือสงเคราะห์ผู้ประสบภัยเบื้องต้น

๖. ร่วมสงเคราะห์ ช่วยเหลือการแจกจ่ายอาหารและสิ่งของแก่ผู้ประสบภัย

๗. ร่วมซ้อมแผนป้องกันภัย การช่วยเหลือรักษาพยาบาล การเคลื่อนย้ายร่วมกับฝ่ายต่าง ๆ

๘. ปฏิบัติหน้าที่อื่นตามที่ผู้อำนวยการศูนย์ อปพร. องค์การบริหารส่วนตำบลคลองใหม่มอบหมาย

(๔) ฝ่ายปฏิบัติการกู้ชีพกู้ภัย

๑	นายสกล คิมประเสริฐ	อปพร.	หัวหน้าฝ่าย
๒	นายนิรุต ธรรมวัตร	อปพร.	รองหัวหน้า ฝ่าย
๓	นายพงษ์ศักดิ์ บำรุงวงษ์	อปพร.	ประจำฝ่าย
๔	นายสรวิชัย กุลครอง	อปพร.	ประจำฝ่าย



มีหน้าที่เป็นหน่วยเผชิญเหตุ (First Responder Unit) ประจำศูนย์อาสาสมัครป้องกันภัยฝ่ายพลเรือนองค์การบริหารส่วนตำบลคลองใหม่ ปฏิบัติงานกู้ชีพ กู้ภัยเบื้องต้น ในกรณีเกิดภัยพิบัติหรืออุบัติเหตุทางถนนให้การช่วยเหลือประชาชนผู้ประสบภัย และช่วยเหลือให้การปฐมพยาบาล รวมทั้งเคลื่อนย้ายผู้ประสบภัยได้อย่างปลอดภัยรวดเร็ว และถูกต้องตามหลักวิชาการ สามารถให้การสนับสนุนในพื้นที่หรือหน่วยงานข้างเคียงที่มีพื้นที่ติดต่อกัน ในการทำงานกู้ชีพ กู้ภัยได้อย่างรวดเร็ว

๓.๔ การประสานงานปฏิบัติการป้องกันและบรรเทาสาธารณภัยของหน่วยงานราชการ

คำแนะนำและการประสานงาน

๑. แผนนี้มีผลบังคับใช้ในการวางแผน และเริ่มปฏิบัติการตามขั้นตอนของการป้องกันและบรรเทาสาธารณภัยองค์การบริหารส่วนตำบลคลองใหม่ ตั้งแต่บัดนี้

๒. เมื่อหน่วยงานที่เกี่ยวข้องได้รับแผนนี้แล้ว ให้ดำเนินการวางแผนต่อเนื่องให้สอดคล้องกับแผนนี้ ตามความรับผิดชอบของกองอำนาจการป้องกันและบรรเทาสาธารณภัยองค์การบริหารส่วนตำบลคลองใหม่ เพื่อประสานการปฏิบัติ และให้เริ่มปฏิบัติการตั้งแต่ยามปกติ

๓. การทำจัดแผนป้องกันและบรรเทาสาธารณภัย เป็นแผนเฉพาะของกองอำนาจการป้องกันและบรรเทาสาธารณภัยองค์การบริหารส่วนตำบลคลองใหม่ ที่ให้ผู้อำนวยการป้องกันและบรรเทาสาธารณภัยองค์การบริหารส่วนตำบล คลองใหม่ รับผิดชอบประสานงานกับส่วนราชการอื่นๆ ที่เกี่ยวข้อง เพื่อให้แผนถูกต้องและเหมาะสม ตลอดจนทำการตรวจสอบแผนว่าสามารถใช้ปฏิบัติว่าสามารถใช้ปฏิบัติได้จริง

๔. ให้หน่วยงานต่างๆ ที่เกี่ยวข้องปฏิบัติตามแผนปฏิบัติการในการป้องกันและบรรเทาสาธารณภัย พ.ศ. ๒๕๕๔ เตรียมการฝึกอบรมเจ้าหน้าที่ จัดเตรียมสถานที่ จัดหาหรือกำหนดวิธีจัดหาเครื่องมือเครื่องใช้วัสดุอุปกรณ์ต่างๆ ตลอดจนงบประมาณค่าใช้จ่ายค่าตอบแทน และค่าทดแทนไว้ล่วงหน้า

๕. ในกรณีฉุกเฉินและจำเป็นอย่างยิ่งให้ผู้อำนวยการป้องกันและบรรเทาสาธารณภัยองค์การบริหารส่วนตำบลคลองใหม่ ดำเนินการตามแผนป้องกันและบรรเทาสาธารณภัยในเขตรับผิดชอบของตน แล้วรายงานตามสายการบังคับบัญชา

๖. หน่วยงานต่างๆ ที่ต้องปฏิบัติตามแผนนี้จะต้องใช้เจ้าหน้าที่เครื่องมือเครื่องใช้และสิ่งอำนวยความสะดวกที่มีอยู่ รวมทั้งสามารถจัดทำได้ในท้องที่ที่เกิดภัยให้ได้มากที่สุด

๗. ในกรณีจะต้องเปลี่ยนแปลงไปจากกำหนดการเตรียมการเคลื่อนย้ายประชาชนและส่วนราชการ ในกรณีเกิดภัยสงครามจะต้องประสานอย่างใกล้ชิด

๘. กองอำนาจการป้องกันและบรรเทาสาธารณภัยองค์การบริหารส่วนตำบลคลองใหม่ รับผิดชอบในการตรวจสอบและพัฒนาและสำรองสถานที่ วัสดุอุปกรณ์ เครื่องมือเครื่องใช้ และยานพาหนะของทางราชการ หน่วยงานรัฐ รัฐวิสาหกิจและเอกชน รวมทั้งจัดให้มีวัสดุอุปกรณ์ เครื่องมือเครื่องใช้ยานพาหนะและที่หลบภัย



วันที่ ๑๙ เดือน พฤษภาคม พ.ศ. ๒๕๕๗

อ้างถึง แผนป้องกันและบรรเทาสาธารณภัยจังหวัดนครปฐม ๒๕๕๓-๒๕๕๗

สาธารณะ เพื่อความพร้อมในการปฏิบัติตามแผนป้องกันและบรรเทาสาธารณภัย ตั้งแต่ยามปกติ และจัดให้มีการซักซ้อมการปฏิบัติการตรวจสอบการเตรียมการเพื่อปฏิบัติตามแผน

บทที่ ๔

การเตรียมการป้องกันและบรรเทาสาธารณภัย

๔.๑ วัตถุประสงค์

เพื่อเตรียมการด้านทรัพยากร ระบบการปฏิบัติการและความพร้อมไว้รองรับสถานการณ์สาธารณภัยที่อาจเกิดขึ้น ทั้งการป้องกัน บรรเทาและระงับภัยให้มีความพร้อมที่จะเผชิญสาธารณภัยได้อย่างมีประสิทธิภาพ

๔.๒ การปฏิบัติ

ให้องค์การบริหารส่วนตำบลคลองใหม่ และหน่วยงานที่เกี่ยวข้องจัดเตรียมและจัดหาทรัพยากรที่จำเป็นเพื่อการป้องกันและบรรเทาสาธารณภัยให้เหมาะสมกับผลการประเมินความเสี่ยงและความอ่อนแอของแต่ละพื้นที่ รวมทั้งการวางแผนปฏิบัติการให้พร้อมเผชิญสาธารณภัย และดำเนินการฝึกซ้อมตามแผนที่กำหนดอย่างสม่ำเสมอเป็นประจำ เพื่อให้เกิดความพร้อมในทุกด้านและทุกภาคส่วนในเขตพื้นที่จังหวัด

๔.๓ การปฏิบัติการเตรียมความพร้อม

๔.๓.๑ ด้านงบประมาณ

ผู้บริหารท้องถิ่นให้ความสำคัญและเตรียมความพร้อมในการบริหารจัดการสาธารณภัยในเขตพื้นที่โดยการสนับสนุนและจัดหางบประมาณ เพื่อป้องกันและบรรเทาสาธารณภัยในเขตพื้นที่ให้มีประสิทธิภาพ ทั้งงบประมาณปกติ งบประมาณเพื่อช่วยเหลือผู้ประสบภัยกรณีฉุกเฉินตลอดจนการขอของบกลาง เพื่อเตรียมการช่วยเหลือผู้ประสบภัยไว้รองรับสถานการณ์สาธารณภัยที่อาจเกิดขึ้น

๔.๓.๒ ด้านบุคลากร

๑. จัดเตรียมเจ้าหน้าที่ที่รับผิดชอบงานป้องกันและบรรเทาสาธารณภัย และกำหนดวิธีการปฏิบัติตามหน้าที่และขั้นตอนต่างๆ ให้สามารถปฏิบัติงานได้อย่างรวดเร็วและมีประสิทธิภาพ

๒. วางระบบการพัฒนาศักยภาพและการฝึกอบรมบุคลากรด้านการป้องกันและบรรเทาสาธารณภัย ให้มีความรู้ ความสามารถ เพื่อช่วยเหลือการปฏิบัติงานของเจ้าหน้าที่ โดยการฝึกอบรมอาสาสมัครป้องกันภัยฝ่ายพลเรือน (อปพร.) ชุดปฏิบัติการหนึ่งตำบลหนึ่งทีมกู้ชีพกู้ภัย (One Tambon One Search and Rescue Team : OTOS) อาสาสมัครแจ้งเตือนภัย

๓. จัดทำบัญชีผู้เชี่ยวชาญเฉพาะด้านต่างๆ หรือเจ้าหน้าที่จากหน่วยงานและองค์กรที่เกี่ยวข้อง เพื่อช่วยในการจัดการภัยพิบัติหรือการฝึกอบรมให้ความรู้เกี่ยวกับงานป้องกันและบรรเทาสาธารณภัย หรือความรู้เกี่ยวกับวิชาเฉพาะด้านต่างๆ



วันที่ ๑๙ เดือน พฤษภาคม พ.ศ. ๒๕๕๗

อ้างถึง แผนป้องกันและบรรเทาสาธารณภัยจังหวัดนครปฐม ๒๕๕๓-๒๕๕๗

๔. การเสริมสร้างศักยภาพชุมชนด้านการป้องกันและบรรเทาสาธารณภัย โดยการฝึกอบรมประชาชนที่อยู่ในพื้นที่เสี่ยงภัยให้มีความพร้อมรับมือกับภัยพิบัติที่จะเกิดขึ้นได้ด้วยชุมชนเองก่อนที่หน่วยงานภายนอกจะเข้ามาให้ความช่วยเหลือ ตามหลักการจัดการความเสี่ยงจากภัยพิบัติโดยอาศัยชุมชนเป็นฐาน (Community Based Disaster Risk Management: CBDRM) ฯลฯ

๔.๓.๓ ด้านการจัดระบบปฏิบัติการฉุกเฉิน

เพื่อให้การเตรียมการป้องกันและบรรเทาสาธารณภัย เป็นไปอย่างมีระบบและมีประสิทธิภาพ องค์การบริหารส่วนตำบลคลองใหม่ ได้เตรียมระบบการปฏิบัติการฉุกเฉิน ดังนี้

๑. จัดทำแผนปฏิบัติการฉุกเฉินและแผนสำรองของหน่วยงาน และมีการซักซ้อม ตั้งแต่ยามปกติ เพื่อให้มีความพร้อมที่จะปฏิบัติได้ทันที เมื่อมีเหตุการณ์เกิดขึ้น

๒. จัดเตรียมระบบการติดต่อสื่อสารหลักและสื่อสารสำรองระหว่างหน่วยปฏิบัติต่างๆ ตลอดจนการติดต่อสื่อสารภายในขององค์กรต่างๆ ไว้ให้พร้อมใช้งานได้อย่างมีประสิทธิภาพ

๓. กำหนดแนวทางการประชาสัมพันธ์ข่าวสารแก่ประชาชน และเจ้าหน้าที่เกี่ยวกับการป้องกันและบรรเทาสาธารณภัย เช่น การส่งวิทยุกระจายเสียง โทรทัศน์ รวมถึงการกระจายข่าวในท้องถิ่น เช่น เสียงตามสาย หอกระจายข่าวประจำหมู่บ้าน เพื่อให้สาธารณชนรับทราบเหตุการณ์ที่เป็นจริงและทันเหตุการณ์

๔. จัดเตรียมระบบการแจ้งเตือนภัยและส่งสัญญาณเตือนภัยให้ประชาชนและเจ้าหน้าที่ที่ได้รับทราบล่วงหน้าถึงภัยที่อาจเกิดขึ้น เพื่อให้สามารถเตรียมการป้องกันชีวิตและทรัพย์สินให้ปลอดภัยได้ทันเวลา

๕. จัดเตรียมเส้นทางอพยพและจัดเตรียมสถานที่หลบภัยสำหรับประชาชนและเจ้าหน้าที่

๖. กำหนดมาตรการรักษาความปลอดภัย ความสงบเรียบร้อย รวมทั้งการควบคุม การจราจรและการสัญจรภายในเขตพื้นที่

๗. จัดระบบการรับบริจาคและการสงเคราะห์ผู้ประสบภัย เพื่อให้การช่วยเหลือผู้ประสบภัยดำเนินไปได้อย่างทั่วถึง เพียงพอ และเป็นธรรม

๔.๓.๔ ด้านเครื่องจักรกล ยานพาหนะ และเครื่องมืออุปกรณ์

องค์การบริหารส่วนตำบล คลองใหม่ ได้เตรียมการด้านเครื่องจักรกล ยานพาหนะ วัสดุอุปกรณ์ เครื่องมือเครื่องใช้ และพลังงาน เพื่อใช้ในการปฏิบัติงานป้องกันและบรรเทาสาธารณภัย ดังนี้

๑. จัดเตรียมเครื่องจักรกลยานพาหนะเครื่องมือวัสดุอุปกรณ์ที่จำเป็นให้พร้อม ใช้งานได้ทันทีเมื่อเกิดภัย

๒. จัดทำบัญชีเครื่องจักรกล ยานพาหนะ เครื่องมือ วัสดุอุปกรณ์ของหน่วยงานภาคีเครือข่ายทุกภาค

ส่วนทั้งภาครัฐ รัฐวิสาหกิจ เอกชน องค์กรปกครองส่วนท้องถิ่น เพื่อบูรณาการการปฏิบัติงานระหว่างหน่วยงานที่เกี่ยวข้อง

๓. พัฒนาเครื่องจักรกล เครื่องมืออุปกรณ์ด้านสาธารณภัยให้ทันสมัยและใช้งานได้สอดคล้องกับสถานการณ์ภัยพิบัติ



วันที่ ๑๙ เดือน พฤษภาคม พ.ศ. ๒๕๕๗

อ้างถึง แผนป้องกันและบรรเทาสาธารณภัยจังหวัดนครปฐม ๒๕๕๓-๒๕๕๗

๔. จัดเตรียมระบบเตือนภัย เพื่อเป็นการเตรียมการแจ้งเตือนภัยล่วงหน้า โดยอาสาสมัครและเครือข่ายเฝ้าระวังและแจ้งเตือนภัยในระดับชุมชน โดยใช้ระบบสื่อสารหรือเครื่องมือแจ้งเตือนภัยของชุมชน เช่น เสียงตามสาย วิทยู หอกระจายข่าว ใช้เป็นสัญญาณเตือนภัยประจำหมู่บ้าน หรือตำบล

๕. จัดหาน้ำมันเชื้อเพลิงสำรองไว้ให้เพียงพอต่อการปฏิบัติงานในสถานการณ์ฉุกเฉิน

๖. จัดหาแหล่งพลังงานสำรองสำหรับการปฏิบัติงานในภาวะฉุกเฉิน

๗. กองอำนวยการป้องกันและบรรเทาสาธารณภัย ทำการฝึกซ้อมแผนการป้องกันและบรรเทาสาธารณภัย อย่างน้อยปีละ ๑ ครั้ง เพื่อเป็นการเตรียมความพร้อมของหน่วยงานเมื่อเกิดวิกฤตการณ์ที่เกิดขึ้นในเวลาเร่งด่วน

บทที่ ๕

การปฏิบัติในภาวะฉุกเฉิน

๕.๑ วัตถุประสงค์

๕.๑.๑ เพื่อดำเนินการระงับภัยที่เกิดขึ้นให้ยุติลงโดยเร็ว หรือลดความรุนแรงของภัยที่ โดยการประสานความร่วมมือจากทุกภาคส่วน

๕.๑.๒ เพื่อรักษาชีวิต ทรัพย์สินและสภาวะแวดล้อมที่ได้รับผลกระทบจากการเกิดภัยพิบัติให้สูญเสียน้อยที่สุด

๕.๒ การจัดตั้งศูนย์อำนวยการเฉพาะกิจ

ศูนย์อำนวยการเฉพาะกิจป้องกันและบรรเทาสาธารณภัยองค์การบริหารส่วนตำบล คลองใหม่ มีนายกองค์การบริหารส่วนตำบล คลองใหม่ เป็นผู้อำนวยการ ปลัดองค์การบริหารส่วนตำบล คลองใหม่ เป็นผู้ช่วยผู้อำนวยการ กำหนด ผู้ใหญ่บ้านและประชาชนในตำบล คลองใหม่ ร่วมปฏิบัติงานในศูนย์อำนวยการเฉพาะกิจป้องกันและบรรเทาสาธารณภัยรับผิดชอบในการป้องกันและบรรเทาสาธารณภัยในเขตองค์การบริหารส่วนตำบล คลองใหม่ และเป็นหน่วยเผชิญเหตุเมื่อเกิดภัยพิบัติในเขตพื้นที่

การจัดตั้งศูนย์อำนวยการเฉพาะกิจ เป็นการดำเนินการตามแผนการป้องกันและบรรเทาสาธารณภัย ตามมาตรา ๑๖ (๑) ของพระราชบัญญัติป้องกันและบรรเทาสาธารณภัย พ.ศ. ๒๕๕๐ ขึ้น โดยให้มีโครงสร้างภารกิจหน้าที่ และหน่วยงานปฏิบัติการร่วมประจำศูนย์อำนวยการเฉพาะกิจ ดังนี้

๑. โครงสร้างศูนย์อำนวยการเฉพาะกิจ ประกอบด้วย ๗ ฝ่าย ได้แก่

๑.๑ ฝ่ายอำนวยการ

๑.๒ ฝ่ายแจ้งเตือนภัย

๑.๓ ฝ่ายป้องกันและปฏิบัติการ

๑.๔ ฝ่ายสื่อสาร

๑.๕ ฝ่ายรับบริจาค



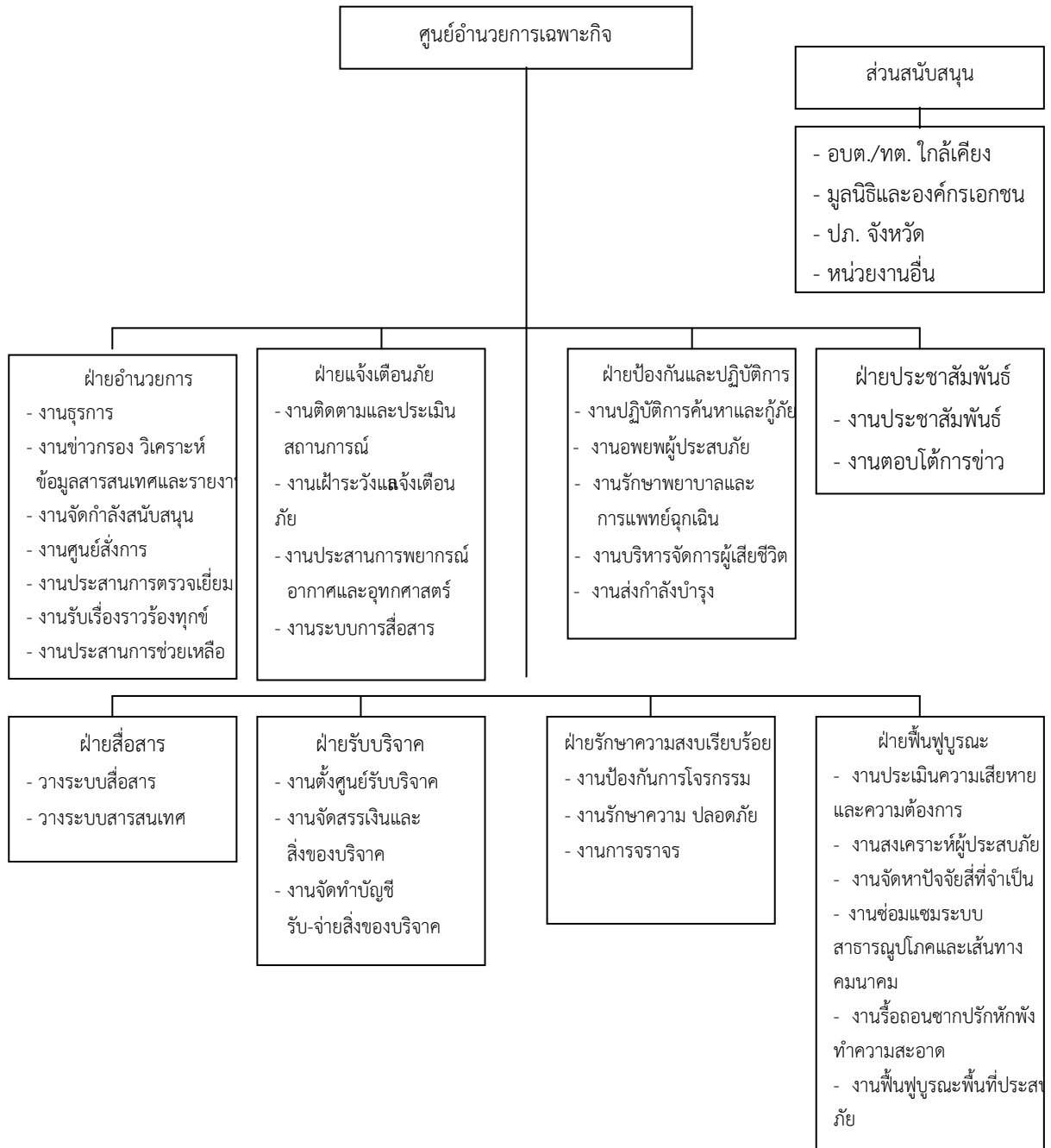
วันที่ ๑๙ เดือน พฤษภาคม พ.ศ. ๒๕๕๗

อ้างถึง แผนป้องกันและบรรเทาสาธารณภัยจังหวัดนครปฐม ๒๕๕๓-๒๕๕๗

๑.๖ ฝ่ายรักษาความสงบเรียบร้อย

๑.๗ ฝ่ายฟื้นฟูบูรณะ

โครงสร้างของศูนย์อำนวยการเฉพาะกิจป้องกันและบรรเทาสาธารณภัยองค์การบริหารส่วนตำบลคลองใหม่



วันที่ ๑๙ เดือน พฤษภาคม พ.ศ. ๒๕๕๗

อ้างถึง แผนป้องกันและบรรเทาสาธารณภัยจังหวัดนครปฐม ๒๕๕๓-๒๕๕๗

๒. ภารกิจหน้าที่ของศูนย์อำนวยการเฉพาะกิจ ประกอบด้วย

ผู้อำนวยการศูนย์อำนวยการเฉพาะกิจ รับผิดชอบในการอำนวยการ ควบคุม กำกับดูแล สั่งการในเหตุการณ์สาธารณภัยที่เกิดขึ้น

๒.๑ ฝ่ายอำนวยการ ประกอบด้วย

- | | | | |
|-----|--|------|-------------------------|
| ๑. | นายกองค์การบริหารส่วนตำบลคลองใหม่ | เป็น | ผู้อำนวยการศูนย์ ฯ |
| ๒. | กำนันตำบลคลองใหม่ | เป็น | รองผู้อำนวยการศูนย์ ฯ |
| ๓. | ผู้ใหญ่บ้านทุกหมู่บ้าน | เป็น | ผู้ช่วย |
| ๔. | สมาชิกสภาองค์การบริหารส่วนตำบลคลองใหม่ | เป็น | ผู้ช่วย |
| ๕. | ผู้อำนวยการสถานีอนามัยตำบลคลองใหม่ | เป็น | ผู้ช่วย |
| ๖. | ผู้อำนวยการสถานศึกษาโรงเรียนในเขตพื้นที่ | เป็น | ผู้ช่วย |
| ๗. | ปลัดอำเภอประจำตำบลคลองใหม่ | เป็น | ผู้ช่วย |
| ๘. | เกษตรประจำตำบลคลองใหม่ | เป็น | ผู้ช่วย |
| ๙. | ปลัดองค์การบริหารส่วนตำบลคลองใหม่ | เป็น | เลขานุการศูนย์ ฯ |
| ๑๐. | เจ้าหน้าที่วิเคราะห์นโยบายและแผน | เป็น | ผู้ช่วยเลขานุการศูนย์ ฯ |

มีหน้าที่

๑. อำนวยการ ควบคุม กำกับดูแล การปฏิบัติงานของศูนย์อำนวยการเฉพาะกิจ
๒. ประสานและติดตามผลการปฏิบัติของฝ่ายต่างๆ ตามภารกิจที่ได้รับมอบหมายให้เป็นไปตามนโยบายและการสั่งการของผู้อำนวยการศูนย์
 ๓. บริหารจัดการงานธุรการ งานการเงินและการเบิกจ่าย งานพัสดุ และงานประชุมต่างๆ
 ๔. บริหารจัดการข้อมูลสารสนเทศ และข่าวกรองต่างๆ
 ๕. วิเคราะห์สถานการณ์และรายงานผลทุกระยะจนกว่าเหตุการณ์กลับสู่ภาวะปกติ
 ๖. ประชาสัมพันธ์ข้อมูลข่าวสารให้สื่อมวลชนและประชาชนทราบ
๗. ประสานการตรวจเยี่ยมของผู้บังคับบัญชาและหน่วยงาน
 ๘. จัดระบบสื่อสารและโทรคมนาคมให้สามารถใช้งานได้ตลอดเวลา
 ๙. ประสานหน่วยงานองค์กรที่เกี่ยวข้องในการช่วยเหลือประชาชน

๒.๒ ฝ่ายแจ้งเตือนภัย ประกอบด้วย

- | | | | |
|----|---|------|---------|
| ๑. | ปลัดองค์การบริหารส่วนตำบลคลองใหม่ | เป็น | หัวหน้า |
| ๒. | บุคลากรสำนักปลัดองค์การบริหารส่วนตำบลคลองใหม่ | เป็น | ผู้ช่วย |
| ๓. | สมาชิกสภาองค์การบริหารส่วนตำบลคลองใหม่ | เป็น | ผู้ช่วย |



วันที่ ๑๙ เดือน พฤษภาคม พ.ศ. ๒๕๕๗

อ้างถึง แผนป้องกันและบรรเทาสาธารณภัยจังหวัดนครปฐม ๒๕๕๓-๒๕๕๗

๔. กำหนด ผู้ใหญ่บ้าน ทุกท่าน เป็น ผู้ช่วย มีหน้าที่
๑. ติดตามข้อมูลการพยากรณ์อากาศและสถานการณ์สาธารณภัย
 ๒. เฝ้าระวัง ติดตาม ประเมินสถานการณ์ตลอด ๒๔ ชั่วโมง และแจ้งเตือนภัย
 ๓. วิเคราะห์สถานการณ์และรายงานผลการดำเนินงานให้ผู้บังคับบัญชาทราบทุกระยะ
 ๔. ติดตามสถานการณ์สาธารณภัยอย่างต่อเนื่องจนกว่าเหตุการณ์กลับสู่ภาวะปกติ
- ๒.๓ ฝ่ายป้องกันและปฏิบัติการ ประกอบด้วย
๑. ปลัดองค์การบริหารส่วนตำบลคลองใหม่ เป็น หัวหน้า
 ๒. หัวหน้าสำนักปลัดองค์การบริหารส่วนตำบลคลองใหม่ เป็น ผู้ช่วย
 ๓. เจ้าหน้าที่วิเคราะห์นโยบายและแผน เป็น ผู้ช่วย
 ๔. ผู้อำนวยการสถานีอนามัยตำบลคลองใหม่ เป็น ผู้ช่วย
 ๕. บุคลากรขององค์การบริหารส่วนตำบลคลองใหม่ ทุกคน เป็น ผู้ช่วย
 ๖. กำหนดตำบลคลองใหม่ เป็น ผู้ช่วย
 ๗. ผู้ใหญ่บ้านทุกหมู่บ้าน ตำบลคลองใหม่ เป็น ผู้ช่วย
๘. หนึ่งตำบลหนึ่งทีมกู้ชีพกู้ภัย (OTOS) เป็น ผู้ช่วย
๙. สมาชิก อปพร. ทุกคน เป็น ผู้ช่วย
- มีหน้าที่
๑. ดำเนินการค้นหาและช่วยเหลือผู้ประสบภัย
 ๒. อพยพผู้ประสบภัยไปสู่พื้นที่ปลอดภัย
 ๓. จัดหาที่อยู่อาศัยชั่วคราวแก่ผู้ประสบภัย
 ๔. ให้การรักษาพยาบาลและบริการการแพทย์ฉุกเฉินในพื้นที่เกิดเหตุ และพื้นที่อพยพ
 ๕. รักษาความสงบเรียบร้อยของพื้นที่ประสบภัยและพื้นที่รองรับการอพยพ
 ๖. บริหารจัดการผู้เสียชีวิตให้เป็นไปด้วยความถูกต้อง และเรียบร้อย
 ๗. จัดระบบส่งกำลังบำรุงเพื่อช่วยเหลือการปฏิบัติงาน
- ๒.๔ ฝ่ายประชาสัมพันธ์ ประกอบด้วย
๑. ปลัดองค์การบริหารส่วนตำบลคลองใหม่ เป็น หัวหน้า
 ๒. สมาชิกสภาองค์การบริหารส่วนตำบลคลองใหม่ ทุกคน เป็น ผู้ช่วย
 ๓. กำหนดตำบลคลองใหม่ เป็น ผู้ช่วย
 ๔. ผู้ใหญ่บ้านทุกหมู่บ้าน ตำบลคลองใหม่ เป็น ผู้ช่วย



วันที่ ๑๙ เดือน พฤษภาคม พ.ศ. ๒๕๕๗

อ้างถึง แผนป้องกันและบรรเทาสาธารณภัยจังหวัดนครปฐม ๒๕๕๓-๒๕๕๗

๕. บุคลากรขององค์การบริหารส่วนตำบลคลองใหม่ ทุกคน เป็น ผู้ช่วย
๖. หนึ่งตำบลหนึ่งทีมกู้ชีพกู้ภัย (OTOS) เป็น ผู้ช่วย
มีหน้าที่
๑. ประชาสัมพันธ์ข่าวสาร ข้อเท็จจริงด้านสาธารณสุขและการให้ความช่วยเหลือให้ประชาชนได้รับทราบอย่างถูกต้องทันเหตุการณ์และต่อเนื่อง
 ๒. ประสานความร่วมมือกับสื่อมวลชนทุกประเภท เพื่อสนับสนุนควบคุมสถานการณ์และการแก้ไขปัญหาให้คล่อง
 ๓. กรณีที่มีข่าวเชิงลบ ควรดำเนินการตรวจสอบข้อมูลข่าวสารพร้อมชี้แจงข้อเท็จจริงให้สาธารณชนทราบ
- ๒.๖ ฝ่ายรับบริจาค ประกอบด้วย
๑. หัวหน้าส่วนคลัง เป็น หัวหน้า
 ๒. บุคลากรส่วนคลัง ทุกคน เป็น ผู้ช่วย
- มีหน้าที่
๑. รับบริจาคเงิน สิ่งของ และออกใบเสร็จการรับบริจาคให้ถูกต้อง
 ๒. จัดทำบัญชีรับ - จ่าย สิ่งของบริจาคให้ถูกต้อง
 ๓. จัดเก็บรักษาสิ่งของที่ได้รับบริจาค และจัดส่งสิ่งของที่ได้รับบริจาค ตามที่ผู้อำนวยการศูนย์
- อำนาจการเฉพาะกิจมอบหมาย
- ๒.๗ ฝ่ายรักษาความสงบเรียบร้อย ประกอบด้วย
๑. ผู้อำนวยการศูนย์ อปพร. อบต.ตำบลคลองใหม่ เป็น หัวหน้า
 ๒. สมาชิก อปพร. อบต.ตำบลคลองใหม่ เป็น ผู้ช่วย
 ๓. หนึ่งตำบลหนึ่งทีมกู้ชีพกู้ภัย (OTOS) เป็น ผู้ช่วย
 ๔. กำนันตำบลคลองใหม่ เป็น ผู้ช่วย
 ๕. ผู้ใหญ่บ้านตำบลคลองใหม่ทุกคน เป็น ผู้ช่วย
 ๖. ตำรวจประจำตำบลคลองใหม่ เป็น ผู้ช่วย
- มีหน้าที่
๑. ตรวจตราและป้องกันการโจรกรรม
๒. รักษาความปลอดภัยสถานที่เกิดสาธารณภัย พื้นที่รองรับการอพยพ บ้านพักชั่วคราว และสถานที่ใกล้เคียง



วันที่ ๑๙ เดือน พฤษภาคม พ.ศ. ๒๕๕๗

อ้างถึง แผนป้องกันและบรรเทาสาธารณภัยจังหวัดนครปฐม ๒๕๕๓-๒๕๕๗

๓. จัดระเบียบการจราจรในพื้นที่เกิดสาธารณภัย พื้นที่รองรับการอพยพ บ้านพักชั่วคราว และพื้นที่ใกล้เคียง

๒.๘ ฝ่ายฟื้นฟูบูรณะ ประกอบด้วย

๑. ปลัดองค์การบริหารส่วนตำบลคลองใหม่ เป็น หัวหน้า
๒. สมาชิกสภาองค์การบริหารส่วนตำบลคลองใหม่ ทุกคน เป็น ผู้ช่วย
๓. หัวหน้าส่วนโยธา เป็น ผู้ช่วย
๔. พัฒนาการประจำตำบล เป็น ผู้ช่วย
๕. กำนันตำบลคลองใหม่ เป็น ผู้ช่วย
๖. ผู้ใหญ่บ้านทุกหมู่บ้าน ตำบลคลองใหม่ เป็น ผู้ช่วย
๗. ผู้อำนวยการสถานีอนามัยตำบลคลองใหม่ เป็น ผู้ช่วย
๘. สมาชิก อปพร. ทุกคน เป็น ผู้ช่วย
๙. หนึ่งตำบลหนึ่งทีมกู้ชีพกู้ภัย (OTOS) เป็น ผู้ช่วย
๑๐. เกษตรประจำตำบล เป็น ผู้ช่วย
๑๑. หัวหน้าส่วนการคลัง เป็น ผู้ช่วย

มีหน้าที่

๑. สำรวจและประเมินความเสียหายและความต้องการของผู้ประสบภัย
๒. ให้การสงเคราะห์ผู้ประสบภัย
๓. จัดหาปัจจัยสี่ เช่น อาหาร น้ำดื่ม ที่จำเป็นแก่ผู้ประสบภัย เจ้าหน้าที่ และอาสาสมัครที่มา

ปฏิบัติงาน

๔. ซ่อมแซมระบบสาธารณูปโภคที่เสียหายให้กลับสู่สภาพเดิมโดยเร็ว
๕. ซ่อมแซมเส้นทางคมนาคม และสิ่งก่อสร้างที่เสียหายให้สามารถใช้งานได้
๖. รื้อถอนซากปรักหักพัง ทำความสะอาด และฟื้นฟูบูรณะสิ่งเสียหายจากสาธารณภัย

การจัดตั้งศูนย์อำนวยความสะดวกเฉพาะกิจสามารถปรับรูปแบบของโครงสร้างและหน้าที่ฝ่ายและงานต่างๆ ได้ตามสภาพพื้นที่และสถานการณ์สาธารณภัยเจ้าหน้าที่ประจำหน่วยเฉพาะกิจช่วยเหลือผู้ประสบสาธารณภัยประจำหมู่บ้าน

๑. หน่วยเฉพาะกิจช่วยเหลือผู้ประสบภัยประจำหมู่บ้านหมู่ที่ ๑ บ้านบางพระ ประกอบด้วย
 - ๑.๑ ผู้ใหญ่บ้าน เป็น หัวหน้า
 - ๑.๒ ผู้ช่วยผู้ใหญ่บ้าน เป็น ผู้ช่วย
 - ๑.๓ กรรมการหมู่บ้าน ทุกคน เป็น ผู้ช่วย



วันที่ ๑๙ เดือน พฤษภาคม พ.ศ. ๒๕๕๗

อ้างถึง แผนป้องกันและบรรเทาสาธารณภัยจังหวัดนครปฐม ๒๕๕๓-๒๕๕๗

- ๑.๔ อาสาสมัครป้องกันภัยฝ่ายพลเรือน เป็น ผู้ช่วย
- ๑.๕ อาสาสมัครสาธารณสุขประจำหมู่บ้าน เป็น ผู้ช่วย
๒. หน่วยเฉพาะกิจช่วยเหลือผู้ประสบภัยประจำหมู่บ้านหมู่ที่ ๒ บ้านคลองใหม่ ประกอบด้วย
- ๑.๑ ผู้ใหญ่บ้าน เป็น หัวหน้า
- ๑.๒ ผู้ช่วยผู้ใหญ่บ้าน เป็น ผู้ช่วย
- ๑.๓ กรรมการหมู่บ้าน ทุกคน เป็น ผู้ช่วย
- ๑.๔ อาสาสมัครป้องกันภัยฝ่ายพลเรือน เป็น ผู้ช่วย
- ๑.๕ อาสาสมัครสาธารณสุขประจำหมู่บ้าน เป็น ผู้ช่วย
๓. หน่วยเฉพาะกิจช่วยเหลือผู้ประสบภัยประจำหมู่บ้านหมู่ที่ ๓ บ้านคลองใหม่ ประกอบด้วย
- ๑.๑ ผู้ใหญ่บ้าน เป็น หัวหน้า
- ๑.๒ ผู้ช่วยผู้ใหญ่บ้าน เป็น ผู้ช่วย
- ๑.๓ กรรมการหมู่บ้าน ทุกคน เป็น ผู้ช่วย
- ๑.๔ อาสาสมัครป้องกันภัยฝ่ายพลเรือน เป็น ผู้ช่วย
- ๑.๕ อาสาสมัครสาธารณสุขประจำหมู่บ้าน เป็น ผู้ช่วย
๔. หน่วยเฉพาะกิจช่วยเหลือผู้ประสบภัยประจำหมู่บ้านหมู่ที่ ๔ บ้านดอนทอง ประกอบด้วย
- ๑.๑ ผู้ใหญ่บ้าน เป็น หัวหน้า
- ๑.๒ ผู้ช่วยผู้ใหญ่บ้าน เป็น ผู้ช่วย
- ๑.๓ กรรมการหมู่บ้าน ทุกคน เป็น ผู้ช่วย
- ๑.๔ อาสาสมัครป้องกันภัยฝ่ายพลเรือน เป็น ผู้ช่วย
- ๑.๕ อาสาสมัครสาธารณสุขประจำหมู่บ้าน เป็น ผู้ช่วย
๕. หน่วยเฉพาะกิจช่วยเหลือผู้ประสบภัยประจำหมู่บ้านหมู่ที่ ๕ บ้านคลองใหม่ ประกอบด้วย
- ๑.๑ ผู้ใหญ่บ้าน เป็น หัวหน้า
- ๑.๒ ผู้ช่วยผู้ใหญ่บ้าน เป็น ผู้ช่วย
- ๑.๓ กรรมการหมู่บ้าน ทุกคน เป็น ผู้ช่วย
- ๑.๔ อาสาสมัครป้องกันภัยฝ่ายพลเรือน เป็น ผู้ช่วย
- ๑.๕ อาสาสมัครสาธารณสุขประจำหมู่บ้าน เป็น ผู้ช่วย
๖. หน่วยเฉพาะกิจช่วยเหลือผู้ประสบภัยประจำหมู่บ้านหมู่ที่ ๖ บ้านสะแกเล็ก ประกอบด้วย
- ๑.๑ ผู้ใหญ่บ้าน เป็น หัวหน้า
- ๑.๒ ผู้ช่วยผู้ใหญ่บ้าน เป็น ผู้ช่วย



วันที่ ๑๙ เดือน พฤษภาคม พ.ศ. ๒๕๕๗

อ้างถึง แผนป้องกันและบรรเทาสาธารณภัยจังหวัดนครปฐม ๒๕๕๓-๒๕๕๗

- ๑.๓ กรรมการหมู่บ้าน ทุกคน เป็น ผู้ช่วย
- ๑.๔ อาสาสมัครป้องกันภัยฝ่ายพลเรือน เป็น ผู้ช่วย
- ๑.๕ อาสาสมัครสาธารณสุขประจำหมู่บ้าน เป็น ผู้ช่วย

๗.๓ หลักการปฏิบัติ

หลักการปฏิบัติเมื่อเกิดสาธารณภัยในเขตองค์กรปกครองส่วนท้องถิ่นให้ดำเนินการดังนี้

๗.๓.๑ เมื่อเกิดหรือคาดว่าจะเกิดภัยพิบัติขึ้นในเขตขององค์กรปกครองส่วนท้องถิ่นให้เป็นหน้าที่ของผู้อำนวยการท้องถิ่นขององค์กรปกครองส่วนท้องถิ่นแห่งพื้นที่นั้นเข้าดำเนินการป้องกันและบรรเทาสาธารณภัยโดยเร็ว และให้แจ้งผู้อำนวยการอำเภอที่รับผิดชอบในเขตพื้นที่และผู้อำนวยการจังหวัดทราบทันที

๗.๓.๒ กรณีที่พื้นที่ที่เกิดหรือจะเกิดภัยพิบัติอยู่ในความรับผิดชอบของผู้อำนวยการท้องถิ่นหลายคน ผู้อำนวยการท้องถิ่นคนหนึ่งคนใดจะใช้อำนาจหรือปฏิบัติหน้าที่ไปพลางก่อนก็ได้ แล้วให้แจ้งผู้อำนวยการท้องถิ่นอื่นทราบโดยเร็ว และกรณีผู้อำนวยการท้องถิ่นมีความจำเป็นต้องได้รับความช่วยเหลือจากเจ้าหน้าที่ของรัฐ หรือหน่วยงานของรัฐที่อยู่นอกเขตขององค์กรปกครองส่วนท้องถิ่นแห่งพื้นที่ของตน ให้แจ้งให้ผู้อำนวยการอำเภอ หรือผู้อำนวยการจังหวัดแล้วแต่กรณีเพื่อสั่งการโดยเร็วต่อไป

๗.๓.๓ ผู้อำนวยการในเขตพื้นที่ที่ติดต่อกับหรือใกล้เคียง มีหน้าที่สนับสนุนการป้องกันและบรรเทาสาธารณภัยแก่ผู้อำนวยการซึ่งรับผิดชอบในการป้องกันและบรรเทาสาธารณภัยที่เกิดขึ้นในพื้นที่ติดต่อกับหรือใกล้เคียงนั้น

๗.๓.๔ เมื่อเกิดสาธารณภัยขึ้น เจ้าพนักงานที่ประสบเหตุมีหน้าที่ต้องเข้าดำเนินการเบื้องต้นเพื่อระงับภัยนั้น แล้วรีบรายงานให้ผู้อำนวยการท้องถิ่นเพื่อสั่งการต่อไป และในกรณีจำเป็นเจ้าพนักงานมีอำนาจดำเนินการใดเพื่อประโยชน์ในการคุ้มครองชีวิตหรือป้องกันอันตรายที่จะเกิดแก่บุคคลได้

๗.๓.๕ กรณีเจ้าพนักงานจำเป็นต้องเข้าไปในอาคาร หรือสถานที่ที่อยู่ใกล้เคียงกับบริเวณที่เกิดภัยพิบัติเพื่อทำการป้องกันและบรรเทาสาธารณภัย ให้กระทำได้ต่อเมื่อได้รับอนุญาตจากเจ้าของหรือผู้ครอบครองอาคารหรือสถานที่แล้ว เว้นแต่ไม่มีเจ้าของหรือผู้ครอบครองอยู่ในเวลานั้น หรือเมื่อมีผู้อำนวยการอยู่ด้วย และหากทรัพย์สินนั้นเป็นสิ่งที่ทำให้เกิดสาธารณภัยได้ง่าย ให้เจ้าพนักงานมีอำนาจสั่งให้เจ้าของหรือผู้ครอบครองขนย้ายทรัพย์สินนั้นออกจากอาคารหรือสถานที่ดังกล่าวได้ หากเจ้าของหรือผู้ครอบครองไม่ปฏิบัติตาม เจ้าพนักงานมีอำนาจขนย้ายทรัพย์สินนั้นได้ตามความจำเป็น โดยเจ้าพนักงานไม่ต้องรับผิดชอบต่อความเสียหาย อันเกิดจากการกระทำดังกล่าว

๗.๓.๖ ให้ผู้อำนวยการในเขตพื้นที่ที่รับผิดชอบสำรวจความเสียหายที่เกิดขึ้นและทำบัญชีรายชื่อผู้ประสบภัยและทรัพย์สินที่เสียหายไว้เป็นหลักฐาน พร้อมทั้งออกหนังสือรับรองให้ผู้ประสบภัยไว้เป็นหลักฐานในการรับการสงเคราะห์และฟื้นฟู



วันที่ ๑๙ เดือน พฤษภาคม พ.ศ. ๒๕๕๗

อ้างถึง แผนป้องกันและบรรเทาสาธารณภัยจังหวัดนครปฐม ๒๕๕๓-๒๕๕๗

๗.๓.๗ ในกรณีที่เกิดสาธารณภัยร้ายแรงอย่างยิ่ง นายกรัฐมนตรีหรือรองนายกรัฐมนตรีซึ่ง
นายกรัฐมนตรีมอบหมายมีอำนาจสั่งการผู้บัญชาการ ผู้อำนวยการ หน่วยงานของรัฐ และองค์กรปกครองส่วน
ท้องถิ่นให้ดำเนินการอย่างหนึ่งอย่างใดเพื่อการป้องกันและบรรเทาสาธารณภัย รวมตลอดทั้งให้ความช่วยเหลือแก่
ประชาชน โดยมีอำนาจเช่นเดียวกับผู้บัญชาการป้องกันและบรรเทาสาธารณภัยแห่งชาติ ผู้อำนวยการกลาง และ
ผู้อำนวยการในเขตพื้นที่

บทที่ ๖ การอพยพ

๖.๑ วัตถุประสงค์

๖.๑.๑ เพื่อเป็นการรักษาความปลอดภัยในชีวิตและทรัพย์สินของประชาชนและส่วนราชการและสามารถ
ดำเนินการอพยพเคลื่อนย้ายเป็นไปอย่างมีระบบสามารถระงับการแตกตื่นเสียขวัญของประชาชนไปสู่สถานที่
ปลอดภัยได้อย่างมีประสิทธิภาพ

๖.๑.๒ เพื่อเป็นการเคลื่อนย้ายส่วนราชการมาอยู่ในเขตปลอดภัยและสามารถให้บริการประชาชนได้

๖.๒ การปฏิบัติ

๖.๒.๑ การเตรียมการอพยพ ให้ดำเนินการดังนี้

๑. จัดทำแผนอพยพในพื้นที่เสี่ยงจากสาธารณภัย
๒. จัดหาสถานที่ปลอดภัยสำหรับการอพยพประชาชน
๓. จัดเตรียมเส้นทางอพยพหลักและเส้นทางสำรองที่ไม่ขัดขวางต่อการปฏิบัติการทางทหาร
๔. จัดทำป้ายแสดงสัญญาณเตือนภัยบอกเส้นทางอพยพไปสู่สถานที่ปลอดภัย
๕. จัดเตรียมสรรพกำลังหน่วยปฏิบัติการฉุกเฉิน หรือหน่วยอพยพ
๖. จัดเตรียมยานพาหนะ เครื่องมือ อุปกรณ์ เช่น รถยนต์ขับเคลื่อน ๔ ล้อ ไฟฉาย พลุส่องสว่าง
นกหวีด เสื้อชูชีพ ฯลฯ
๗. จัดประชุมหรืออบรมให้ความรู้ในการช่วยเหลือตัวเองเมื่ออยู่ในภาวะฉุกเฉิน
๘. จัดให้มีการฝึกซ้อมแผนอพยพจากสาธารณภัย
๙. จัดทำคู่มือการอพยพจากสาธารณภัย ให้ประชาชนศึกษา

๖.๒.๒ องค์กรหลักที่ดำเนินการอพยพ

๑. กองอำนาจการป้องกันและบรรเทาสาธารณภัยจังหวัด



วันที่ ๑๙ เดือน พฤษภาคม พ.ศ. ๒๕๕๗

อ้างถึง แผนป้องกันและบรรเทาสาธารณภัยจังหวัดนครปฐม ๒๕๕๓-๒๕๕๗

ทำหน้าที่อำนวยความสะดวก สนับสนุนการปฏิบัติของกองอำนาจการป้องกันและบรรเทาสาธารณภัยทุกระดับ โดยมีผู้ว่าราชการจังหวัด ในฐานะผู้อำนวยการจังหวัด ทำหน้าที่ผู้บัญชาการและบังคับบัญชาเจ้าหน้าที่ในการป้องกันและบรรเทาสาธารณภัยในเขตพื้นที่จังหวัด

(๒) กองอำนาจการป้องกันและบรรเทาสาธารณภัยอำเภอ

ทำหน้าที่ดำเนินการในส่วนที่เกี่ยวข้องกับการอพยพประชาชนและส่วนราชการ ตั้งแต่ ยามปกติ ได้แก่ จัดหากำลังเจ้าหน้าที่สนับสนุนการปฏิบัติงานดำเนินการอพยพประชาชนในระดับอำเภอให้มีประสิทธิภาพ ชักซ้อมการปฏิบัติในการอพยพประชาชนและส่วนราชการ เพื่อให้มีเอกภาพและมีประสิทธิภาพ ในการปฏิบัติ

(๓) กองอำนาจการป้องกันและบรรเทาสาธารณภัยท้องถิ่นแห่งพื้นที่

ทำหน้าที่อพยพประชาชนและส่วนราชการในเขตความรับผิดชอบของตนและปฏิบัติตามคำสั่ง การของกองอำนาจการป้องกันและบรรเทาสาธารณภัยชั้นเหนือขึ้นไป

๖.๒.๓ องค์การสนับสนุนการปฏิบัติ ได้แก่

๑. หน่วยงานสังกัดกระทรวงกลาโหม ให้การสนับสนุนการปฏิบัติงาน ดังนี้

๑.๑ ให้การสนับสนุนและร่วมมือในด้านยานพาหนะ พนักงานประจำยานพาหนะตลอดจนน้ำมัน เชื้อเพลิงและล้อสลับ เพื่อใช้ในการขนย้ายและบรรเทาทุกข์ผู้ประสบภัย

๑.๒ ให้การสนับสนุนเครื่องมือสื่อสาร เครื่องมือเครื่องใช้อุปกรณ์ต่างๆ เพื่อใช้ในการอพยพ ประชาชนและส่วนราชการ

๑.๓ ให้การสนับสนุนด้านแรงงานเพื่อใช้ในการอพยพประชาชนและส่วนราชการ

๑.๔ ให้การสนับสนุนในการดำเนินการรักษาความปลอดภัย

๒. ส่วนราชการและหน่วยงานต่างๆ ในเขตท้องที่มีหน้าที่ปฏิบัติการป้องกันและบรรเทาสาธารณภัย ร่วมในส่วนที่เกี่ยวข้อง และให้การสนับสนุนตามอำนาจหน้าที่ของแต่ละหน่วยงาน

๓. องค์การเอกชน มูลนิธิ มีหน้าที่ให้การสนับสนุนในการปฏิบัติงานตามแผนรวมทั้งให้การสนับสนุน การปฏิบัติเมื่อได้รับการร้องขอ ตามที่ผู้อำนวยการจะสั่งการในกรณีที่เกิดสาธารณภัย

๔. ประชาชนในเขตท้องที่มีหน้าที่ให้การสนับสนุนในการปฏิบัติงานตามแผนรวมทั้งให้การสนับสนุน การปฏิบัติเมื่อได้รับการร้องขอ ตามที่ผู้อำนวยการสั่งการในกรณีที่เกิดสาธารณภัย

๖.๒.๔ ขั้นตอนการอพยพ

๑. เมื่อคาดว่าจะเกิดสาธารณภัยขึ้นในท้องที่ใด ผู้อำนวยการจังหวัดดำเนินการแจ้งเตือนอำเภอ และ องค์การปกครองส่วนท้องถิ่น ให้เตรียมพร้อมรับสถานการณ์และเตรียมการอพยพประชาชนในกรณีที่เป็นตาม แผนการอพยพ

๒. การเตรียมการอพยพ



๒.๑ การจัดทำแผนอพยพ ให้กำหนดรายละเอียดดังนี้

- ๒.๑.๑ สำรวจและจัดทำบัญชีจำนวนผู้อพยพไว้ล่วงหน้า โดยแยกประเภทตามลำดับความเร่งด่วน
- ๒.๑.๒ กำหนดเขตพื้นที่รวมพลและพื้นที่รองรับการอพยพไว้ โดยแน่นอน
- ๒.๑.๓ กำหนดเจ้าหน้าที่ดำเนินการอพยพไว้ล่วงหน้า โดยระบุหน้าที่ความรับผิดชอบไว้ให้ชัดเจน
- ๒.๑.๔ สำรวจยานพาหนะ น้ำมันเชื้อเพลิงตลอดจนระบบการสื่อสารสำหรับการอพยพ
- ๒.๑.๕ กำหนดเส้นทางอพยพหลัก และเส้นทางรองที่ชัดเจน
- ๒.๑.๖ กำหนดสถานที่ปลอดภัยเป็นพื้นที่รองรับการอพยพ
- ๒.๑.๗ กำหนดระเบียบปฏิบัติในการรักษาความปลอดภัยและความสงบเรียบร้อยในการอพยพ การอยู่อาศัยในพื้นที่รองรับการอพยพตลอดจนการอพยพกลับ
- ๒.๑.๘ ให้ความช่วยเหลือ และบริการในการดำรงชีพ และระบบสุขลักษณะตามสมควร
- ๒.๑.๙ จัดให้มีสิ่งสาธารณูปโภค และสิ่งอำนวยความสะดวกเพิ่มเติมตลอดจน ร่างระเบียบในการควบคุมการใช้สิ่งเหล่านี้
- ๒.๑.๑๐ ให้แบ่งการปกครองในพื้นที่อพยพออกเป็นกลุ่ม และให้จัดทำทะเบียนและจัดระเบียบการปกครอง

๒.๒ ให้จัดแบ่งประเภทของบุคคลตามลำดับเร่งด่วน ดังนี้

- ๒.๒.๑ ผู้ป่วยทุพพลภาพ คนพิการ คนชรา เด็ก และสตรีตามลำดับ
- ๒.๒.๒ บุคคลหรือประชาชนทั่วไปที่ไม่มีความจำเป็นในการปฏิบัติการในพื้นที่
- ๒.๓ การจัดเตรียมพื้นที่รองรับการอพยพไว้ล่วงหน้าให้เป็นตามลักษณะความจำเป็น ดังนี้
- ๒.๓.๑ ต้องห่างจากพื้นที่อันตราย
- ๒.๓.๒ ต้องไม่กีดขวางหรือเหนี่ยวรั้งการปฏิบัติการ
- ๒.๓.๓ เป็นพื้นที่ที่สามารถจัดการด้านสุขลักษณะได้
- ๒.๓.๔ มีความสะดวกในเส้นทางคมนาคม
- ๒.๓.๕ มีสิ่งอำนวยความสะดวกและระบบสาธารณูปโภคตามสมควร

๓. การจัดระเบียบสถานที่อพยพและการอำนวยความสะดวก

๓.๑ การจัดระเบียบสถานที่อพยพ

๓.๑.๑ ควรมีการประสานงานล่วงหน้ากับหน่วยงานที่เป็นเจ้าของสถานที่และพื้นที่ปลอดภัย สำหรับการอพยพและควรจัดพื้นที่ให้เหมาะสมกับจำนวนประชากรที่อพยพ หากพื้นที่ไม่เพียงพอต่อจำนวนประชากรให้จัดหาสถานที่ปลอดภัยแห่งอื่นไว้รองรับ โดยพิจารณาจากฐานข้อมูลประชากรในชุมชนหรือหมู่บ้าน พื้นที่เสี่ยงภัย



วันที่ ๑๙ เดือน พฤษภาคม พ.ศ. ๒๕๕๗

อ้างถึง แผนป้องกันและบรรเทาสาธารณภัยจังหวัดนครปฐม ๒๕๕๓-๒๕๕๗

๓.๑.๒ ควรจัดกำลังส่วนหนึ่งทำความสะอาดสถานที่ที่ใช้สำหรับการอพยพให้ถูกสุขลักษณะ

๓.๑.๓ ควรจัดเตรียมระบบสาธารณูปโภคพื้นฐานในสถานที่ปลอดภัยหรือสถานที่อพยพให้แก่ผู้

อพยพตามสมควร

๓.๑.๔ ควรจัดระเบียบพื้นที่อพยพ โดยแบ่งพื้นที่ให้เป็นสัดส่วนเป็นกลุ่มครอบครัวหรือกลุ่มชุมชน เพื่อเกิดความสะดวกในการสงเคราะห์ผู้ประสบภัยและการสื่อสาร

๓.๒ การอำนวยความสะดวก

๓.๒.๑ ควรจัดระเบียบเวรยามในการรักษาความสงบเรียบร้อยตามความเหมาะสมโดยประสานงาน ขอกำลังเจ้าหน้าที่ตำรวจและอาสาสมัคร

๓.๒.๒ ควรให้การสนับสนุนในการดำเนินการรักษาความปลอดภัยในเขตพื้นที่รองรับการอพยพ

๔. การดูแลความปลอดภัยบ้านเรือนของผู้อพยพ

กองอำนวยการป้องกันและบรรเทาสาธารณภัย จัดเจ้าหน้าที่ประสานงานกับเจ้าหน้าที่ตำรวจในพื้นที่เพื่อจัดกำลังสายตรวจไปดูแลบ้านเรือนของผู้อพยพเป็นระยะๆ หากกำลังเจ้าหน้าที่ตำรวจไม่เพียงพอให้ประสานขอกำลังสนับสนุนจากหน่วยอาสาสมัครป้องกันภัยฝ่ายพลเรือน (อปพร.) อาสาสมัครกู้ชีพกู้ภัย หรือจัดหาอาสาสมัครจากประชาชน

๕. การแจ้งความเคลื่อนไหวของสถานการณ์

๕.๑ ควรมีการติดตามความเคลื่อนไหวของสถานการณ์การเกิดสาธารณภัยอย่างใกล้ชิดและต่อเนื่องจากทุกสื่อและจากทุกหน่วยงานที่เกี่ยวข้อง แล้วประชาสัมพันธ์ให้ประชาชนทราบถึงสถานการณ์สาธารณภัยเป็นระยะๆ เพื่อลดความตื่นตระหนกของประชาชนในพื้นที่ที่ประสบภัย

๕.๒ ในกรณีที่มีการยกเลิกสถานการณ์สาธารณภัยควรมีการยืนยันให้ชัดเจนถึง การยกเลิกสถานการณ์สาธารณภัย พร้อมทั้งแจ้งให้ผู้อพยพเตรียมพร้อมในการอพยพกลับสู่ที่ตั้งต่อไป

๖. การอพยพกลับ

๖.๑ ประชาชน

เมื่อประชาชนได้รับข่าวสารการแจ้งว่าสถานการณ์ภัยได้สิ้นสุดลงแล้วประชาชนต้องให้ความร่วมมือและเตรียมตัวให้พร้อมสำหรับการอพยพกลับและรอรับแจ้งจุดอพยพกลับ

๖.๒ ผู้นำชุมชนหรือผู้นำหมู่บ้าน

ผู้นำชุมชนหรือผู้นำหมู่บ้านต้องจัดระเบียบและจัดลำดับก่อนหลังของการอพยพ อย่างเป็นระบบไปสู่ที่ตั้งเดิม และประสานงานการอพยพกับเจ้าหน้าที่ที่ดำเนินการควบคุมดูแลการอพยพ

๖.๓ หน่วยอพยพ



วันที่ ๑๙ เดือน พฤษภาคม พ.ศ. ๒๕๕๗

อ้างถึง แผนป้องกันและบรรเทาสาธารณภัยจังหวัดนครปฐม ๒๕๕๓-๒๕๕๗

เมื่อได้รับการแจ้งข่าวว่าสถานการณ์ภัยได้สิ้นสุดลงแล้วหน่วยอพยพผู้ประสบภัยของศูนย์
อำนวยความสะดวกต้องทราบเส้นทางกลับสู่พื้นที่เป้าหมาย (ทั้งชุมชนหรือหมู่บ้าน) และต้องตรวจสอบสภาพ
ยานพาหนะสำหรับการอพยพให้พร้อมก่อนออกปฏิบัติหน้าที่ รวมทั้งติดต่อประสานงานกับผู้นำชุมชนหรือผู้นำ
หมู่บ้านทุกระยะให้เตรียมตัวให้พร้อมสำหรับการอพยพกลับและรอรับแจ้งจุดอพยพกลับที่ตั้งเดิมอย่างปลอดภัย

๖.๒.๕ การอพยพส่วนราชการและองค์กรปกครองส่วนท้องถิ่น

เป็นการเคลื่อนย้ายหน่วยราชการและองค์กรปกครองส่วนท้องถิ่นมาอยู่ในพื้นที่ปลอดภัย เพื่อให้
สามารถให้บริการประชาชนได้ตามปกติ โดยให้ศูนย์อำนวยความสะดวกในเขตพื้นที่ แบ่งประเภทส่วนราชการที่จะ
อพยพตามลำดับและความจำเป็นเร่งด่วน พร้อมทั้งกำหนดพื้นที่รองรับการอพยพส่วนราชการและครอบครัวส่วน
ราชการ และองค์กรปกครองส่วนท้องถิ่นไว้ล่วงหน้า และจัดทำแผนอพยพส่วนราชการโดยกำหนดรายละเอียด ดังนี้

๑. สำรวจและจัดทำบัญชีส่วนราชการไว้ล่วงหน้า และแยกประเภทความเร่งด่วนในการอพยพ โดยเน้น
ความจำเป็นของประชาชนเป็นลำดับแรก
๒. กำหนดเขตพื้นที่รองรับการอพยพ ตลอดจนพื้นที่ของแต่ละส่วนราชการให้อยู่ในพื้นที่ที่เหมาะสม
๓. กำหนดเจ้าหน้าที่ดำเนินการอพยพไว้ล่วงหน้าโดยระบุหน้าที่ความรับผิดชอบไว้ให้ชัดเจน
๔. กำหนดรายการและจำนวนสิ่งของพัสดุ เอกสารราชการที่จำเป็นต้องขนย้าย
๕. สำรวจยานพาหนะและน้ำมันเชื้อเพลิง ตลอดจนระบบการสื่อสารสำหรับการอพยพ
๖. กำหนดเส้นทางอพยพหลักและเส้นทางอพยพรอง ที่ไม่ขัดขวางต่อการปฏิบัติงานของทหาร
๗. วางระเบียบปฏิบัติในการรักษาความปลอดภัยและความสงบเรียบร้อยในการอพยพ การเข้าไปอยู่
ในพื้นที่อพยพ ตลอดจนการอพยพกลับ
๘. ระหว่างการอพยพให้พิจารณาจัดส่วนราชการ ณ ที่ตั้งเดิมไว้ตามความจำเป็น และที่อพยพเฉพาะ
ส่วนเพื่อให้บริการประชาชนได้
๙. การอพยพส่วนราชการส่วนกลาง ซึ่งรวมทั้งการอพยพรัฐบาลหรือคณะรัฐมนตรีหรือสถาบันองค์
พระมหากษัตริย์ ให้เป็นไปตามมติคณะรัฐมนตรี



บทที่ ๗ การฟื้นฟูและบูรณะ

๗.๑ วัตถุประสงค์

เพื่อสงเคราะห์ช่วยเหลือผู้ประสบภัยในเบื้องต้นได้อย่างรวดเร็วทั่วถึง และต่อเนื่อง ตลอดจนการบูรณะสภาพพื้นที่ที่ประสบภัยให้กลับสู่สภาพปกติโดยเร็ว

ฟื้นฟู

๗.๒ หลักการปฏิบัติการฟื้นฟูบูรณะ

การฟื้นฟูบูรณะในเขตพื้นที่องค์การบริหารส่วนตำบล คลองใหม่ เป็นหน้าที่ความรับผิดชอบของกองอำนาจการป้องกันและบรรเทา โดยการนำทรัพยากรที่มีอยู่ทั้งกำลังคน ทรัพย์สิน เครื่องมือของเอกชนเข้าร่วมในการฟื้นฟูบูรณะ ดังนี้

๗.๒.๑ จัดให้มีการรักษาพยาบาลแก่ผู้ประสบภัยอย่างต่อเนื่องจนกว่าจะหายเป็นปกติ รวมทั้งการจัดที่พักอาศัยชั่วคราว และระบบสุขภาพแก่ผู้ประสบภัยในกรณีที่ต้องอพยพจากพื้นที่อันตราย

๗.๒.๒ ให้มีการประสานงานระหว่างหน่วยงานของรัฐ และองค์กรภาคเอกชนในการสงเคราะห์ผู้ประสบภัยให้เป็นไปอย่างมีระบบ รวดเร็ว ทั่วถึง และหลีกเลี่ยงความซ้ำซ้อนในการสงเคราะห์ผู้ประสบภัย โดยจัดทำบัญชีรายชื่อผู้ประสบภัยไว้เป็นหลักฐานเพื่อการสงเคราะห์ผู้ประสบภัย

๗.๒.๓ ให้รื้อถอนซากปรักหักพัง และซ่อมแซมสิ่งสาธารณูปโภค โครงสร้างพื้นฐาน และอาคารบ้านเรือนของผู้ประสบภัย เพื่อให้สามารถประกอบอาชีพต่อไป

๗.๒.๔ ให้การสงเคราะห์แก่ครอบครัวของผู้ที่ประสบภัยอย่างต่อเนื่อง โดยเฉพาะในกรณีที่ผู้เป็นหัวหน้าครอบครัวประสบภัยจนเสียชีวิตหรือไม่สามารถประกอบอาชีพต่อไปได้ โดยการให้ทุนการศึกษาแก่บุตรของผู้ประสบภัยจนจบการศึกษาภาคบังคับ และโดยการจัดหาอาชีพให้แก่บุคคลในครอบครัว

๗.๒.๕ ประชาสัมพันธ์เพื่อเสริมสร้างขวัญและกำลังใจของประชาชนให้กลับคืนสู่สภาพปกติโดยเร็ว

๗.๓ การฟื้นฟูผู้ประสบภัยและพื้นที่ประสบภัย

การจัดการหลังเกิดภัยเป็นการฟื้นฟูบูรณะภายหลังที่ภัยได้ยุติลงหรือผ่านพ้นไปแล้ว เป็นการดำเนินการทั้งปวงเพื่อช่วยเหลือผู้ประสบภัย ซ่อมแซมสิ่งที่ชำรุดเสียหายให้กลับคืนสู่สภาพเดิม เป็นหน้าที่ความรับผิดชอบของกอง-อำนาจการป้องกันและบรรเทาสาธารณภัยทุกระดับ เพื่อเป็นการสงเคราะห์ช่วยเหลือประชาชนผู้ประสบภัยให้สามารถดำรงชีวิตได้ตามปกติ และเป็นการฟื้นฟูบูรณะพื้นที่ที่ประสบภัยให้กลับคืนสู่สภาพเดิมโดยเร็ว ซึ่งมีหน้าที่ความรับผิดชอบ ดังนี้

๗.๓.๑ การฟื้นฟูผู้ประสบภัย

๑. ให้จัดตั้งหน่วยบรรเทาทุกข์เพื่อปฏิบัติการในขั้นต้นร่วมกับหน่วยระงับภัยอย่างต่อเนื่อง ดังนี้

๑.๑ การปฐมพยาบาลผู้บาดเจ็บและผู้ป่วย

๑.๒ การขนย้ายผู้ประสบภัยและทรัพย์สินไปยังที่ปลอดภัย



วันที่ ๑๙ เดือน พฤษภาคม พ.ศ. ๒๕๕๗

อ้างถึง แผนป้องกันและบรรเทาสาธารณภัยจังหวัดนครปฐม ๒๕๕๓-๒๕๕๗

- ๑.๓ การเลี้ยงดูผู้ประสบภัยที่ไม่สามารถช่วยตัวเองได้ในระยะแรก
- ๑.๔ การรักษาความสงบเรียบร้อยและความปลอดภัยแก่บุคคลและสถานที่ร่วมกับหน่วยงานรักษาความปลอดภัยในพื้นที่
๒. การให้ความช่วยเหลือและฟื้นฟูโดยหน่วยสงเคราะห์ผู้ประสบภัย หลังจากการช่วยเหลือของหน่วยบรรเทาทุกข์ขั้นต้น ดำเนินการดังนี้
- ๒.๑ สำรวจความเสียหายและจัดทำบัญชีรายชื่อผู้ประสบภัยและทรัพย์สินที่เสียหายไว้เป็นหลักฐาน พร้อมทั้งออกหนังสือรับรองให้ผู้ประสบภัยไว้เป็นหลักฐานในการรับการสงเคราะห์และฟื้นฟู
- ๒.๒ สงเคราะห์ผู้ประสบภัยตามบัญชีที่สำรวจ โดยให้มีมาตรการและระเบียบที่รัดกุมสามารถสงเคราะห์ได้เรียบร้อยทั่วถึง
- ๒.๓ ดำเนินการช่วยเหลือซ่อมแซมที่พักอาศัยสิ่งสาธารณูปโภคและเส้นทางคมนาคมให้พอใช้การได้ในเบื้องต้น
- ๒.๔ ปฏิบัติการประชาสัมพันธ์เพื่อเสริมสร้างขวัญและกำลังใจของประชาชนให้กลับคืนสู่สภาพเดิมโดยเร็ว
- ๒.๕ รักษาพยาบาลผู้เจ็บป่วย และจัดบริการด้านสาธารณสุขแก่ผู้ประสบภัยอย่างต่อเนื่อง
- ๒.๖ ป้องกันโรคระบาดทั้งคนและสัตว์
๓. จัดตั้งหน่วยควบคุมความปลอดภัยเพื่อป้องกันมิให้เกิดภัยซ้ำขึ้นอีก หรือมิให้เกิดอันตรายจากวัตถุระเบิดหรือสารพิษตกค้าง โดยพิจารณาจัดเจ้าหน้าที่ผู้เชี่ยวชาญในเรื่องต่างๆ ตามความเหมาะสมและดำเนินการดังนี้
- ๓.๑ การรื้อถอนหรือทำลายสิ่งปรักหักพัง
- ๓.๒ การทำลายล้างวัตถุระเบิด
- ๓.๓ การล้างสารพิษตกค้างต่างๆ
- ๓.๔ การรักษาความสงบเรียบร้อยและการจราจร
- ๗.๓.๒ การฟื้นฟูโครงสร้างพื้นฐาน
- การฟื้นฟูพื้นที่ประสบภัยจะดำเนินการภายหลังที่ภัยยุติหรือผ่านพ้นไปแล้ว โดยการซ่อมแซมสภาพพื้นที่และบูรณะโครงสร้างพื้นฐานที่ชำรุดเสียหายให้กลับคืนสู่สภาพเดิม ตามขั้นตอนดังนี้
๑. สำรวจความเสียหายทุกด้านอย่างละเอียด ทั้งระบบสาธารณูปโภคและสิ่งสาธารณประโยชน์ต่างๆ เพื่อประโยชน์ในการให้ความช่วยเหลือ



วันที่ ๑๙ เดือน พฤษภาคม พ.ศ. ๒๕๕๗

อ้างถึง แผนป้องกันและบรรเทาสาธารณภัยจังหวัดนครปฐม ๒๕๕๓-๒๕๕๗

๒. ซ่อมแซมส่วนที่เสียหาย ตามที่พิจารณาเห็นว่าเป็นสิ่งที่สามารถซ่อมแซมได้โดยเร็ว เพื่อให้สามารถใช้งานได้ตามปกติ ในกรณีที่ไม่สามารถซ่อมแซมได้ให้จัดการรื้อถอนออกไปเพื่อป้องกันอันตรายที่อาจจะเกิดขึ้น

๓. ให้องค์กรปกครองส่วนท้องถิ่นที่เกิดเหตุ ดำเนินการฟื้นฟูบูรณะโครงสร้างพื้นฐานที่เสียหายในเบื้องต้นโดยงบประมาณที่อยู่ในความรับผิดชอบ กรณีที่เกินขีดความสามารถให้ขอรับการสนับสนุนจากหน่วยเหนือขึ้นไปตามลำดับ ได้แก่ งบประมาณของจังหวัด งบประมาณของกรม กระทรวง งบประมาณของหน่วยงานนอกภาครัฐ องค์กรระหว่างประเทศ หรือกลาง

๔. กรณีที่เกินกว่าความสามารถขององค์กรปกครองส่วนท้องถิ่นให้หน่วยงานที่รับผิดชอบโครงสร้างพื้นฐานนั้นๆ ดำเนินการฟื้นฟู ซ่อมแซม และบูรณะโครงการที่ได้รับ ความเสียหาย ดังนี้

๔.๑ ทางหลวงแผ่นดินและเส้นทางคมนาคม ดำเนินการโดยกรมทางหลวง และกรมทางหลวงชนบท เส้นทางรถไฟ ดำเนินการโดยการรถไฟแห่งประเทศไทย

๔.๒ ระบบไฟฟ้า ดำเนินการโดยการไฟฟ้าส่วนภูมิภาค การไฟฟ้านครหลวง และการไฟฟ้าฝ่ายผลิตแห่งประเทศไทย

๔.๓ ระบบประปา ดำเนินการโดยการประปาส่วนภูมิภาคและการประปา-นครหลวง

๔.๔ ระบบโทรคมนาคมและการติดต่อสื่อสาร ดำเนินการโดยบริษัท ทีโอที จำกัด (มหาชน) และบริษัท กสท โทรคมนาคม จำกัด (มหาชน)

๔.๕ สถานที่ราชการ โรงเรียน สถานศึกษา วัด และโบราณสถาน ดำเนินการโดยหน่วยงานที่รับผิดชอบ

๔.๖ พื้นที่ประสบภัย เช่น การเก็บซากปรักหักพัง การตรวจสอบความแข็งแรงของอาคาร การออกแบบวางผังเมืองการจัดการแหล่งน้ำอุทกภัยบริเวณ การจัดทำภูมิทัศน์ ดำเนินการโดยกรมโยธาธิการและผังเมือง กรมชลประทาน กรมทรัพยากรน้ำ กรมทรัพยากรน้ำบาดาล และหน่วยงานอื่นๆ ที่เกี่ยวข้อง

๗.๓.๓ การให้ความช่วยเหลือในกรณีฉุกเฉิน

การให้ความช่วยเหลือผู้ประสบภัยให้เป็นไปตามระเบียบกระทรวงการคลังว่าด้วยเงินอุดหนุนราชการ เพื่อช่วยเหลือผู้ประสบภัยพิบัติกรณีฉุกเฉิน พ.ศ. ๒๕๔๖ และฉบับแก้ไขเพิ่มเติม โดยมีผู้รับผิดชอบ ดังนี้

๑. คณะกรรมการให้ความช่วยเหลือผู้ประสบภัยพิบัติอำเภอ (ก.ช.ภ.อ.) มีหน้าที่ สำนวจความเสียหายจากสาธารณภัยในเขตพื้นที่อำเภอ เพื่อพิจารณาให้ความช่วยเหลือสงเคราะห์ผู้ประสบภัย

๒. คณะกรรมการให้ความช่วยเหลือผู้ประสบภัยพิบัติจังหวัด (ก.ช.ภ.จ.) มีหน้าที่ สำนวจความเสียหายที่เกิดขึ้นภายในจังหวัด เพื่อพิจารณาให้ความช่วยเหลือผู้ประสบภัย



วันที่ ๑๙ เดือน พฤษภาคม พ.ศ. ๒๕๕๗

อ้างถึง แผนป้องกันและบรรเทาสาธารณภัยจังหวัดนครปฐม ๒๕๕๓-๒๕๕๗

ในกรณีที่มีความเสียหายมีมูลค่ามากกว่าวงเงินที่ผู้ว่าราชการจังหวัดมีอำนาจอนุมัติ ให้ส่งเรื่องให้กรมป้องกันและบรรเทาสาธารณภัยพิจารณาเสนอคณะอนุกรรมการช่วยเหลือผู้ประสบภัยพิจารณาดำเนินการ ขออนุมัติวงเงินช่วยเหลือผู้ประสบภัยจากวงเงินงบกลาง รายการเงินสำรองจ่าย เพื่อกรณีฉุกเฉิน หรือจำเป็นจากคณะรัฐมนตรี

๗.๓.๔ การติดตามและประเมินผล

เมื่อภัยยุติแล้ว ให้กองอำนวยการป้องกันและบรรเทาสาธารณภัยในเขตพื้นที่รับผิดชอบดำเนินการติดตามและประเมินผลการดำเนินการป้องกันและแก้ไขปัญหาสาธารณภัยที่เกิดขึ้น ทั้งด้านสถานการณ์สาธารณภัย ด้านการปฏิบัติการระงับบรรเทาภัย ด้านการให้ความช่วยเหลือ และด้านอื่นๆ เพื่อให้ทราบข้อบกพร่องที่ต้องปรับปรุงแก้ไขในการให้ความช่วยเหลือ และเป็นแนวทางในการบริหารจัดการสาธารณภัยในอนาคต

บทที่ ๘ การประสานการปฏิบัติกับหน่วยงานอื่นๆ

๘.๑ การสื่อสาร

การติดต่อสื่อสาร การแจ้งเหตุภัยพิบัติ หรือสาธารณภัยสามารถแจ้งเหตุได้ทั้งทางโทรศัพท์และวิทยุสื่อสาร โดยเจ้าหน้าที่พนักงานขององค์การบริหารส่วนตำบลคลองใหม่ ทุกตำแหน่ง ได้รับการแต่งตั้งเป็นเจ้าหน้าที่ประจำศูนย์ อปพร. องค์การบริหารส่วนตำบลคลองใหม่

๘.๒ ขั้นตอนและวิธีการสื่อสารของศูนย์ อปพร. องค์การบริหารส่วนตำบลคลองใหม่

๑. แจ้งเหตุสาธารณภัยได้ที่ ศูนย์ อปพร. องค์การบริหารส่วนตำบลคลองใหม่
๒. เจ้าหน้าที่ศูนย์ ฯ แจ้งผู้อำนวยการศูนย์ อปพร. องค์การบริหารส่วนตำบลคลองใหม่ เพื่อสั่งการ
๓. ผู้อำนวยการศูนย์ ฯ แจ้งหัวหน้าฝ่ายทุกฝ่ายเพื่อสั่งการ/หรือแจ้ง สมาชิก อปพร.
๔. หัวหน้าฝ่ายแจ้งสมาชิก อปพร. ปฏิบัติภารกิจตามที่ได้รับมอบหมาย



บทที่ ๙ การประสานการปฏิบัติกับองค์การสาธารณกุศล

๑. หลักการ

การปฏิบัติเมื่อเกิดภัย ได้แก่ การขจัดหรือลดความรุนแรงของภัย รวมทั้งการรักษาขวัญกำลังใจของประชาชนและความเป็นระเบียบในการปฏิบัติหน้าที่ของเจ้าหน้าที่และอาสาสมัครให้คงไว้ ซึ่งเป็นงานที่ทุกฝ่ายทั้งภาครัฐ ภาคเอกชน และประชาชนจะต้องร่วมแรงร่วมใจกันดำเนินการเพื่อให้สภาวะภัยหมดสิ้นโดยเร็วจึงจำเป็นต้องใช้กำลังอาสาสมัคร มูลนิธิ องค์การสาธารณกุศลเข้าช่วยเหลือ

๒. วัตถุประสงค์

๒.๑ เพื่อระงับภัยที่เกิดขึ้นให้ยุติลงโดยเร็ว โดยอาศัยการผนึกกำลังจากอาสาสมัคร ภาคประชาชน มูลนิธิ องค์การสาธารณกุศล

๒.๒ เพื่อรักษาความเป็นระเบียบในการปฏิบัติหน้าที่ช่วยเหลือประชาชนของเจ้าหน้าที่ผู้รับผิดชอบและอาสาสมัคร มูลนิธิ องค์การสาธารณกุศล

๒.๓ เพื่อเป็นการประสานความร่วมมือระหว่างภาครัฐ ภาคเอกชน และองค์กรประชาชน ในการป้องกันและบรรเทาสาธารณภัย ภายใต้การสั่งการของผู้อำนวยการ ตามพระราชบัญญัติป้องกันและบรรเทาสาธารณภัย พ.ศ. ๒๕๕๐

๓. การปฏิบัติ

๓.๑ ก่อนเกิดสาธารณภัย

๓.๑.๑ จัดทำบัญชีรายชื่อองค์การสาธารณกุศลในเขตจังหวัดพร้อมสถานที่ตั้ง รายชื่อผู้ติดต่อประสานงาน หมายเลขโทรศัพท์ และทรัพยากรที่สามารถให้การสนับสนุนได้

๓.๑.๒ ให้องค์การสาธารณกุศลในจังหวัดจัดเจ้าหน้าที่ประสานงานกับกองอำนวยการป้องกันและบรรเทาสาธารณภัยองค์การบริหารส่วนตำบลคลองใหม่ ตลอด ๒๔ ชั่วโมง พร้อมอุปกรณ์และกำลังคนที่สามารถปฏิบัติภารกิจได้

๓.๒ ขณะเกิดสาธารณภัย

/๓.๒.๑ เมื่อเกิดสาธารณภัยขึ้น....

๓.๒.๑ เมื่อเกิดสาธารณภัยขึ้น ถ้าองค์การสาธารณกุศลไปถึงพื้นที่ประสบภัยก่อน เจ้าหน้าที่ผู้รับผิดชอบให้กันเขตพื้นที่อันตรายและกันไม่ให้ผู้ที่ไม่เกี่ยวข้องเข้าไปยังพื้นที่อันตราย พร้อมทั้งแจ้งหน่วยงานหรือเจ้าหน้าที่ผู้รับผิดชอบโดยทันที เพื่อดำเนินการควบคุมสถานการณ์สาธารณภัย

๓.๒.๒ กรณีที่ได้รับการประสาน จากกองอำนวยการป้องกันและบรรเทาสาธารณภัยองค์การบริหารส่วนตำบลคลองใหม่ หรือหน่วยงานที่รับผิดชอบ เช่น ตำรวจ เทศบาล สำนักงานป้องกันและบรรเทาสา



วันที่ ๑๙ เดือน พฤษภาคม พ.ศ. ๒๕๕๗

อ้างถึง แผนป้องกันและบรรเทาสาธารณภัยจังหวัดนครปฐม ๒๕๕๓-๒๕๕๗

สาธารณภัยจังหวัดให้องค์การสาธารณสุขจัดชุดเคลื่อนที่เร็วออกไปยังที่เกิดเหตุและให้รายงานตัวที่ศูนย์อำนวยการเฉพาะกิจหรือผู้บัญชาการเหตุการณ์ เพื่อรับมอบหมายภารกิจในการปฏิบัติการ

๓.๓ หลังเกิดสาธารณภัย

๓.๓.๑ ช่วยเหลือเจ้าหน้าที่หรือหน่วยงานที่เกี่ยวข้องในการรักษาความปลอดภัยในสถานที่เกิดเหตุ และพื้นที่รองรับการอพยพ

๓.๓.๒ ประสานหน่วยแพทย์และพยาบาลอีกทั้งให้การรักษาพยาบาลเบื้องต้นแก่ผู้ประสบสาธารณภัย พร้อมทั้งลำเลียงผู้ได้รับบาดเจ็บส่งโรงพยาบาล

๓.๓.๓ อพยพช่วยเหลือผู้ประสบสาธารณภัยไปยังที่ปลอดภัย หรือพื้นที่รองรับการอพยพ

๔. การประสานงาน

๔.๑ ในภาวะปกติ สำนักงานป้องกันและบรรเทาสาธารณภัยจังหวัดเป็นหน่วยงานหลักในการประสานงานกับองค์การสาธารณสุขในพื้นที่

๔.๒ ในภาวะฉุกเฉิน เมื่อเกิดเหตุสาธารณภัยขึ้น หรือมีการประกาศเขตภัยพิบัติในพื้นที่ ที่ประสบสาธารณภัยให้อาสาสมัคร มูลนิธิ องค์การสาธารณสุข ต้องรายงานตัวต่อผู้บัญชาการเหตุการณ์หรือศูนย์อำนวยการเฉพาะกิจ ณ จังหวัด อำเภอ หรือองค์กรปกครองส่วนท้องถิ่นแห่งพื้นที่ ที่จัดตั้งขึ้นแล้วแต่กรณีเพื่อประสานการปฏิบัติแผนและขั้นตอนขององค์การบริหารส่วนตำบลคลองใหม่ ในการจัดให้มีเครื่องหมายสัญญาณหรือสิ่งอื่นใดในการแจ้งให้ประชาชนได้ทราบถึงการเกิดหรือจะเกิดสาธารณภัย

การแจ้งเตือนภัย

เป็นการให้ข้อมูลหรือแจ้งสถานการณ์ที่จำเป็นต่อการรับรู้เกี่ยวกับภัยอันตราย หรือเหตุการณ์สาธารณภัยที่เกิดขึ้น เพื่อแจ้งเตือนภัยล่วงหน้าให้แก่ผู้ที่ได้รับผลกระทบ หรือคาดว่าจะได้รับผลกระทบ เพื่อให้เตรียมพร้อมรับสถานการณ์ และสามารถอพยพ เคลื่อนย้ายไปสู่ที่ปลอดภัยได้ทันเวลา

๑. บทบาทหน้าที่ในการแจ้งเตือนภัย

เมื่อศูนย์อำนวยการป้องกันและบรรเทาสาธารณภัยองค์การบริหารส่วนตำบล คลองใหม่ ได้รับแจ้งการเตือนภัยจากหน่วยงานราชการที่เกี่ยวข้อง ให้ดำเนินการแจ้งเตือนภัยในเขตพื้นที่ที่คาดว่าจะเกิดภัย เพื่อแจ้งเตือนภัยล่วงหน้าแก่ผู้ที่คาดว่าจะได้รับผลกระทบในพื้นที่เสี่ยงภัยให้เฝ้าระวังและเตรียมพร้อมรับสถานการณ์ และสามารถอพยพเคลื่อนย้ายไปสู่ที่ปลอดภัยได้ และให้กองอำนวยการป้องกันและบรรเทาสาธารณภัยในเขตพื้นที่ที่คาดว่าจะเกิดภัยประเมินสถานการณ์จากระดับความรุนแรงของภัยและดำเนินการแจ้งเตือนภัย

๒. วิธีการแจ้งเตือนภัย มี ๒ วิธี

๒.๑ แจ้งเตือนประชาชนโดยตรง



วันที่ ๑๙ เดือน พฤษภาคม พ.ศ. ๒๕๕๗

อ้างถึง แผนป้องกันและบรรเทาสาธารณภัยจังหวัดนครปฐม ๒๕๕๓-๒๕๕๗

โดยผ่านทางสถานีโทรทัศน์ สถานีวิทยุ วิทยุสมัครเล่น โทรสาร โทรศัพท์มือถือหอกระจายข่าว
เสียงตามสาย ไซเรนเตือนภัยแบบมือหมุน และหอเตือนภัย

๒.๒ แจ้งเตือนผ่านหน่วยงาน

โดยใช้กลไกระบบการบริหารราชการส่วนภูมิภาคและส่วนท้องถิ่นผ่านหน่วยงานต่างๆ ดังนี้

๒.๒.๑ ส่วนภูมิภาค ได้แก่ จังหวัดและอำเภอ

๒.๒.๒ ส่วนท้องถิ่น ได้แก่ องค์การบริหารส่วนจังหวัด เทศบาล เมืองพัทยา และองค์การ
บริหารส่วนตำบล

๓. ระดับการแจ้งเตือนภัย

๓.๑ การแจ้งเตือนภัยระดับจังหวัด

เป็นการแจ้งเตือนภัยล่วงหน้า ผ่านระบบเครือข่ายและระบบสื่อสารและสื่อประชาสัมพันธ์ทาง
ราชการและเอกชน เช่น วิทยุกระจายเสียง วิทยุสื่อสาร โทรสาร ประชาสัมพันธ์จังหวัด

๓.๒ การแจ้งเตือนภัยระดับอำเภอ

เป็นการแจ้งเตือนภัยล่วงหน้า ผ่านระบบเครือข่ายและระบบสื่อสารและสื่อประชาสัมพันธ์ทาง
ราชการและเอกชน เช่น วิทยุชุมชน วิทยุสื่อสาร โทรสาร ผ่านหน่วยงาน

๓.๓ การแจ้งเตือนภัยระดับตำบล/หมู่บ้าน

เป็นการแจ้งเตือนภัยล่วงหน้า ให้อาสาสมัครป้องกันและบรรเทาสาธารณภัยและเครือข่ายเฝ้า
ระวัง และแจ้งเตือนภัยในระดับตำบล/หมู่บ้าน โดยใช้ระบบสื่อสารและสื่อประชาสัมพันธ์ในการ แจ้งเตือนภัย เช่น
เสียงตามสาย วิทยุ หอกระจายข่าว ไซเรนเตือนภัยแบบมือหมุน โทรโข่ง นกหวีด หรือสัญญาณเสียงที่กำหนดใช้เป็น
สัญญาณเตือนภัยประจำหมู่บ้านหรือตำบล



วันที่ ๑๙ เดือน พฤษภาคม พ.ศ. ๒๕๕๗

อ้างถึง แผนป้องกันและบรรเทาสาธารณภัยจังหวัดนครปฐม ๒๕๕๓-๒๕๕๗

ภาคผนวก



วันที่ ๑๙ เดือน พฤษภาคม พ.ศ. ๒๕๕๗

อ้างถึง แผนป้องกันและบรรเทาสาธารณภัยจังหวัดนครปฐม ๒๕๕๓-๒๕๕๗

ภาคผนวก ก

บัญชีรายชื่อหน่วยงานราชการ รัฐวิสาหกิจ องค์กรปกครองส่วนท้องถิ่น ภาคเอกชน และองค์กรเครือข่าย
ในเขตอำเภอสามพราน

ลำดับ ที่	ชื่อหน่วยงาน	วิทยุสื่อสาร		หมายเลขโทรศัพท์	
		นามเรียกขาน	ความถี่	โทรศัพท์	โทรสาร
๑	อำเภอสามพราน			๐๓๔-๓๑๑๐๖๕	
๒	ท้องถิ่นอำเภอสามพราน			๐๓๔-๓๑๑๐๒๑	
๓	นายกองค์การบริหารส่วนตำบลยายชา			๐๓๔-๒๒๒๙๗๐	๐๓๔-๒๒๓๑๕๗
๔	นายกเทศมนตรีเมืองสามพราน			๐๓๔-๓๑๑๙๖๒	
๕	นายกเทศมนตรีเมืองไร่ขิง			๐๓๔-๓๔๐๐๒๗	
๖	นายกเทศมนตรีเมืองกระทุ่มล้ม			๐๒-๔๒๙๒๒๗๐	
๗	นายกเทศมนตรีตำบลอ้อมใหญ่			๐๒-๔๒๐๐๕๓๘๕	
๘	นายกเทศมนตรีตำบลบางกระพี้			๐๓๔-๒๘๘๔๒๐	๐๓๔-๓๙๓๖๓๔
๙	นายกองค์การบริหารส่วนตำบลสามพราน			๐๓๔-๓๒๑๔๔๑	
๑๐	นายกองค์การบริหารส่วนตำบลท่าตลาด			๐๓๔-๒๒๕๕๖๘	
๑๑	นายกองค์การบริหารส่วนตำบลคลองใหม่			๐๓๔-๙๘๐๑๓๑	
๑๒	นายกองค์การบริหารส่วนตำบลบางช้าง			๐๓๔-๓๒๑๓๑๔	
๑๓	นายกองค์การบริหารส่วนตำบลท่าข้าม			๐๓๔-๒๘๗๕๒๙	
๑๔	นายกองค์การบริหารส่วนตำบลบ้านใหม่			๐๓๔-๙๗๙๒๘๙	
๑๕	นายกองค์การบริหารส่วนตำบลหอมเกร็ด			๐๓๔-๓๒๑๙๔๘	
๑๖	นายกองค์การบริหารส่วนตำบลทรงคนอง			๐๓๔-๓๑๘๖๖๖	
๑๗	สถานีตำรวจภูธรสามพราน			๐๓๔-๓๑๑๙๖๖	๐๓๔-๓๒๕๑๙๕
๑๘	สถานีตำรวจภูธรโพธิ์แก้ว			๐๓๔-๓๑๑๑๙๒	
๑๙	โรงพยาบาลส่งเสริมสุขภาพตำบลคลองใหม่			๐๓๔-๓๒๖๓๓๓	
๒๐	สาธารณสุขอำเภอสามพราน			๐๓๔-๓๒๒๖๙๐	
๒๑	พัฒนาชุมชนอำเภอสามพราน			๐๓๔-๓๒๒๗๘๕	๐๓๔-๓๒๒๖๙๐
๒๒	เกษตรอำเภอสามพราน			๐๓๔-๓๒๑๙๗๒	๐๓๔-๓๒๑๙๗๒
๒๓	ปศุสัตว์อำเภอสามพราน			๐๓๔-๓๒๓๗๕๖	
๒๔	สำนักงานการไฟฟ้าภูมิภาคอำเภอสามพราน			๐๓๔-๒๒๒๘๑๑	๐๓๔-๓๒๔๒๑๒
๒๕	การประปาภูมิภาคอำเภอสามพราน			๐๓๔-๓๒๒๖๘๑	๐๓๔-๓๒๕๖๐๒



**บัญชีรายชื่อหน่วยงานราชการ รัฐวิสาหกิจ องค์กรปกครองส่วนท้องถิ่น ภาคเอกชน และองค์กรเครือข่าย
ในเขตจังหวัดนครปฐม**

ลำดับ ที่	ชื่อหน่วยงาน	วิทยสื่อสาร		หมายเลขโทรศัพท์	
		นามเรียกขาน	ความถี่	โทรศัพท์	โทรสาร
๑	ผู้ว่าราชการจังหวัดนครปฐม			๐-๓๔๓๔-๐๐๐๐	๐-๓๔๓๔-๐๓๓๔
๒	รองผู้ว่าราชการจังหวัดนครปฐม			๐-๓๔๓๔-๐๐๐๑	๐-๓๔๓๔-๐๐๐๑
๓	หัวหน้าสำนักงานจังหวัดนครปฐม			๐-๓๔๓๔-๐๐๐๕	
๔	โยธาธิการและผังเมืองจังหวัด			๐-๓๔๓๔-๐๐๔๘	๐-๓๔๓๔-๐๐๕๐
๕	หัวหน้าสำนักงานป้องกันและบรรเทาสาธารณภัย จังหวัดนครปฐม			๐-๓๔๓๔-๐๒๓๓	๐-๓๔๓๔-๐๒๓๐
๖	ท้องถิ่นจังหวัดนครปฐม			๐-๓๔๓๔-๐๐๗๗	๐-๓๔๓๔-๐๐๒๗
๗	ประชาสัมพันธ์จังหวัดนครปฐม			๐-๓๔๓๔-๐๐๑๑-๒	๐-๓๔๓๔-๐๐๑๑
๘	พัฒนาสังคมและความมั่นคงฯ			๐-๓๔๓๔-๐๐๑๕	๐-๓๔๓๔-๐๐๑๕
๙	เกษตรและสหกรณ์จังหวัดนครปฐม			๐-๓๔๓๔-๐๐๓๗	๐-๓๔๓๔-๐๐๓๘ ต่อ ๑๗
๑๐	เกษตรจังหวัดนครปฐม			๐-๓๔๒๕-๓๙๙๒	๐-๓๔๒๕-๘๘๕๖
๑๑	ปศุสัตว์จังหวัดนครปฐม			๐-๓๔๒๕-๗๗๐๕ ต่อ ๑๐๙	๐-๓๔๒๕-๕๕๑๒ ต่อ ๑๐๒
๑๒	ประมงจังหวัดนครปฐม			๐-๓๔๓๔-๐๐๓๕	๐-๓๔๓๔-๐๐๓๖
๑๓	ผู้อำนวยการสำนักงานขนส่งจังหวัดนครปฐม			๐-๓๔๒๖-๑๐๑๔	๐-๓๔๒๖-๑๐๑๓
๑๔	หัวหน้าสำนักงานขนส่งจังหวัดสาขาอำเภอสามพราน			๐-๒๘๘๙-๔๙๘๐	
๑๕	แรงงานจังหวัดนครปฐม			๐-๓๔๓๔-๐๐๔๕	๐-๓๔๓๔-๐๐๔๕
๑๖	สวัสดิการและคุ้มครองแรงงาน			๐-๓๔๓๔-๐๐๖๗-๙ ต่อ ๑๐๒	๐-๓๔๓๔-๐๐๖๗-๖๙
๑๗	นายแพทย์สาธารณสุขจังหวัด			๐-๓๔๒๕-๐๙๘๕	๐-๓๔๒๕-๑๕๕๐
๑๘	ผู้อำนวยการโรงพยาบาลนครปฐม			๐-๓๔๒๕-๑๕๕๒	๐-๓๔๒๕-๑๕๕๓
๑๙	ผู้อำนวยการโรงพยาบาลสามพราน			๐-๓๔๓๑-๑๙๙๘ ต่อ ๑๒๒	๐-๓๔๓๑-๑๐๒๑ ต่อ ๑๑๐
๒๐	อุตสาหกรรมจังหวัดนครปฐม			๐-๓๔๒๕-๘๘๘๙ ต่อ ๗๗๗	๐-๓๔๒๕-๘๘๘๙ ต่อ ๕๕๕
๒๑	ผู้บังคับการตำรวจภูธรจังหวัดนครปฐม			๐-๓๔๒๕-๓๖๑๒	๐-๓๔๒๗-๕๕๖๓
๒๒	ผู้บัญชาการโรงเรียนนายร้อยตำรวจ			๐-๓๔๓๒-๑๔๙๔ ต่อ ๑๑๑	๐-๓๔๓๑-๑๑๐๖
๒๓	ผกก.สภ.เมืองนครปฐม			๐-๓๔๓๑-๑๙๙๖	๐-๓๔๓๒-๕๑๙๕
๒๔	ผกก.สภ.โพธิ์แก้ว			๐-๓๔๓๒-๒๐๖๗ ต่อ ๑๗	๐-๓๔๓๑-๑๑๙๒
๒๕	ผู้อำนวยการตรวจเงินแผ่นดินภูมิภาคที่			๐-๓๔๒๕-๓๘๘๙	๐-๓๔๒๕-๙๒๓๓
๒๖	ผู้จัดการการประปาส่วนภูมิภาคสาขาสามพราน			๐-๓๔๓๒-๒๖๘๑ ต่อ ๑๑๑	๐-๓๔๓๒-๕๖๐๒
๒๗	ผกก. . สภ. สามพราน			๐-๓๔๓๑-๑๑๙๑	-

บัญชีรายชื่อเจ้าพนักงานป้องกันและบรรเทาสาธารณภัยที่ได้รับการแต่งตั้งขององค์การบริหารส่วนตำบลคลองใหม่



แผนปฏิบัติการในการป้องกันและบรรเทาสาธารณภัยขององค์การบริหารส่วนตำบลคลองใหม่ อำเภอสามพราน จังหวัดนครปฐม

(กอ.ปภ.อบต.คลองใหม่) ประจำปี พ.ศ. ๒๕๕๗

วันที่ ๑๙ เดือน พฤษภาคม พ.ศ. ๒๕๕๗

อ้างถึง แผนป้องกันและบรรเทาสาธารณภัยจังหวัดนครปฐม ๒๕๕๓-๒๕๕๗

ทะเบียนรายชื่อผู้ชีพ - กู้ภัย

ศูนย์ อปพร.ตำบลคลองใหม่ อำเภอสามพราน จังหวัดนครปฐม

ลำดับที่	ชื่อ - นามสกุล	ตำแหน่ง	ที่อยู่	เบอร์โทรศัพท์ติดต่อ
๑	นายสกล คิมประเสริฐ	กู้ชีพ		
๒	นายนิรุต ธรรมวัตร	กู้ชีพ		
๓	นายอนันต์ จันจำรัส	กู้ชีพ		
๔	นายสรวิชัย กุลครอง	กู้ชีพ		
๕	นายพงษ์ศักดิ์ บำรุงวงษ์	กู้ชีพ		

ทะเบียนรายชื่ออาสาสมัครป้องกันภัยฝ่ายพลเรือน

ศูนย์ อปพร.ตำบลคลองใหม่ อำเภอสามพราน จังหวัดนครปฐม

ลำดับที่	ชื่อ-สกุล	ตำแหน่ง	ภูมิลำเนาปัจจุบัน		
			บ้านเลขที่	หมู่ที่	โทรศัพท์
๑	นายสกล คิมประเสริฐ	อปพร.	๑๑๙	๑	
๒	นายสรวิชัย กุลครอง	อปพร.	๑๐๗/๓	๓	
๓	นายนิรุต ธรรมวัตร	อปพร.	๑๑๓	๔	
๔	นายพงษ์ศักดิ์ บำรุงวงษ์	อปพร.	๕๐/๑	๒	
๕	นายอนันต์ จันจำรัส	อปพร.	๔๗/๑	๔	
๖	นายสุนันท์ ภูมมาลา	อปพร.	๓๖	๒	
๗	นายสำราญ พระเชียนทอง	อปพร.	๕๑	๒	
๘	นายนาวิ หงษ์ประชา	อปพร.	๙๙	๗	
๙	นายสมบุญ แก้วโกมุท	อปพร.	๑๑๐/๒	๒	
๑๐	นายสังวาลย์ มากหลาย	อปพร.	๑๐๑/๙	๗	
๑๑	นายจันทร์ดี อยู่ถนอม	อปพร.	๖๐/๑	๕	
๑๒	นายจัน นรินทร	อปพร.	๗๐	๔	
๑๓	นายชาติรี ภูมมาลา	อปพร.	๑๓๐	๗	
๑๔	นางยุวดี โททอง	อปพร.	๒๒/๔๐	๒	
๑๕	นายประสาน ช้างทอง	อปพร.	๑๖	๗	
๑๗	นายจรัส จีวงษ์	อปพร.	๑๖	๑	
๑๘	นายพยุ่ง ภูมมาลา	อปพร.	๘๑	๓	
๑๙	นางวิไล สร้อยมณี	อปพร.	๔/๑	๕	
๒๐	นายวิเชียร สาขา	อปพร.	๙๐	๑	



วันที่ ๑๙ เดือน พฤษภาคม พ.ศ. ๒๕๕๗

อ้างถึง แผนป้องกันและบรรเทาสาธารณภัยจังหวัดนครปฐม ๒๕๕๓-๒๕๕๗

๒๑	นายสุเมธ น้าสุวรรณ	อปพร.	๑๙	๑	
๒๒	นายวิชัย ชื่นเจริญ	อปพร.	๑	๔	
๒๓	นายบดินทร์ น้อยพิทักษ์	อปพร.	๑๒/๑	๓	
๒๔	นายพลิชฐ ทรัพย์มณี	อปพร.	๒๗/๒	๓	
๒๕	นางสุกัญญา อ้าเอกชน	อปพร.	๑๕๙/๔๔	๖	
๒๖	นายผดุงศักดิ์ เลี้ยงรักษา	อปพร.	๑๐๗	๑	
๒๗	นางนงลักษณ์ เรืองแสน	อปพร.	๑๕๙/๔๗๕	๖	
๒๘	นางกัลยากร ช่างเรื่อง	อปพร.	๑๕๙/๒๘๓	๖	
๒๙	นางบัวริม เจนหัตถ์	อปพร.	๑๕๙/๓๓๐	๖	
๓๐	นายประกอบ เข้มทอง	อปพร.			
๓๑	นายสมคิด ปทุมมาสูตร	อปพร.			
๓๒	นายหาญณรงค์ ชินชงจู้	อปพร.			

บัญชีสถานที่สำคัญในเขตตำบลคลองใหม่

ลำดับที่	สถานที่ตั้ง	ที่ตั้ง	ผู้รับผิดชอบ (ระบุชื่อ)
๑	วัดบางช้างเหนือ	หมู่ที่ ๓ ตำบลคลองใหม่ อำเภอสามพราน	

โครงการที่บรรจุเข้าแผนพัฒนาสามปี

- โครงการส่งเสริม สนับสนุน การรักษาความสงบเรียบร้อย ความปลอดภัยในชีวิตและทรัพย์สินของประชาชน
- โครงการซ่อมแผนป้องกันและบรรเทาสาธารณภัยประจำปี
- โครงการฝึกอบรม / ทบวทวน อปพร. ตำบลคลองใหม่
- โครงการจัดหาสารเคมีและอุปกรณ์ป้องกันภัยต่าง ๆ ฯลฯ เพื่อบรรเทาสาธารณภัย
- โครงการรณรงค์ลดปัญหาอุบัติเหตุทางถนนช่วงเทศกาลปีใหม่และสงกรานต์
- โครงการช่วยเหลือผู้ประสบสาธารณภัยในพื้นที่ เช่น น้ำท่วม ไฟไหม้ ฯลฯ
- ติดตั้งกล้อง cctv ภายในตำบลคลองใหม่
- โครงการจัดหาวิทยุสื่อสาร ด้านการป้องกันและบรรเทาสาธารณภัย



วันที่ ๑๙ เดือน พฤษภาคม พ.ศ. ๒๕๕๗

อ้างถึง แผนป้องกันและบรรเทาสาธารณภัยจังหวัดนครปฐม ๒๕๕๓-๒๕๕๗

บัญชีเครื่องจักรกล ยานพาหนะ และเครื่องมือเครื่องใช้ที่ใช้ในงานป้องกันและบรรเทาสาธารณภัย
ขององค์การบริหารส่วนตำบลคลองใหม่ อำเภอสามพราน จังหวัดนครปฐม

ลำดับ ที่	รายการ	จำนวน	ผู้รับผิดชอบ (ระบุชื่อ)
๑	รถบรรทุกน้ำเอนกประสงค์ พร้อมติดตั้งกระเช้า ๑๔๐ แรงแม้ ขนาดความจุน้ำ ๖,๐๐๐-ลิตร	๑ คัน	งานสำนักปลัด
๒	วิทยุสื่อสาร ชนิดมือถือ ๕ วัตต์	๒๐ เครื่อง	งานสำนักปลัด
๓	เครื่องวิทยุรับ-ส่ง คมนามคม ชนิดติดตั้งประจำที่ ขนาดกำลัง ๑๐ วัตต์พร้อมติดตั้งเสาอากาศ	๑ เครื่อง	งานสำนักปลัด
๔	เครื่องดับเพลิงชนิดผงเคมีแห้ง (Dry chemical) ขนาด ๑๕ ปอนด์	๑๔ ถัง	งานสำนักปลัด

ลงชื่อ

(นายเอนก น้อยพิทักษ์)

นายกองค์การบริหารส่วนตำบลคลองใหม่

