



องค์การบริหารส่วนตำบลคลองใหม่
Klongmai Subdistrict Administrative Organization

คู่มือในการปฏิบัติงาน ด้านการเงินและบัญชี ประจำปี 2566



องค์การบริหารส่วนตำบลคลองใหม่
อำเภอสามพราน จังหวัดนครปฐม



คำนำ

คู่มือปฏิบัติงานการปฏิบัติงานกองคลังจัดทำขึ้นเพื่อเป็นแนวทางการปฏิบัติงานสำหรับผู้ปฏิบัติงานในด้านการเงินและการบัญชี เพื่อสามารถดำเนินการได้ตามขั้นตอนการปฏิบัติงานให้เกิดประสิทธิภาพและประสิทธิผลในงานที่รับผิดชอบอย่าง ถูกต้องเหมาะสม มีความรู้ ความเข้าใจ และความชำนาญงานในหน้าที่ความรับผิดชอบ และบรรลุเป้าหมาย เนื้อหาสาระสำคัญในการปฏิบัติงานได้ ดังนั้น หวังเป็นอย่างยิ่งว่ารายละเอียดต่าง ๆ ของคู่มือการปฏิบัติงานฉบับนี้ สามารถนำไปปรับใช้เป็นแนวทางในการปฏิบัติงานกองคลังที่ถูกต้อง ตามระเบียบ กฎหมาย ข้อบังคับ หรือหนังสือสั่งการเพื่อให้เกิดประสิทธิภาพสอดคล้องแนวทางในการปฏิบัติงานที่มุ่งผลสัมฤทธิ์

กองคลัง องค์การบริหารส่วนตำบลคลองใหม่ อำเภอสามพราน จังหวัดนครปฐม

สารบัญ

หน้า

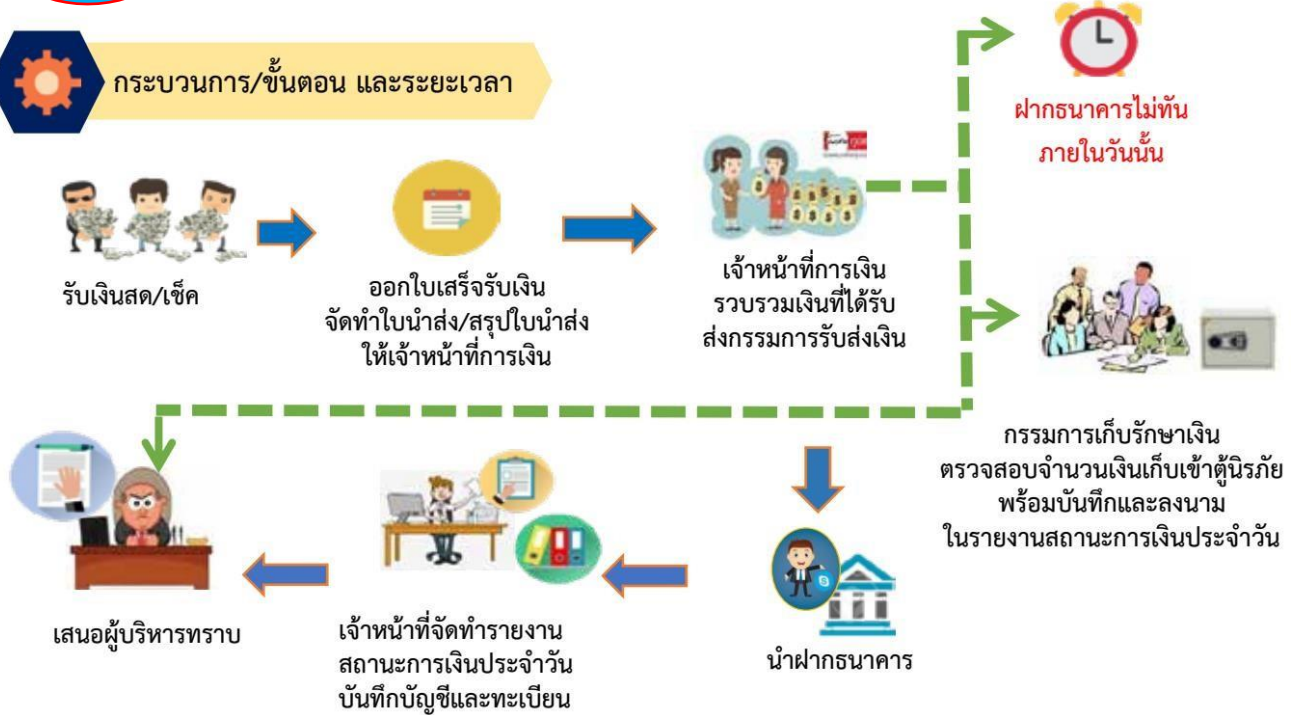
คำนำ	2
สารบัญ	3
การรับเงินและส่งเงิน	4
การเบิกจ่ายเงิน	5
การยืมเงินงบประมาณ	7
การจ่ายเงินสะสม	8
การอุดหนุนเงินให้หน่วยงานอื่น	10
การเบิกค่าเช่าบ้าน	11
การฝึกอบรม	13
การเดินทางไปราชการ	15
การขอรับเงินบำเหน็จบำนาญ	17
การขอโอนเงินกองทุนบำเหน็จบำนาญ	18
การเปลี่ยนแปลงสถานที่รับบำนาญฯ	19
การรับเงินในระบบบัญชีคอมพิวเตอร์ (e-LAAS)	20
การตั้งงบประมาณรายจ่ายและการเบิกจ่ายเงินเพื่อส่งเงินสมทบกบท.	21
การเบิกจ่ายเงิน	23
การจัดทำงบประมาณรายจ่ายประจำปีในระบบบัญชีคอมพิวเตอร์ฯ	24
การจัดทำรายงานการเงินในระบบบัญชีคอมพิวเตอร์ (e-LAAS)	25



การรับและส่งเงิน



กระบวนการ/ขั้นตอน และระยะเวลา



ข้อสังเกต/ข้อควรระวัง/แนวทางการแก้ไข

- องค์กรปกครองส่วนท้องถิ่นจัดให้มีการตรวจสอบจำนวนเงินที่เจ้าหน้าที่จัดเก็บและนำส่งหลักฐานและรายการที่บันทึกในสมุดเงินสดว่าถูกต้องครบถ้วนหรือไม่ หรือผู้ที่ได้รับการแต่งตั้งปฏิบัติหน้าที่ตามที่ได้รับมอบหมาย
- กรณีมีใบเสร็จรับเงินหลายฉบับที่ใช้จัดเก็บเงินในวันเดียวกันมีการรวมจำนวนเงินที่จัดเก็บได้ในวันนั้นไว้ที่หลังสำเนาใบเสร็จรับเงินฉบับสุดท้ายครบถ้วนถูกต้องหรือไม่
- เงินที่องค์กรปกครองส่วนท้องถิ่นได้รับไว้ให้นำส่งเป็นเงินรายได้ทั้งสิ้น ยกเว้น มีผู้อุทิตให้แก่องค์กรปกครองส่วนท้องถิ่นเป็นการเฉพาะเจาะจงให้ทำการใดอย่างหนึ่ง หรือกรณีองค์กรปกครองส่วนท้องถิ่นจัดหารายได้เป็นครั้งคราว ให้ตรวจสอบกับหลักฐานและรายการที่บันทึกไว้ในสมุดเงินสดว่าถูกต้องครบถ้วนหรือไม่ หากถูกต้องให้ผู้ตรวจรวมเงินที่จัดเก็บได้ในวันเดียวกันไว้ที่หลังสำเนาใบเสร็จรับเงินฉบับสุดท้ายและลงลายมือชื่อกำกับไว้ และผู้รับเงิน ผู้ส่งเงิน ต้องลงลายมือชื่อในใบนำส่งเงินและใบสำคัญสรุบบินำส่งเงินให้ครบถ้วนด้วย
- เงินประจำวัน หน่วยงานคลังต้องจัดให้มีการตรวจสอบจำนวนเงินที่เจ้าหน้าที่จัดเก็บได้ในวันนั้นและนำส่ง
- ในการนำส่งเงินมีการจัดทำหลักฐานการจัดทำบันทึกรับส่งเงินหรือไม่
- เมื่อมีการรับเงินรายได้ให้นำฝากธนาคารทั้งจำนวนในวันนั้น หากนำฝากไม่ทันให้ส่งมอบเงินให้คณะกรรมการเก็บรักษาเงินเพื่อเก็บรักษาไว้ในตู้নিরภัย และให้นำฝากธนาคารทั้งจำนวนในวันทำการถัดไป กรณีองค์กรปกครองส่วนท้องถิ่นที่มีพื้นที่ห่างไกล การคมนาคมไม่สะดวกไม่สามารถนำฝากธนาคารได้เป็นประจำทุกวันให้นำฝากธนาคารในวันทำการสุดท้ายของสัปดาห์



ระเบียบ/ข้อกฎหมายที่เกี่ยวข้อง

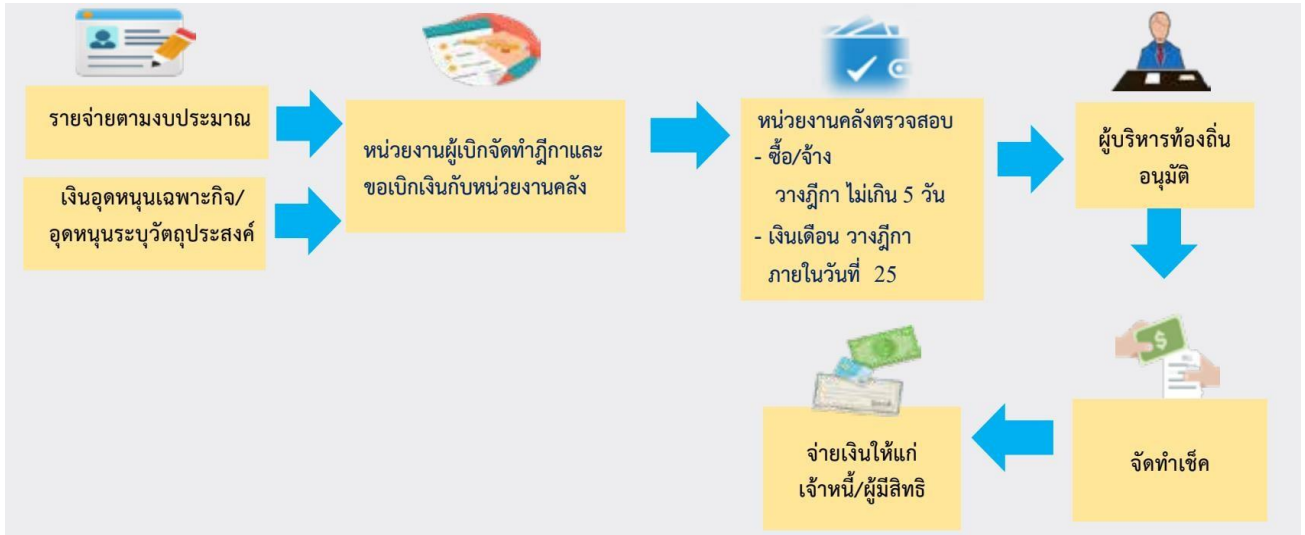
ให้ถือปฏิบัติตามระเบียบกระทรวงมหาดไทยว่าด้วยการรับเงิน การเบิกจ่ายเงิน การฝากเงิน การเก็บรักษาเงิน และการตรวจเงินขององค์กรปกครองส่วนท้องถิ่น พ.ศ. 2547 และที่แก้ไขเพิ่มเติม และหนังสือสั่งการที่เกี่ยวข้อง



การเบิกจ่ายเงิน



กระบวนการ/ขั้นตอนและระยะเวลา



ข้อสังเกต/ข้อควรระวัง/แนวทางการแก้ไข

1. การจ่ายเงินหรือก่อนที่ผู้กักเงินจะกระทำได้แต่เฉพาะที่กฎหมาย ระเบียบ ข้อบังคับ หรือหนังสือสั่งการที่กระทรวงมหาดไทยกำหนดไว้เท่านั้น
2. องค์กรปกครองส่วนท้องถิ่น ต้องวางแผนการเบิกจ่ายเงินตามงบประมาณรายจ่ายประจำปี โดยให้วางแผนทุก 3 เดือน (ไตรมาส) ตามแผนการใช้จ่ายเงินที่กรมส่งเสริมการปกครองท้องถิ่นกำหนดส่งให้กองคลังก่อนวันเริ่มต้นของแต่ละไตรมาสอย่างน้อย 20 วัน ซึ่งกองคลังจะต้องบูรณาการแผนของหน่วยงานให้เป็นแผนการใช้จ่ายเงินรวมประจำไตรมาส เพื่อให้แผนการใช้จ่ายเงินรวมมีความสัมพันธ์กับเงินสดที่หมุนเวียน และที่จะได้รับเงินในแต่ละช่วงเวลา
3. การขอเบิกเงินจากหน่วยงานคลังขององค์กรปกครองส่วนท้องถิ่นตามงบประมาณรายจ่ายประจำปีงบประมาณใด ให้เบิกได้แต่เฉพาะในปีงบประมาณนั้น รวมทั้งเงินอุดหนุนที่รัฐบาลให้องค์กรปกครองส่วนท้องถิ่น โดยระบุวัตถุประสงค์ เว้นแต่
 - เป็นเงินงบประมาณรายจ่ายที่ยังมิได้ก่อหนี้ผูกพันในปีงบประมาณนั้น และได้รับอนุมัติให้กันเงินไว้ต่อผู้มีอำนาจตามระเบียบแล้ว
 - เป็นเงินงบประมาณรายจ่ายที่ได้ก่อหนี้ผูกพันไว้ก่อนสิ้นปีงบประมาณ และได้รับอนุมัติจากผู้บริหารท้องถิ่นให้กันเงินไปจ่ายในปีงบประมาณถัดไป
 - กรณีมีเงินอุดหนุนที่รัฐบาลให้องค์กรปกครองส่วนท้องถิ่นโดยระบุวัตถุประสงค์ซึ่งเบิกจ่ายไม่ทันภายในสิ้นปีงบประมาณที่ผ่านมา และได้บันทึกบัญชีไว้แล้ว
4. องค์กรปกครองส่วนท้องถิ่นต้องจัดทำทะเบียนคุมฎีกาการเบิกจ่ายเงิน และรายงานการจัดทำเช็ค
5. การเบิกเงินขององค์กรปกครองส่วนท้องถิ่น ให้หน่วยงานผู้เบิกขอเบิกกับหน่วยงานคลังโดยให้หัวหน้าหน่วยงานผู้เบิกเป็นผู้ลงลายมือชื่อเบิกเงินและให้วางฎีกาตามแบบที่กรมส่งเสริมการปกครองท้องถิ่นกำหนด
6. ตรวจสอบความถูกต้องครบถ้วน ของหน้าฎีกาเบิกเงิน เช่น การลงรายการงบประมาณคงเหลือ เลขที่ฎีกา ผู้ขอเบิก ผู้ตรวจฎีกา ผู้อนุมัติฎีกา ผู้รับเงิน และผู้จ่ายเงิน ลงลายมือชื่อครบถ้วนหรือไม่ และเอกสารประกอบฎีกาว่าครบถ้วนหรือไม่ โดยตรวจสอบยอดที่จ่ายตามหน้าฎีกากักยอดเดบิตในสมุดเงินสดจ่าย แยกตามหมวดรายจ่าย และหลักฐานการเบิก หากเป็นภาพถ่ายหรือสำเนาให้ผู้เบิกรับรองความถูกต้องด้วย



ข้อสังเกต/ข้อควรระวัง/แนวทางการแก้ไข

7. กรณีการซื้อ เช่าทรัพย์สิน หรือจ้างทำของให้หน่วยงานผู้เบิกวางฎีกาอย่างช้าไม่เกิน 5 วัน นับจากวันตรวจรับทรัพย์สินหรือตรวจรับงาน
8. การจ่ายเงินให้จ่ายเป็นเช็ค ยกเว้นกรณีที่เมื่อจ่ายเช็คได้ให้จัดทำใบถอนเงินฝากธนาคาร เพื่อให้ธนาคารออกตั๋วแลกเงิน หรือโอนเงินผ่านธนาคาร
9. ยอดเงินจ่ายที่บัญชีเงินสดจ่ายช่องเครดิตธนาคาร กับ Bank Statement และต้นขั้วเช็คที่จ่ายต้องตรงกัน
10. หลักฐานการจ่าย ได้แก่ ใบเสร็จรับเงินหรือใบสำคัญรับเงินที่ใช้ประกอบฎีกาเบิกเงินผู้จ่ายเงินต้องลงลายมือชื่อรับรองการจ่าย พร้อมทั้ง ชื่อ-สกุลตัวบรรจงกำกับไว้ในหลักฐานการจ่ายเงินให้แก่เจ้าหนี้หรือผู้รับเงิน และหัวหน้าหน่วยงานคลังต้องลงลายมือชื่อรับรองความถูกต้องกำกับไว้ด้วย
11. เงินที่เบิกถ้าไม่ได้จ่ายหรือจ่ายไม่หมดให้หน่วยงานผู้เบิกนำส่งคืนหน่วยงานคลังภายใน 15 วัน นับจากวันที่ได้รับเงินจากหน่วยงานคลัง
12. การจัดเก็บฎีกา ให้เจ้าหน้าที่ผู้รับผิดชอบจัดเก็บฎีกาเรียงตามรายงานการจัดทำเช็ค



ระเบียบ/ข้อกฎหมายที่เกี่ยวข้อง

ให้ถือปฏิบัติตามระเบียบกระทรวงมหาดไทยว่าด้วยการรับเงิน การเบิกจ่ายเงิน การฝากเงิน การเก็บรักษาเงิน และการตรวจเงินขององค์กรปกครองส่วนท้องถิ่น พ.ศ. 2547 และที่แก้ไขเพิ่มเติม และหนังสือสั่งการที่เกี่ยวข้อง



การยืมเงินงบประมาณ



กระบวนการ/ขั้นตอนและระยะเวลา



ข้อสังเกต/ข้อควรระวัง/แนวทางการแก้ไข

1. ต้องมีงบประมาณเพื่อการนั้น
2. ผู้ยืมต้องทำสัญญายืมเงินตามแบบที่กรมส่งเสริมการปกครองท้องถิ่นกำหนด และรับรองว่าจะปฏิบัติตามระเบียบ ข้อบังคับ หรือคำสั่งที่ได้กำหนดไว้ และจะนำไปสำคัญคู่จ่ายที่ถูกต้องรวมทั้งเงินเหลือจ่ายส่งคืน ถ้าไม่ส่งตามกำหนดก็จะชดใช้เงินหรือยินยอมให้องค์กรปกครองส่วนท้องถิ่นหักเงินเพื่อชดใช้เงินยืมนั้น
3. กรณีที่ผู้ยืมไม่มีเงินใด ๆ อันจะพึงได้รับจากองค์กรปกครองส่วนท้องถิ่นที่จะหักส่งใช้เงินยืมได้ ให้องค์กรปกครองส่วนท้องถิ่นกำหนดให้ผู้ยืมหาหลักทรัพย์มาวางเป็นประกัน หรือหาบุคคลที่มีหลักฐานมาทำสัญญาค้ำประกันไว้ต่อองค์กรปกครองส่วนท้องถิ่นด้วย
4. ผู้ยืมต้องไม่มีเงินยืมค้างชำระ และให้ยืมได้เฉพาะผู้มีหน้าที่ต้องปฏิบัติงานนั้น ๆ ห้ามยืมแทนกัน
5. ฎีกาเบิกเงินยืม และเอกสารประกอบ ต้องได้รับการอนุมัติให้จ่ายเงินยืมตามสัญญาเงินยืม โดยผู้บริหารท้องถิ่นเป็นผู้อนุมัติ
6. การบันทึกรายการยืม และรายการส่งใช้เงินยืมในทะเบียนเงินยืมทุกครั้ง โดยให้ผู้ยืม - ผู้ส่งใช้ ลงชื่อในทะเบียนเงินยืมสำหรับรายการนั้น ๆ ด้วย
7. กรณีครบกำหนดการส่งใช้เงินยืมแล้ว ผู้ยืมยังไม่ชดใช้เงินยืม ให้ผู้บริหารท้องถิ่นมีอำนาจสั่งการให้ผู้ค้างชำระเงินยืมส่งใช้เงินยืมภายในกำหนดเวลาตามที่เห็นสมควร อย่างช้าไม่เกิน 30 วัน
8. การส่งใช้ใบสำคัญและเงินเหลือจ่าย (ถ้ามี) ให้ส่งใช้ภายในระยะเวลาที่กำหนด
9. กรณีการส่งใช้เงินยืม และมีเงินสดเหลือจ่าย ต้องออกใบเสร็จรับเงินให้แก่ผู้ยืมไว้เป็นหลักฐานด้วย



ระเบียบ กฎหมายที่เกี่ยวข้อง

ให้ถือปฏิบัติตามระเบียบกระทรวงมหาดไทยว่าด้วยการรับเงิน การเบิกจ่ายเงิน การฝากเงิน การเก็บรักษา เงิน และการตรวจเงินขององค์กรปกครองส่วนท้องถิ่น พ.ศ.2547 และที่แก้ไขเพิ่มเติม และหนังสือสั่งการที่เกี่ยวข้อง



การใช้จ่ายเงินสะสม



กระบวนการ/ขั้นตอนและระยะเวลา



ข้อสังเกตรวบรวม//แนวทางการแก้ไข

ทุกวันนี้ปีงบประมาณ เมื่อองค์กรปกครองส่วนท้องถิ่นได้ปิดบัญชีรายรับ รายจ่ายแล้ว ให้งันยอดเงินสะสมประจำปีไว้ ร้อยละสิบห้าของทุกปี เพื่อเป็นทุนสำรองเงินสะสมโดยที่ทุนสำรองเงินสะสมนี้ให้เพิ่มขึ้นร้อยละสิบห้าของทุกปี

1. องค์กรปกครองส่วนท้องถิ่นบางแห่งไม่ทราบว่ามียอดเงินสะสมคงเหลือเท่าใด เนื่องจากไม่มีการปิดบัญชีเมื่อสิ้นปีงบประมาณหรือจัดทำบัญชีไม่เป็นปัจจุบัน ดังนั้นก่อนการอนุมัติก่อนการใช้จ่ายเงินสะสมต้องตรวจสอบ ยอดเงินสะสมคงเหลือให้ถูกต้องก่อน
2. การใช้จ่ายจากเงินสะสม ต้องเป็นไปตามเงื่อนไขดังต่อไปนี้
 - กรณีสภาท้องถิ่นอนุมัติ เมื่อองค์กรปกครองส่วนท้องถิ่นมีความจำเป็น และไม่สามารถโอนเงินงบประมาณรายจ่าย เนื่องจากงบประมาณมีไม่เพียงพอ องค์กรปกครองส่วนท้องถิ่นสามารถใช้จ่ายเงินสะสมได้ ซึ่งต้องเป็นกิจการ ดังต่อไปนี้
 - (1) เป็นกิจการตามอำนาจหน้าที่ ซึ่งเกี่ยวกับด้านบริการชุมชนและสังคม
 - (2) กิจการที่เป็นการเพิ่มพูนรายได้
 - (3) หรือกิจการที่จัดทำเพื่อบำบัดความเดือดร้อนของประชาชน
 - (4) ต้องเป็นไปตามแผนพัฒนาขององค์กรปกครองส่วนท้องถิ่น หรือตามที่กฎหมายกำหนด
 - (5) ได้ส่งเงินสมทบกองทุนส่งเสริมกิจการขององค์กรปกครองส่วนท้องถิ่น แต่ละประเภทตามระเบียบแล้ว
 - (6) เมื่อได้รับการอนุมัติให้จ่ายขาดเงินสะสมแล้ว องค์กรปกครองส่วนท้องถิ่นต้องดำเนินการกำหนดผู้กู้และผู้จ่ายเงินและผู้จ่ายเงิน

เสร็จภายในระยะเวลาไม่เกินหนึ่งปีถัดไป หากไม่ดำเนินการให้การจ่ายขาดเงินสะสมนั้นเป็นอันพับไป



ข้อสังเกต ข้อควรระวัง/แนวทางการแก้ไข

-กรณีผู้บริหารท้องถิ่นอนุมัติ ให้ ใช้จ่ายจากเงินสะสมได้ดังต่อไปนี้

(1) รับโอน เลื่อนระดับ เลื่อนขั้นเงินเดือนพนักงานส่วนท้องถิ่น

(2) สิทธิประโยชน์ของพนักงาน ลูกจ้างและผู้บริหาร ฯลฯ

(3) กรณีฉุกเฉินที่มีสาธารณภัยเกิดขึ้น ให้ผู้บริหารท้องถิ่นอนุมัติให้จ่ายขาดเงินสะสมได้ตามความจำเป็นขณะนั้นโดย ให้คำนึงถึงฐานะการเงิน การคลังขององค์กรปกครองส่วนท้องถิ่นนั้น



ระเบียบ ข้อกฎหมายที่เกี่ยวข้อง

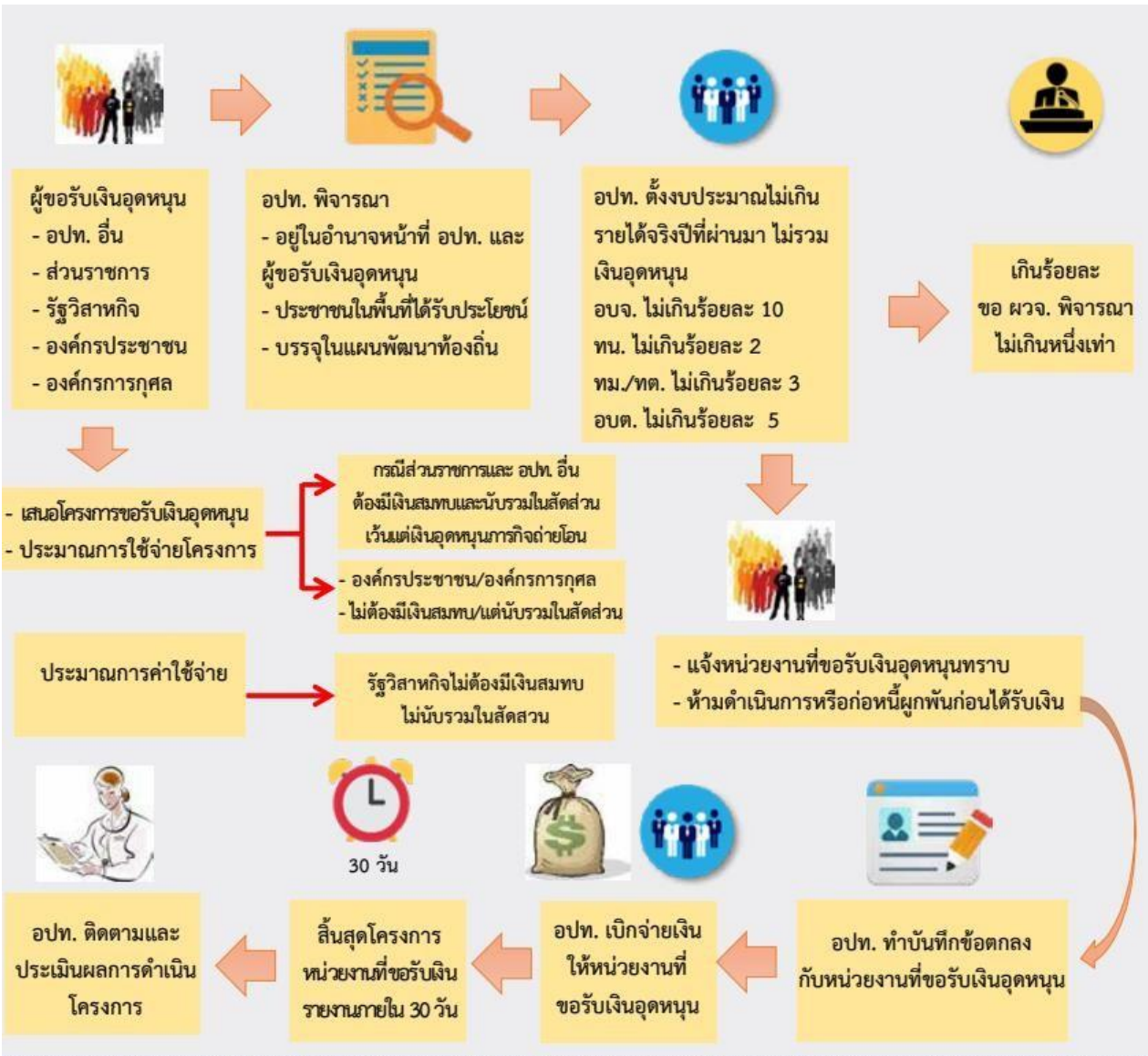
ให้ถือปฏิบัติตามระเบียบกระทรวงมหาดไทยว่าด้วยการรับเงิน การเบิกจ่ายเงิน การฝากเงิน การเก็บรักษาเงินและการตรวจเงินขององค์กรปกครองส่วนท้องถิ่น พ.ศ.2547 และที่แก้ไขเพิ่มเติมและหนังสือสั่งการที่เกี่ยวข้อง



การอุดหนุนเงินให้หน่วยงานอื่น



กระบวนการ/ขั้นตอนและระยะเวลา



ข้อสังเกต/ข้อควรระวัง/แนวทางการแก้ไข

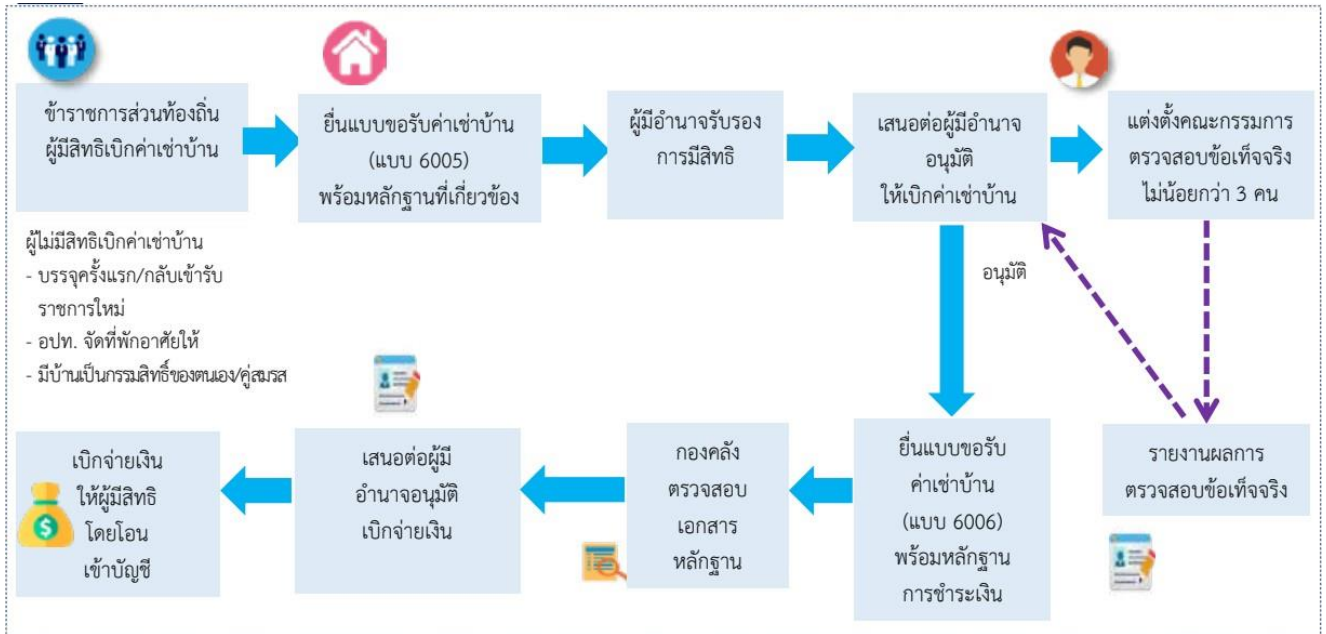
1. การตั้งงบประมาณเงินอุดหนุนต้องอยู่ในอำนาจหน้าที่ขององค์กรปกครองส่วนท้องถิ่น
2. โครงการที่เสนอขอรับเงินอุดหนุนต้องอยู่ในอำนาจหน้าที่ของผู้รับเงินอุดหนุน
3. ผู้ขอรับเงินอุดหนุนจะต้องแสดงรายละเอียดประมาณการค่าใช้จ่ายของโครงการ
4. องค์กรปกครองส่วนท้องถิ่นห้ามจ่ายขาดเงินสะสม ทุนสำรองเงินสะสม เงินกู้



การเบิกค่าเช่าบ้าน



กระบวนการ/ขั้นตอนและระยะเวลา



ข้อสังเกต/ข้อควรระวัง/แนวทางการแก้ไข

1. ข้าราชการส่วนท้องถิ่นที่บรรจุครั้งแรกและกลับเข้ารับราชการใหม่ไม่มีสิทธิได้รับค่าเช่าบ้าน
2. ต้องเป็นการเช่าบ้าน/ซื้อบ้าน/ปลูกสร้างบ้าน เพื่ออยู่อาศัย และได้อาศัยอยู่จริง
3. การเช่าบ้านบิดา มารดา ต้องเช่าจริงอยู่จริง หากข้อเท็จจริงเป็นการอยู่อาศัยแต่ทำนิติกรรมอำพรางว่าเป็นการเช่า ย่อมไม่มีสิทธิได้รับค่าเช่าบ้าน
4. ไม่สามารถแต่งตั้งฝ่ายการเมืองเป็นคณะกรรมการตรวจสอบข้อเท็จจริง
5. กรณีมีคู่สมรสรับราชการในท้องที่เดียวกันและมีสิทธิได้รับค่าเช่าบ้านทั้งสองคน เบิกได้คนเดียว
6. การนำบ้านซึ่งอยู่ต่างท้องที่กับที่ปฏิบัติราชการซึ่งไม่เคยใช้สิทธิเบิกค่าเช่าเข้ามาใช้สิทธิโดยอ้างคำพิพากษาศาลปกครองไม่สามารถเบิกจ่ายได้
7. การจ่ายเงินค่าเช่าบ้านต้องจ่ายในวันสิ้นเดือนหรือต้นเดือนของเดือนถัดไป และหากมีการโอนย้ายระหว่างเดือนให้จ่ายเงินค่าเช่าบ้านตามจำนวนวัน จะจ่ายเต็มเดือนไม่ได้

Activate Windows



สาระสำคัญเพิ่มเติมของกระบวนการงาน

1. ข้าราชการส่วนท้องถิ่นผู้มีสิทธิได้รับค่าเช่าบ้าน
 - 1.1 ได้รับคำสั่งให้เดินทางไปประจำสำนักงานในต่างท้องที่
 - 1.2 องค์กรปกครองส่วนท้องถิ่นไม่จัดที่พักอาศัยให้อยู่
 - 1.3 ไม่มีเคสสถานอันเป็นกรรมสิทธิ์ของตนเองหรือคู่สมรสในท้องที่ไปประจำสำนักงานใหม่



สาระสำคัญเพิ่มเติมของกระบวนการ (ต่อ)

2. การเบิกเงินค่าเช่าบ้าน มี 3 ประเภท ได้แก่
 - 2.1 เช่าบ้าน
 - 2.2 เช่าซื้อบ้าน
 - 2.3 ผ่อนชำระเงินกู้เพื่อชำระราคาบ้าน (ซื้อบ้าน/ปลูกสร้างบ้าน)
3. การใช้สิทธิเบิกเงินค่าเช่าบ้าน ต้องเป็นการเช่าบ้านเพื่อใช้เป็นที่อยู่อาศัยและได้อาศัยอยู่จริงในบ้านนั้น และให้เบิกค่าเช่าบ้านได้เท่าที่จ่ายจริงตามที่สมควรแก่สภาพบ้าน แต่อย่างสูงไม่เกินจำนวนเงินที่กำหนดไว้ตามบัญชีอัตราค่าเช่าบ้านท้ายระเบียบ
4. กรณีเช่าซื้อหรือผ่อนชำระเงินกู้เพื่อชำระราคาบ้าน
 - 4.1 เป็นการผ่อนชำระค่าเช่าซื้อหรือผ่อนชำระเงินกู้เพื่อชำระราคาบ้าน ในท้องที่ที่ไปประจำสำนักงานใหม่ หรือนำหลักฐานการชำระค่าเช่าซื้อหรือผ่อนชำระเงินกู้เพื่อชำระราคาบ้านในท้องที่เดิมมาเบิกค่าเช่าบ้านในท้องที่ใหม่
 - 4.2 ตนเองหรือคู่สมรสเช่าซื้อบ้านหรือผ่อนชำระเงินกู้ เพื่อชำระราคาบ้านในท้องที่นั้น จะเบิกจ่ายได้เฉพาะบ้านหลังแรกเท่านั้น เว้นแต่บ้านหลังที่เคยใช้สิทธิถูกทำลายหรือเสียหายเนื่องจากภัยพิบัติจนไม่สามารถอาศัยอยู่ได้
 - 4.3 กรณีเช่าซื้อหรือผ่อนชำระเงิน กู้เพื่อชำระราคาบ้านร่วมกับบุคคลอื่นที่ไม่ใช่คู่สมรสจะเบิกได้ตามสัดส่วนกรรมสิทธิ์ที่ตนมี
 - 4.4 ต้องเช่าซื้อหรือผ่อนชำระเงินกู้กับสถาบันการเงินที่กระทรวงมหาดไทยกำหนด
 - 4.5 ต้องไม่เคยใช้สิทธินำหลักฐานการชำระค่าเช่าซื้อหรือค่าผ่อนชำระเงินกู้สำหรับบ้านหลังหนึ่งหลังใดในท้องที่นั้นมาแล้วหรือขณะที่ย้ายมารับราชการในท้องที่นั้นบ้านที่เคยใช้สิทธิได้โอนกรรมสิทธิ์ไปแล้ว
 - 4.6 หากเงินกู้เพื่อชำระราคาบ้านสูงกว่าราคาบ้าน จะเบิกได้เท่ากับราคาบ้านเท่านั้นและหากมีการขยายวงเงินกู้หรือเวลาการผ่อนชำระหรือเปลี่ยนสถาบันการเงินเพื่อชำระหนี้เงินกู้ให้กับสถาบันการเงินเดิม จะเบิกได้ภายในวงเงินและระยะเวลาที่เหลืออยู่ ตามสัญญาเงินฉบับแรก
5. ผู้รับรองการมีสิทธิ
 - 5.1 หัวหน้าหน่วยงานซึ่งดำรงตำแหน่งไม่ต่ำกว่าประเภททั่วไประดับชำนาญงานขึ้นไป ประเภทวิชาการระดับชำนาญการขึ้นไป เป็นผู้รับรองการมีสิทธิของข้าราชการส่วนท้องถิ่นในหน่วยงานนั้น
 - 5.2 ผู้บังคับบัญชาเหนือขึ้นไปหนึ่งระดับเป็นผู้รับรองการมีสิทธิของบุคคลตามข้อ 5.1
 - 5.3 ข้าราชการส่วนท้องถิ่นประเภททั่วไประดับอาวุโส ประเภทวิชาการระดับชำนาญการพิเศษขึ้นไป ประเภทอำนวยการระดับกลางขึ้นไป ประเภทบริหารท้องถิ่น เป็นผู้รับรองการมีสิทธิของตนเอง
6. ให้ผู้มีอำนาจอนุมัติการเบิกค่าเช่าบ้านแต่งตั้งข้าราชการส่วนท้องถิ่นไม่น้อยกว่า 3 คน เป็นคณะกรรมการตรวจสอบข้อเท็จจริง
 - 6.1 กรณีเช่าบ้าน ให้ตรวจสอบว่าได้เช่าบ้านและพักอาศัยอยู่จริง ระยะเวลาเริ่มต้นของการเช่าบ้านและการเข้าพักอาศัย จำนวนคนที่พักอาศัย ความจำเป็นต้องเช่าบ้าน ตลอดจนความเหมาะสมของอัตราค่าเช่าบ้านกับสภาพบ้าน ฯลฯ
 - 6.2 กรณีเช่าซื้อหรือกู้เงินเพื่อชำระราคาบ้าน ให้ตรวจสอบสัญญาเช่าซื้อบ้าน หรือสัญญาเงินกู้เพื่อชำระราคาบ้าน วงเงินเช่าซื้อหรือวงเงินกู้ เอกสารหลักฐานอื่นที่เกี่ยวข้องและวันเริ่มต้นการเข้าพักอาศัยอยู่จริงในบ้าน ฯลฯ



ระเบียบ/ข้อกฎหมายที่เกี่ยวข้อง

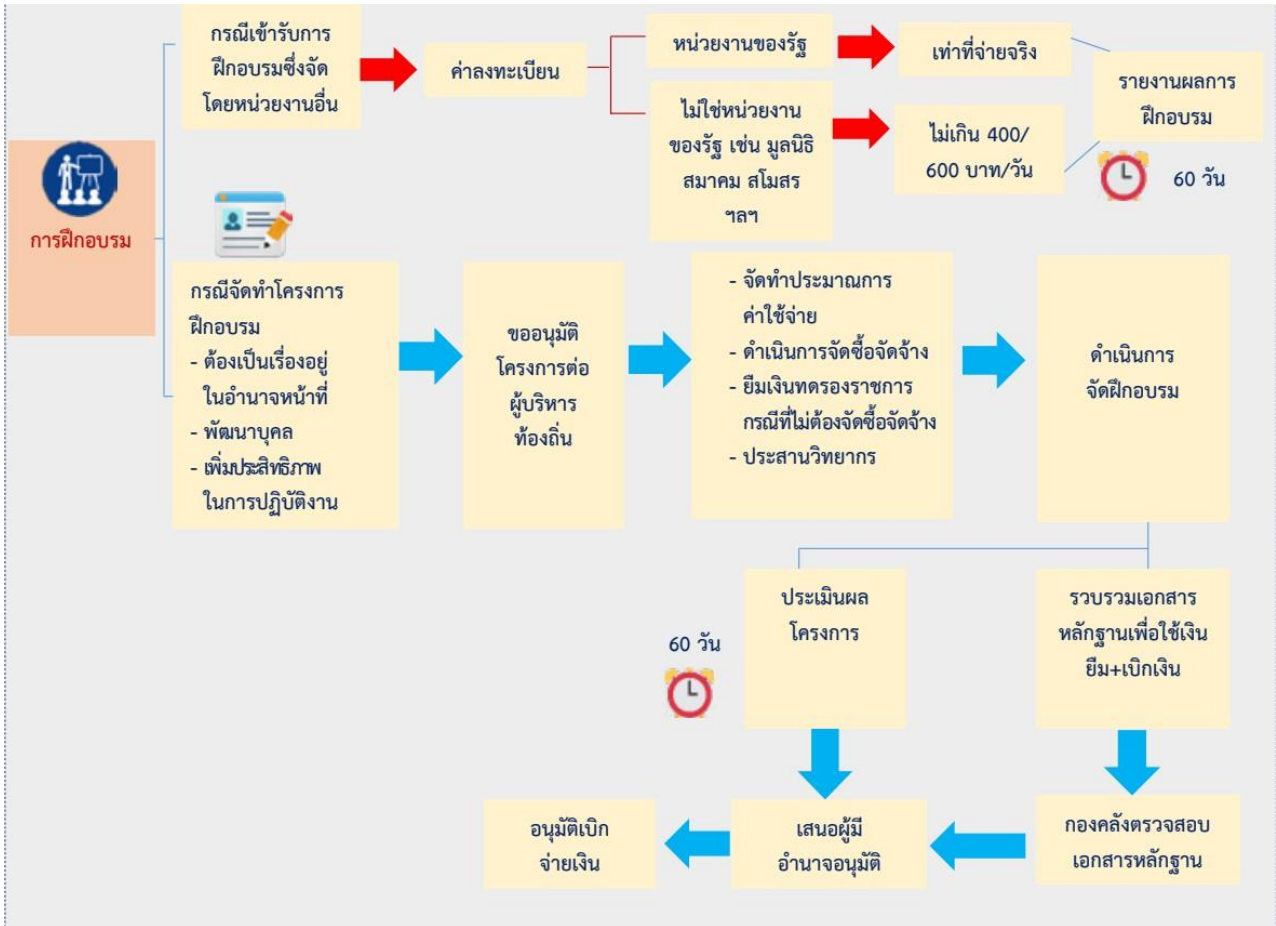
1. ระเบียบกระทรวงมหาดไทยว่าด้วยค่าเช่าบ้านของข้าราชการส่วนท้องถิ่น พ.ศ. 2548 แก้ไขเพิ่มเติมถึง (ฉบับที่ 3) พ.ศ. 2559
2. หนังสือกระทรวงมหาดไทย ที่ มท 0808.2/ว 5862 ลงวันที่ 12 ตุลาคม 2559 เรื่อง หลักเกณฑ์และวิธีการเกี่ยวกับการเบิกจ่ายเงินค่าเช่าบ้านของข้าราชการส่วนท้องถิ่น
3. หนังสือกระทรวงมหาดไทย ที่ มท 0808.2/ว 0679 ลงวันที่ 6 กุมภาพันธ์ 2561 เรื่อง หลักเกณฑ์และวิธีปฏิบัติในการจัดข้าราชการส่วนท้องถิ่นเข้าพักอาศัยในที่พักขององค์กรปกครองส่วนท้องถิ่น
4. หนังสือกรมส่งเสริมการปกครองท้องถิ่น ที่ มท0808.2/ว 1583 ลงวันที่ 30 พฤษภาคม 2561 เรื่อง การใช้ใบเสร็จรับเงินจากช่องทางการให้บริการด้านอิเล็กทรอนิกส์เป็นหลักฐานในการประกอบการเบิกค่าเช่าบ้าน



การฝึกอบรม



กระบวนการ/ขั้นตอนและระยะเวลา



ข้อสังเกต/ข้อควรระวัง/แนวทางการแก้ไข

1. โครงการต้องอยู่ในความหมายของ “การฝึกอบรม”
2. ต้องเป็นเรื่องที่อยู่ในอำนาจหน้าที่
3. การฝึกอบรมแต่ละประเภทเบิกค่าใช้จ่ายได้ไม่เท่ากัน
4. ผู้เข้าร่วมโครงการต้องเป็นผู้ที่มีหน้าที่เกี่ยวข้องหรือเป็นประโยชน์ต่อองค์กรปกครองส่วนท้องถิ่น
5. เบิกค่าใช้จ่ายได้เฉพาะรายการที่กำหนดไว้ในระเบียบ
6. เบิกค่าใช้จ่ายได้ตามลายมือชื่อผู้เข้าร่วมโครงการ



สาระสำคัญเพิ่มเติมของกระบวนการงาน

1. กรณีเข้ารับการศึกษา
 - 1.1 ต้องเป็นภารกิจที่อยู่ในอำนาจหน้าที่ขององค์กรปกครองส่วนท้องถิ่น
 - 1.2 หน่วยงานที่จัดฝึกอบรมอาจเป็นส่วนราชการ องค์กรตามรัฐธรรมนูญ รัฐวิสาหกิจ องค์กรมหาชน หน่วยงานอื่นของรัฐหรือเอกชน ซึ่งหากเป็นหน่วยงานเอกชนจะต้องมีการจัดตั้งขึ้นตามกฎหมายที่เกี่ยวข้อง
 - 1.3 โครงการ/หลักสูตร ต้องอยู่ในความหมายของการฝึกอบรม และไม่ใช้หลักสูตรการเรียนการสอนที่มีการรับประกาศนียบัตรวิชาชีพ หรือปริญญาบัตร
 - 1.4 ให้เบิกค่าใช้จ่ายตามระเบียบกระทรวงมหาดไทยว่าด้วยค่าใช้จ่ายในการเดินทางไปราชการของเจ้าหน้าที่ท้องถิ่น
 - 1.5 ให้องค์กรปกครองส่วนท้องถิ่นคำนึงถึงสถานะทางการคลัง และประโยชน์ที่จะได้รับจากการเข้ารับการศึกษา รวมทั้งการนำความรู้ที่ได้รับมาปรับใช้เพื่อพัฒนาหรือเพิ่มประสิทธิภาพในการปฏิบัติงานตามอำนาจหน้าที่
2. กรณีจัดฝึกอบรม
 - 2.1 ค่าใช้จ่ายที่สามารถเบิกจ่ายได้ ประกอบด้วย
 - 2.1.1 ค่าใช้จ่ายเกี่ยวกับการใช้และการตกแต่งสถานที่ฝึกอบรม
 - 2.1.2 ค่าใช้จ่ายในพิธีเปิดและปิดการฝึกอบรม
 - 2.1.3 ค่าวัสดุ เครื่องเขียน และอุปกรณ์
 - 2.1.4 ค่าประกาศนียบัตร
 - 2.1.5 ค่าถ่ายเอกสาร ค่าพิมพ์เอกสารและสิ่งพิมพ์
 - 2.1.6 ค่าหนังสือสำหรับผู้เข้ารับการศึกษา
 - 2.1.7 ค่าใช้จ่ายในการติดต่อสื่อสาร
 - 2.1.8 ค่าเช่าอุปกรณ์ต่าง ๆ ในการฝึกอบรม
 - 2.1.9 ค่ากระเป่าหรือสิ่งที่ใช้บรรจุเอกสารสำหรับผู้เข้ารับการศึกษา
 - 2.1.10 ค่าของสมนาคุณในการดูงาน
 - 2.1.11 ค่าอาหารว่างและเครื่องดื่ม
 - 2.1.12 ค่าสมนาคุณวิทยากร
 - 2.1.13 ค่าอาหาร
 - 2.1.14 ค่าเช่าที่พัก
 - 2.1.15 ค่ายานพาหนะ
 - 2.1.16 ค่าใช้จ่ายอื่นที่จำเป็นในการฝึกอบรม
 - 2.2 บุคคลที่สามารถเบิกค่าใช้จ่ายได้ ประกอบด้วย
 - 2.2.1 ประธานในพิธีเปิดหรือพิธีปิดการฝึกอบรม แขกผู้มีเกียรติและผู้ติดตามไม่เกิน 2 คน
 - 2.2.2 เจ้าหน้าที่ที่ได้รับมอบหมายให้ปฏิบัติหน้าที่ในการฝึกอบรม
 - 2.2.3 วิทยากร
 - 2.2.4 ผู้เข้ารับการศึกษา
 - 2.2.5 ผู้สังเกตการณ์
 - 2.3 ดำเนินการจัดซื้อจัดจ้างรายการค่าใช้จ่ายที่ไม่ได้รับการยกเว้นการปฏิบัติตามพระราชบัญญัติการจัดซื้อจัดจ้างและการบริหารพัสดุภาครัฐ พ.ศ. 2560
 - 2.4 จัดทำสัญญาอิมเงิน พร้อมประมาณการค่าใช้จ่ายรายการที่ต้องการอิมเงิน ซึ่งได้รับการยกเว้นการปฏิบัติตามพระราชบัญญัติการจัดซื้อจัดจ้าง และการบริหารพัสดุภาครัฐ พ.ศ. 2560 ประกอบด้วย
 - 2.4.1 ค่าสมนาคุณวิทยากร
 - 2.4.2 ค่าอาหาร
 - 2.4.3 ค่าอาหารว่างและเครื่องดื่ม
 - 2.4.4 ค่าเช่าที่พัก
 - 2.5 เมื่อจัดฝึกอบรมเสร็จเรียบร้อยแล้ว ให้ทำบันทึกส่งใช้เงินอิมและเบิกค่าใช้จ่ายพร้อมแนบเอกสารหลักฐานที่เกี่ยวข้อง เช่น สำเนาโครงการ คำสั่งมอบหมายให้เจ้าหน้าที่รับผิดชอบโครงการ ใบสำคัญรับเงินสำหรับวิทยากร แบบรายงานการเดินทางของเจ้าหน้าที่ที่รับผิดชอบโครงการ บัญชีลายมือชื่อผู้เข้ารับการศึกษา ใบเสร็จรับเงิน/ใบแจ้งหนี้/ใบสำคัญรับเงิน ของผู้รับจ้าง ฯลฯ



ระเบียบ/ข้อกฎหมายที่เกี่ยวข้อง

1. ระเบียบกระทรวงมหาดไทยว่าด้วยค่าใช้จ่ายในการฝึกอบรมและการเข้ารับการศึกษาของเจ้าหน้าที่ท้องถิ่น พ.ศ. 2557
2. ระเบียบกระทรวงมหาดไทยว่าด้วยการรับเงิน การเบิกจ่ายเงิน การฝากเงิน การเก็บรักษาเงิน และการตรวจเงินขององค์กรปกครองส่วนท้องถิ่น พ.ศ. 2547 และที่แก้ไขเพิ่มเติม
3. ระเบียบกระทรวงมหาดไทยว่าด้วยค่าใช้จ่ายในการเดินทางไปราชการของเจ้าหน้าที่ท้องถิ่น พ.ศ. 2555 แก้ไขเพิ่มเติมถึง (ฉบับที่ 3) พ.ศ. 2559



การเดินทางไปราชการ



กระบวนการ/ขั้นตอนและระยะเวลา



ข้อสังเกต/ข้อควรระวัง/แนวทางการแก้ไข

1. การเดินทางไปราชการเป็นหมู่คณะต้องเบิกค่าเช่าที่พักลักษณะเดียวกันทั้งหมด
2. การเบิกค่าเช่าที่พักกรณีจ่ายจริงต้องมีใบเสร็จรับเงินหรือใบแจ้งรายการของโรงแรม (FOLIO)
3. กรณีพักบนยานพาหนะไม่สามารถเบิกค่าเช่าที่พักได้



สาระสำคัญเพิ่มเติมของกระบวนการ

1. เจ้าหน้าที่ท้องถิ่นที่จะเดินทางไปราชการทำบันทึกขออนุมัติเดินทางไปราชการเสนอต่อผู้มีอำนาจอนุมัติ โดยระบุรายละเอียดเกี่ยวกับวัน เวลา สถานที่ เรื่องที่จะไปราชการ พร้อมแนบเอกสารหลักฐานที่เกี่ยวข้อง เช่น หนังสือเชิญประชุม อบรม สัมมนา
2. ผู้มีอำนาจอนุมัติให้เจ้าหน้าที่ท้องถิ่นเดินทางไปราชการ
 - 2.1 ผู้ว่าราชการจังหวัดเป็นผู้อนุมัติการเดินทางไปราชการของผู้บริหารท้องถิ่นและประธานสภาท้องถิ่น
 - 2.2 ผู้บริหารท้องถิ่นเป็นผู้อนุมัติการเดินทางไปราชการของรองนายกฯ ที่ปรึกษา เลขานุการนายกฯ ข้าราชการ พนักงาน ลูกจ้างและพนักงานจ้าง
 - 2.3 ประธานสภาเป็นผู้อนุมัติการเดินทางไปราชการของสมาชิกสภา โดยให้ผู้บริหารท้องถิ่นรับรองว่ามีงบประมาณเพียงพอที่จะเบิกจ่ายได้

Activate Windows



สาระสำคัญเพิ่มเติมของกระบวนการงาน (ต่อ)

3. เมื่อได้รับอนุมัติให้เดินทางไปราชการแล้ว ผู้เดินทางสามารถดำเนินการได้ ดังนี้
 - 3.1 ทดรองเงินจ่าย
 - 3.2 ทำสัญญาอิมเงิน ให้ผู้เดินทางไปราชการจัดทำสัญญาอิมเงินพร้อมแนบประมาณการค่าใช้จ่ายและเอกสารที่เกี่ยวข้อง เสนอกองคลัง
4. ให้ผู้เดินทางไปราชการยื่นแบบรายงานการเดินทาง (แบบ 8708) พร้อมแนบเอกสารหลักฐานที่เกี่ยวข้อง เพื่อขอเบิกค่าใช้จ่าย ในการเดินทางไปราชการ/ส่งใช้เงินอิม ภายใน 15 วัน นับแต่วันเดินทางกลับ
5. ค่าใช้จ่ายในการเดินทางไปราชการ ประกอบด้วย
 - 5.1 ค่าเบี้ยเลี้ยง
 - 5.1.1 ให้เบิกในลักษณะเหมาจ่ายตามอัตราบัญชีหมายเลข 1 ท้ายระเบียบ
 - 5.1.2 ให้เริ่มนับเวลาตั้งแต่เริ่มออกเดินทางจากที่พักหรือสถานที่ปฏิบัติราชการจนถึงเวลาเดินทางกลับถึงที่พัก หรือสถานที่ปฏิบัติราชการ
 - 5.1.3 กรณีพักแรมให้นับ 24 ชม. เป็น 1 วัน ส่วนที่ไม่ถึง 24 ชม. แต่นับได้เกิน 12 ชม. ให้ถือเป็น 1 วัน กรณีไม่พักแรมให้นับ 24 ชม. เป็น 1 วัน ส่วนที่ไม่ถึง 24 ชม. แต่เกิน 12 ชม. ให้ถือเป็น 1 วัน ถ้าไม่เกิน 12 ชม. แต่เกิน 6 ชม. ให้เบิกเบี้ยเลี้ยงได้ครึ่งวัน
 - 5.1.4 กรณีการเดินทางไปฝึกอบรม หากผู้จัดอบรมจัดหาอาหารบางมื้อในระหว่างฝึกอบรมให้หักเบี้ยเลี้ยงที่คำนวณได้ ในอัตรามื้อละ 1 ใน 3 ของอัตราเบี้ยเลี้ยงเดินทางต่อวัน
 - 5.2 ค่าเช่าที่พัก
 - 5.2.1 ให้เบิกในลักษณะเหมาจ่ายหรือจ่ายจริงก็ได้ ตามอัตราบัญชีหมายเลข 2 ท้ายระเบียบ
 - 5.2.2 การเบิกจ่ายค่าเช่าที่พักในลักษณะจ่ายจริง ใช้ใบเสร็จรับเงินหรือใบแจ้งรายการของโรงแรม (FOLIO)
 - 5.3 ค่าพาหนะ แบ่งเป็น 3 ลักษณะ
 - 5.3.1 พาหนะประจำทาง หมายถึง รถไฟ รถโดยสารประจำทาง เครื่องบิน เรือ และยานพาหนะอื่นที่ให้บริการขนส่ง แก่บุคคลทั่วไปเป็นประจำมีเส้นทางอัตราค่าโดยสารและค่าระวางที่แน่นอน
 - 5.3.2 พาหนะรับจ้าง หมายถึง รถแท็กซี่ รถจักรยานยนต์รับจ้าง
 - 5.3.3 พาหนะส่วนตัว หมายถึง รถยนต์ส่วนบุคคล หรือรถจักรยานยนต์ส่วนบุคคลที่มีใช้ของราชการ โดยการใช้ พาหนะส่วนตัวไปราชการต้องได้อนุมัติจากผู้บริหารท้องถิ่น
 - 5.4 ค่าใช้จ่ายอื่นที่จำเป็นต้องจ่าย หมายถึง ค่าใช้จ่ายที่จำเป็นต้องจ่าย หากไม่จ่ายไม่อาจถึงจุดหมายแต่ละช่วงที่เดินทางไปปฏิบัติราชการได้ เช่น ค่าธรรมเนียมหนังสือเดินทาง ค่าปะยางรถยนต์ (รถส่วนบุคคล)



ระเบียบ/ข้อกฎหมายที่เกี่ยวข้อง

1. ระเบียบกระทรวงมหาดไทยว่าด้วยค่าใช้จ่ายในการเดินทางไปราชการของเจ้าหน้าที่ท้องถิ่น พ.ศ. 2555 แก้ไขเพิ่มเติมถึง (ฉบับที่ 3)
2. หนังสือกระทรวงมหาดไทย ที่ มท 0808.2/ว 2709 ลงวันที่ 19 พฤษภาคม 2560 เรื่อง หลักเกณฑ์และหลักฐานประกอบการเบิกจ่ายค่าใช้จ่ายในการเดินทางไปราชการ รวมทั้งวิธีปฏิบัติกรณีผู้เดินทางทำหลักฐานประกอบการเบิกจ่ายสูญหาย
3. หนังสือกระทรวงมหาดไทย ที่ มท 0808.2/ว 1797 ลงวันที่ 2 เมษายน 2561 เรื่อง หลักเกณฑ์และแนวทางการเบิกค่าใช้จ่ายในการเดินทางไปราชการและการเข้ารับการฝึกอบรมขององค์กรปกครองส่วนท้องถิ่น



การขอรับบำนาญและการขอรับบำนาญ



กระบวนการ/ขั้นตอนและระยะเวลา



อปท.



15 วัน

- ผู้มีสิทธิ/ทายาทยื่นเรื่องขอรับ โดยใช้แบบตามสิทธิ
- รวบรวม/ตรวจสอบเอกสารที่เกี่ยวข้อง คำนวณการจ่ายบำนาญจังหวัด ภายใน 15 วัน
- เบิกจ่ายเงินหลังจากได้รับคำสั่งจ่ายฯ/ จัดทำทะเบียนคุม
- รายงานผลการเบิกจ่ายตามแบบ รง.บ.น. ทุกสิ้นไตรมาส (เฉพาะตำแหน่งครู)



สถจ.



21 วัน

- รับเรื่องจาก อปท. ตรวจสอบการคำนวณ และเอกสารที่เกี่ยวข้อง ให้ถูกต้อง ครบถ้วน เสนอ ผวจ. ออกคำสั่งจ่าย ภายใน 21 วัน
- จัดส่งคำสั่งจ่ายให้ อปท. ดำเนินการ เบิกจ่าย และส่งให้ กบท.ตรวจสอบ
- จัดทำทะเบียนผู้รับบำนาญแต่ละ อปท.
- รวบรวมรายงานผลการเบิกจ่าย ส่งกรมฯ



กบท.

- ได้รับเรื่องจากจังหวัด ตรวจสอบ ความถูกต้องของเอกสาร คำสั่งจ่าย ให้เป็นไปตามระเบียบ ภายใน 3-7 วัน
- จัดทำทะเบียนผู้รับบำนาญ แยกเป็น ตำแหน่งครู ตำแหน่งอื่น
- จัดสรรเงินอุดหนุน (เฉพาะตำแหน่งครู)
- ขออนุมัติโอนเงิน กบท.

Active



ระเบียบ/ข้อกฎหมายที่เกี่ยวข้อง

1. พระราชบัญญัติบำนาญข้าราชการส่วนท้องถิ่น พ.ศ. 2500 และที่แก้ไขเพิ่มเติมถึง (ฉบับที่ 8) พ.ศ. 2556
2. กฎกระทรวง ฉบับที่ 4 (พ.ศ. 2542) ออกตามความในพระราชบัญญัติบำนาญข้าราชการส่วนท้องถิ่น พ.ศ. 2500
3. กฎกระทรวงกำหนดอัตราและวิธีการรับบำนาญดำรงชีพ พ.ศ. 2548
4. กฎกระทรวงกำหนดอัตราและวิธีการรับบำนาญดำรงชีพ (ฉบับที่ 2) พ.ศ. 2552
5. ระเบียบกระทรวงมหาดไทยว่าด้วยเงินบำนาญข้าราชการส่วนท้องถิ่น พ.ศ. 2546
6. ระเบียบกระทรวงมหาดไทยว่าด้วยเงินช่วยค่าครองชีพผู้รับบำนาญของราชการส่วนท้องถิ่น พ.ศ. 2522 (ฉบับแรกจนถึงฉบับปัจจุบัน (ฉบับที่ 16) พ.ศ. 2558)
7. ระเบียบกระทรวงมหาดไทยว่าด้วยบำนาญลูกจ้างของหน่วยการบริหารราชการส่วนท้องถิ่น พ.ศ. 2542 (แก้ไขเพิ่มเติมถึง (ฉบับที่ 4) พ.ศ. 2555)



การขอโอนเงินกองทุนบำเหน็จบำนาญ เพื่อจ่ายเงินบำเหน็จบำนาญให้แก่ข้าราชการ



- ระเบียบ/ข้อกฎหมายที่เกี่ยวข้อง**
1. พระราชบัญญัติบำเหน็จบำนาญข้าราชการส่วนท้องถิ่น พ.ศ. 2500 และที่แก้ไขเพิ่มเติมถึง (ฉบับที่ 8) พ.ศ. 2556
 2. กฎกระทรวง ฉบับที่ 4 (พ.ศ. 2542) ออกตามความในพระราชบัญญัติบำเหน็จบำนาญข้าราชการส่วนท้องถิ่น พ.ศ. 2500
 3. กฎกระทรวงกำหนดอัตราและวิธีการรับบำเหน็จดำรงชีพ พ.ศ. 2548
 4. กฎกระทรวงกำหนดอัตราและวิธีการรับบำเหน็จดำรงชีพ (ฉบับที่ 2) พ.ศ. 2552
 5. ระเบียบกระทรวงมหาดไทยว่าด้วยเงินบำเหน็จบำนาญข้าราชการส่วนท้องถิ่น พ.ศ. 2546
 6. ระเบียบกระทรวงมหาดไทยว่าด้วยเงินช่วยค่าครองชีพผู้รับบำนาญของราชการส่วนท้องถิ่น พ.ศ. 2522 (ฉบับแรกจนถึงฉบับปัจจุบัน (ฉบับที่ 16) พ.ศ. 2558)



การเปลี่ยนแปลงสถานที่รับบำนาญ



กระบวนการ/ขั้นตอนและระยะเวลา



ข้อสังเกต/ข้อควรระวัง/แนวทางการแก้ไข

เอกสารประกอบการพิจารณาอนุมัติเปลี่ยนแปลงสถานที่รับบำนาญไม่ครบถ้วน ไม่ถูกต้องตามที่ระเบียบ/กฎหมายกำหนด ซึ่งทำให้เกิดความล่าช้าในการเสนอขออนุมัติ



ระเบียบ/ข้อกฎหมายที่เกี่ยวข้อง

- พระราชบัญญัติการอำนวยความสะดวกในการพิจารณาอนุญาตของทางราชการ พ.ศ. 2558 (มาตรา 7 และ มาตรา 10)
- ระเบียบกระทรวงมหาดไทยว่าด้วยเงินบำนาญข้าราชการส่วนท้องถิ่น พ.ศ. 2546 (ข้อ 38)
- คำสั่ง กระทรวงมหาดไทย ที่ 49/2555 ลงวันที่ 23 ม.ค. 2555 เรื่องการมอบอำนาจการอนุมัติให้แก่ อธิบดีกรมส่งเสริมการปกครองท้องถิ่นสำหรับกรอนุมัติให้ผู้รับบำนาญที่ย้ายภูมิลำเนาและประสงค์จะโอนการรับบำนาญไปรับทางราชการส่วนท้องถิ่นรูปแบบเดียวกันในท้องที่ที่ย้ายไปอยู่ใหม่



การรับเงิน

ในระบบบันทึกบัญชีคอมพิวเตอร์ของ อปท. (e-LAAS)



กระบวนการ/ขั้นตอน และระยะเวลา



รับเงิน



ออกใบเสร็จรับเงิน



จัดทำใบนำส่งเงิน



จัดทำใบสำคัญ
สรุปใบนำส่งเงิน



สมุดเงินสดรับ/
ทะเบียนเงินรายรับ



ข้อสังเกต/ข้อควรระวัง/แนวทางการแก้ไข

การปฏิบัติงานในระบบบัญชีคอมพิวเตอร์ขององค์กรปกครองส่วนท้องถิ่น เจ้าหน้าที่จะต้องมีรหัสผู้ใช้งานและรหัสผ่าน (Username และ Password) ให้หัวหน้าหน่วยงานคลังควบคุมดูแลการใช้รหัสผู้ใช้งานของเจ้าหน้าที่ในการนำเข้าสู่ข้อมูลและการแก้ไขข้อมูลของเจ้าหน้าที่ ทั้งนี้ รหัสผู้ใช้งานให้ถือเป็นความลับ เจ้าของรหัสผู้ใช้งานต้องรับผิดชอบผลเสียหายอันเกิดจากการใช้งานของรหัสผู้ใช้งานนั้นๆ เว้นแต่จะพิสูจน์ได้ว่าผลเสียหายนั้นเกิดจากการกระทำของผู้อื่น

Activ
Go to



สาระสำคัญเพิ่มเติมของกระบวนการงาน

1. องค์กรปกครองส่วนท้องถิ่น มีประเภทการรับเงิน ดังนี้

- 1) การรับเงินที่เป็นรายรับ ได้แก่ เงินรายได้ที่จัดเก็บเอง เช่น หอมรดกอาชกร หอมรดกค่าธรรมเนียม ค่าปรับ และใบอนุญาต หอมรดกได้จากทรัพย์สิน หอมรดกได้จากสาธารณูปโภคและการพาณิชย์ หอมรดกได้จากเบ็ดเตล็ด และหอมรดกได้จากทุน รายได้ที่รัฐบาลเก็บแล้วจัดสรรให้องค์กรปกครองส่วนท้องถิ่น รายได้ที่รัฐบาลอุดหนุนให้องค์กรปกครองส่วนท้องถิ่น
- 2) การรับเงินที่ไม่เป็นรายรับ ได้แก่ การรับคืนเงินรายจ่าย การรับคืนเงินตามสัญญาการยืมเงิน การรับเงินประเภทเงินรับฝาก และการรับชำระเงินจากลูกหนี้
- 3) การรับเงินกู้ ได้แก่ การรับเงินกู้จากสถาบันการเงิน การรับเงินกู้จาก ก.ส.อ./ก.ส.ท.
- 4) การรับเงินอุดหนุนระบุวัตถุประสงค์/เฉพาะกิจ และเงินอุดหนุนทั่วไประบุวัตถุประสงค์

2. ออกใบเสร็จรับเงิน

เมื่อรับเงินในระบบตามประเภทต่างๆ ตามข้อ 1 แล้ว เจ้าหน้าที่จะต้องดำเนินการออกใบเสร็จรับเงินแต่ละรายการตามที่ได้รับเงินที่เมนู ระบบข้อมูลรายรับ>การรับเงินที่เป็นรายรับ/การรับเงินที่ไม่เป็นรายรับ

3. การจัดทำใบนำส่งเงิน เมื่อสิ้นสุดการทำงานในแต่ละวันเจ้าหน้าที่แต่ละคนจะต้องจัดทำใบนำส่งเงินและนำส่งเงินให้กับเจ้าหน้าที่ผู้รับผิดชอบ ที่เมนู ระบบข้อมูลรายรับ>จัดทำใบนำส่งเงิน

4. การจัดทำใบสำคัญสรุปใบนำส่งเงิน เมื่อเจ้าหน้าที่ส่งใบนำส่งแล้ว เจ้าหน้าที่ผู้รับผิดชอบจะต้องจัดทำใบสำคัญสรุปใบนำส่งเงินเพื่อสรุปการรับเงินประจำวัน และนำเงินฝากธนาคาร ที่เมนู ระบบข้อมูลรายรับ>จัดทำใบสำคัญสรุปใบนำส่งเงิน

5. สมุดเงินสดรับ/ทะเบียนต่างๆ

เมื่อจัดทำกระบวนการรับเงินในระบบเรียบร้อยแล้ว ระบบจะบันทึกบัญชีในสมุดเงินสดรับ และทะเบียนเงินรายรับ และเรียกดูได้ที่เมนู ระบบข้อมูลรายรับ>สมุดเงินสดรับ/ทะเบียนต่างๆ



การตั้งงบประมาณรายจ่ายและการเบิกจ่ายเงินเพื่อนำส่งเงินสมทบกองทุน
บำเหน็จบำนาญข้าราชการส่วนท้องถิ่น





ข้อสังเกต/ข้อควรระวัง/แนวทางการแก้ไข

1. การส่งเงินสมทบกองทุนไม่ถูกต้อง
2. การตั้งงบประมาณไม่ถูกต้อง
3. ไม่ตรวจสอบความถูกต้องก่อนเบิกจ่ายเพื่อนำส่งเงินสมทบกองทุน



ระเบียบ/ข้อกฎหมายที่เกี่ยวข้อง

- พระราชบัญญัติบำเหน็จบำนาญข้าราชการส่วนท้องถิ่น พ.ศ. 2500 (ฉบับที่ 7) พ.ศ. 2548 แก้ไขเพิ่มเติม มาตรา 6
- กฎกระทรวง ฉบับที่ 4 (พ.ศ. 2542) ออกตามความในพระราชบัญญัติบำเหน็จบำนาญข้าราชการส่วนท้องถิ่น พ.ศ. 2500
- ระเบียบกระทรวงมหาดไทย ว่าด้วยเงินบำเหน็จบำนาญข้าราชการส่วนท้องถิ่น พ.ศ. 2546 ข้อ 8
- ตามระเบียบกระทรวงมหาดไทย ว่าด้วยวิธีการงบประมาณขององค์กรปกครองส่วนท้องถิ่น พ.ศ. 2541 ข้อ 10 ข้อ 17 และข้อ 21



การเบิกจ่ายเงิน



กระบวนการ/ขั้นตอนและระยะเวลา



ข้อสังเกต/ข้อควรระวัง/แนวทางการแก้ไข

1. การจ่ายเงินหรือก่อนที่ผู้พ้นจะกระทำได้แต่เฉพาะที่กฎหมาย ระเบียบ ข้อบังคับ หรือหนังสือสั่งการที่กระทรวงมหาดไทยกำหนดไว้เท่านั้น
2. องค์กรปกครองส่วนท้องถิ่น ต้องวางแผนการเบิกจ่ายเงินตามงบประมาณรายจ่ายประจำปี โดยให้วางแผนทุก 3 เดือน (ไตรมาส) ตามแผนการใช้จ่ายเงินที่กรมส่งเสริมการปกครองท้องถิ่นกำหนดส่งให้กองคลังก่อนวันเริ่มต้นของแต่ละไตรมาสอย่างน้อย 20 วัน ซึ่งกองคลังจะต้องบูรณาการแผนของหน่วยงานให้เป็นแผนการใช้จ่ายเงินรวมประจำไตรมาส เพื่อให้แผนการใช้จ่ายเงินรวมมีความสัมพันธ์กับเงินสดที่หมุนเวียน และที่จะได้รับเงินในแต่ละช่วงเวลา
3. การขอเบิกเงินจากหน่วยงานคลังขององค์กรปกครองส่วนท้องถิ่นตามงบประมาณรายจ่ายประจำปีงบประมาณใด ให้เบิกได้แต่เฉพาะในปีงบประมาณนั้น รวมทั้งเงินอุดหนุนที่รัฐบาลให้องค์กรปกครองส่วนท้องถิ่น โดยระบุวัตถุประสงค์ เว้นแต่
 - เป็นเงินงบประมาณรายจ่ายที่ยังมิได้ก่อหนี้ผูกพันในปีงบประมาณนั้น และได้รับอนุมัติให้กันเงินไว้ต่อผู้มีอำนาจตามระเบียบแล้ว
 - เป็นเงินงบประมาณรายจ่ายที่ได้ก่อหนี้ผูกพันไว้ก่อนสิ้นปีงบประมาณ และได้รับอนุมัติจากผู้บริหารท้องถิ่นให้กันเงินไปจ่ายในปีงบประมาณถัดไป
 - กรณีมีเงินอุดหนุนที่รัฐบาลให้องค์กรปกครองส่วนท้องถิ่นโดยระบุวัตถุประสงค์ซึ่งเบิกจ่ายไม่ทันภายในสิ้นปีงบประมาณที่ผ่านมา และได้บันทึกบัญชีไว้แล้ว
4. องค์กรปกครองส่วนท้องถิ่นต้องจัดทำทะเบียนคุมฎีกาการเบิกจ่ายเงิน และรายงานการจัดทำเช็ค
5. การเบิกเงินขององค์กรปกครองส่วนท้องถิ่น ให้หน่วยงานผู้เบิกขอเบิกกับหน่วยงานคลังโดยให้หัวหน้าหน่วยงานผู้เบิกเป็นผู้ลงลายมือชื่อเบิกเงินและให้วางฎีกาตามแบบที่กรมส่งเสริมการปกครองท้องถิ่นกำหนด
6. ตรวจสอบความถูกต้องครบถ้วน ของหน้าฎีกาเบิกเงิน เช่น การลงรายการงบประมาณคงเหลือ เลขที่ฎีกา ผู้ขอเบิก ผู้ตรวจฎีกา ผู้อนุมัติฎีกา ผู้รับเงิน และผู้จ่ายเงิน ลงลายมือชื่อครบถ้วนหรือไม่ และเอกสารประกอบฎีกาว่าครบถ้วนหรือไม่ โดยตรวจสอบยอดที่จ่ายตามหน้าฎีกากับยอดเดบิตในสมุดเงินสดจ่าย แยกตามหมวดรายจ่าย และหลักฐานการเบิก หากเป็นภาพถ่ายหรือสำเนาให้ผู้เบิกรับรองความถูกต้องด้วย



การจัดทำงบประมาณรายจ่ายประจำปี ในระบบบันทึกบัญชีคอมพิวเตอร์ของ อปท.



กระบวนการ/ขั้นตอน และระยะเวลา



ร่าง
เทศบัญญัติ/ข้อบัญญัติ



พิมพ์
เทศบัญญัติ/ข้อบัญญัติ



นำเข้าสภาท้องถิ่น และ
เสนอผู้ว่าราชการจังหวัด/
นายอำเภอ เห็นชอบ/อนุมัติ
เทศบัญญัติ/ข้อบัญญัติ



อนุมัติ
เทศบัญญัติ/ข้อบัญญัติ
ในระบบ



ข้อสังเกต/ข้อควรระวัง/แนวทางการแก้ไข

การปฏิบัติงานในระบบบัญชีคอมพิวเตอร์ขององค์กรปกครองส่วนท้องถิ่น เจ้าหน้าที่จะต้องมีรหัสผู้ใช้งานและรหัสผ่าน (Username และ Password) ให้หัวหน้าหน่วยงานคลังควบคุมดูแลการใช้รหัสผู้ใช้งานของเจ้าหน้าที่ในการนำเข้าสู่ข้อมูลและการแก้ไขข้อมูลของเจ้าหน้าที่ ทั้งนี้ รหัสผู้ใช้งานให้ถือเป็นความลับ เจ้าของรหัสผู้ใช้งานต้องรับผิดชอบผลเสียหายอันเกิดจากการใช้งานของรหัสผู้ใช้งานนั้นๆ เว้นแต่จะพิสูจน์ได้ว่าผลเสียหายนั้นเกิดจากการกระทำของผู้อื่น



สาระสำคัญเพิ่มเติมของกระบวนการงาน

1. การร่างเทศบัญญัติ/ข้อบัญญัติ มีขั้นตอนการปฏิบัติงาน ดังนี้

- 1) ร่างประมาณการรายรับ ให้บันทึกร่างประมาณการรายรับ ซึ่งประกอบด้วย รายได้จัดเก็บเอง ได้แก่ หมวดภาษีอากร หมวดค่าธรรมเนียม ค่าปรับและใบอนุญาต หมวดรายได้จากทรัพย์สิน หมวดรายได้จากสาธารณูปโภคและการพาณิชย์ หมวดรายได้เบ็ดเตล็ด และหมวดรายได้จากทุน รายได้ที่รัฐบาลเก็บแล้วจัดสรรให้องค์กรปกครองส่วนท้องถิ่น และรายได้ที่รัฐบาลอุดหนุนให้องค์กรปกครองส่วนท้องถิ่น ที่เมนู ระบบงบประมาณ>ร่างเทศบัญญัติ/ข้อบัญญัติ>ร่างประมาณการรายรับ
- 2) ร่างประมาณการรายจ่าย ให้บันทึกร่างประมาณการรายจ่าย ซึ่งประกอบด้วย งบกลาง งบบุคลากร งบดำเนินงาน งบลงทุน งบเงินอุดหนุน และงบรายจ่ายอื่น ที่เมนู ระบบงบประมาณ>ร่างเทศบัญญัติ/ข้อบัญญัติ>ร่างประมาณการรายจ่าย
- 3) ร่างประมาณการงบเฉพาะกิจการ ให้บันทึกร่างประมาณการของงบเฉพาะกิจการ ซึ่งสามารถร่างประมาณการรายรับ และร่างประมาณการรายจ่าย ที่เมนู ระบบงบประมาณ>ร่างประมาณการงบเฉพาะกิจการ
- 4) จัดทำค่าแกลง เพื่อบันทึกข้อมูลสถานะการคลัง หลักการและแนวนโยบายการดำเนินงานในปีงบประมาณนั้น ที่เมนู ระบบงบประมาณ>จัดทำค่าแกลง
- 5) บันทึกหลักการและเหตุผล บันทึกหลักการและเหตุผลในการเสนอร่างเทศบัญญัติ/ข้อบัญญัติเพื่อนำเสนอต่อสภาท้องถิ่น ที่เมนู ระบบงบประมาณ>บันทึกหลักการและเหตุผล

2. พิมพ์เทศบัญญัติ/ข้อบัญญัติ

เมื่อร่างเทศบัญญัติ/ข้อบัญญัติ เรียบร้อยแล้ว องค์กรปกครองส่วนท้องถิ่นสามารถพิมพ์เทศบัญญัติ/ข้อบัญญัติจากระบบ เพื่อนำเข้าสภาท้องถิ่นและเสนอผู้ว่าราชการจังหวัด/นายอำเภอ ที่เมนู ระบบงบประมาณ>รายงาน>พิมพ์เทศบัญญัติ/ข้อบัญญัติ

3. นำเข้าสภาท้องถิ่นและเสนอผู้ว่าราชการจังหวัด/นายอำเภอ เห็นชอบ/อนุมัติ เทศบัญญัติ/ข้อบัญญัติ

4. อนุมัติเทศบัญญัติ/ข้อบัญญัติ

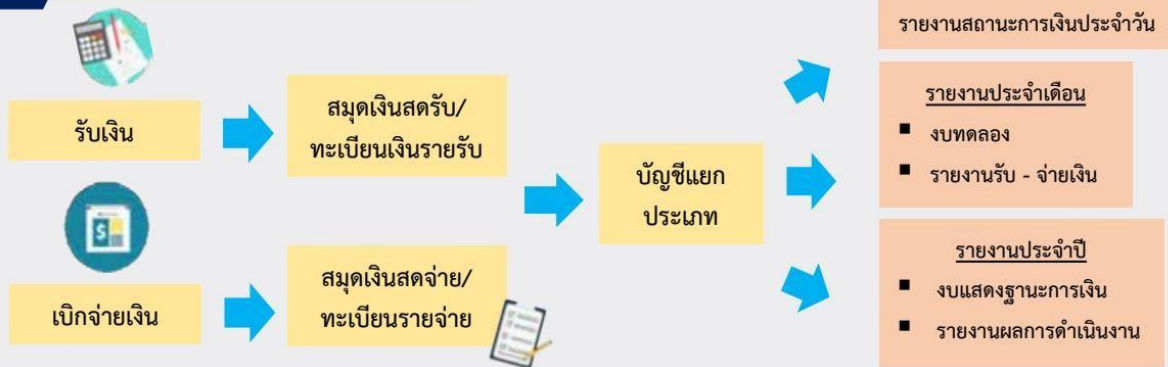
เมื่อเทศบัญญัติ/ข้อบัญญัติ ผ่านการพิจารณาของสภาท้องถิ่น และได้รับอนุมัติจากผู้ว่าราชการจังหวัด หรือนายอำเภอ และมีการประกาศใช้แล้ว ให้องค์กรปกครองส่วนท้องถิ่นอนุมัติเทศบัญญัติ/ข้อบัญญัติในระบบ ที่เมนู ระบบงบประมาณ>อนุมัติเทศบัญญัติ/ข้อบัญญัติ โดยระบบจะนำข้อมูลไปบันทึกในทะเบียนเงินรายรับและทะเบียนรายจ่ายเพื่อรับเงิน-เบิกจ่ายเงินในระบบได้



การจัดทำรายงานทางการเงินในระบบบัญชีคอมพิวเตอร์ของ อปท. (e-LAAS)



กระบวนการ/ขั้นตอน และระยะเวลา



ข้อสังเกต/ข้อควรระวัง/แนวทางการแก้ไข

การปฏิบัติงานในระบบบัญชีคอมพิวเตอร์ขององค์กรปกครองส่วนท้องถิ่น เจ้าหน้าที่จะต้องมีรหัสผู้ใช้งานและรหัสผ่าน (Username และ Password) ให้หัวหน้าหน่วยงานคลั่งควบคุมดูแลการใช้รหัสผู้ใช้งานของเจ้าหน้าที่ในการนำเข้าสู่ข้อมูลและการแก้ไขข้อมูลของเจ้าหน้าที่ ทั้งนี้ รหัสผู้ใช้งานให้ถือเป็นความลับ เจ้าของรหัสผู้ใช้งานต้องรับผิดชอบผลเสียหายอันเกิดจากการใช้งานของรหัสผู้ใช้งานนั้นๆ เว้นแต่จะพิสูจน์ได้ว่าผลเสียหายนั้นเกิดจากการกระทำของผู้อื่น



สาระสำคัญเพิ่มเติมของกระบวนการงาน

เมื่อได้ดำเนินการรับเงิน-เบิกจ่ายเงิน ในระบบเรียบร้อยแล้ว ระบบจะบันทึกบัญชีและจัดทำรายงานการเงินให้อัตโนมัติ องค์กรปกครองส่วนท้องถิ่นสามารถเรียกดูรายงานงบการเงินในระบบได้ ดังนี้

1. รายงานประจำวัน ได้แก่ รายงานสถานะการเงินประจำวัน
2. รายงานประจำเดือน ได้แก่
 - ❖ รายงาน รับ-จ่ายเงิน
 - ❖ งบทดลอง
 - ❖ รายงานงบกระทบยอดเงินฝากธนาคาร
 - ❖ กระดาษทำการกระทบยอดรายจ่ายตามงบประมาณ (จ่ายจากรายรับ)
 - ❖ กระดาษทำการกระทบยอดรายจ่าย (จ่ายจากเงินสะสม)
 - ❖ กระดาษทำการกระทบยอดรายจ่าย (จ่ายจากเงินทุนสำรองเงินสะสม)
 - ❖ กระดาษทำการกระทบยอดรายจ่าย (จ่ายจากเงินกู้)
 - ❖ กระดาษทำการกระทบยอดงบประมาณคงเหลือ
 - ❖ กระดาษทำการกระทบยอดการโอนงบประมาณรายจ่าย
3. รายงานประจำปี ได้แก่
 - ❖ รายงานรายจ่ายในการดำเนินงานที่จ่ายจากเงินรายรับตามแผนงาน
 - ❖ รายงานรายจ่ายในการดำเนินงานที่จ่ายจากเงินรายรับตามแผนงานรวม
 - ❖ งบแสดงผลการดำเนินงานจ่ายจากเงินรายรับ
 - ❖ รายงานรายจ่ายในการดำเนินงานจ่ายจากเงินสะสม
 - ❖ รายงานรายจ่ายในการดำเนินงานจ่ายจากเงินทุนสำรองเงินสะสม
 - ❖ รายงานรายจ่ายในการดำเนินงานที่จ่ายจากเงินกู้
 - ❖ งบแสดงฐานะการเงิน หมายเหตุประกอบงบแสดงฐานะการเงิน
 - ❖ งบแสดงผลการดำเนินงานจ่ายจากเงินรายรับ
 - ❖ งบแสดงผลการดำเนินงานรวมจ่ายจากเงินรายรับและเงินสะสม
 - ❖ งบแสดงผลการดำเนินงานจ่ายจากเงินรายรับเงินสะสมและเงินทุนสำรองเงินสะสม
 - ❖ งบแสดงผลการดำเนินงานจ่ายจากเงินรายรับเงินสะสม เงินทุนสำรองเงินสะสมและเงินกู้