

# แผนการจัดเก็บรายได้ ประจำปีงบประมาณ ๒๕๖๘



งานพัฒนารายได้กองคลัง  
องค์การบริหารส่วนตำบลคลองใหม่  
อำเภอสามพราน จังหวัดนครปฐม

## คำนำ

ด้วยองค์การบริหารส่วนตำบลคลองใหม่ เป็นหน่วยงานท้องถิ่นมีอำนาจหน้าที่ในการดำเนินการจัดเก็บรายได้ที่ต้องจัดเก็บเอง ซึ่งประกอบด้วยภาษีที่ดินและสิ่งปลูกสร้าง ภาษีป้าย ค่าน้ำประปา ค่าธรรมเนียมใบอนุญาตต่าง ๆ ซึ่งการจัดเก็บรายได้ทุกประเภทจะมีประสิทธิภาพได้จะต้องครอบคลุมถึงขั้นตอน กิจกรรมในการดำเนินการจัดเก็บรายได้ท้องถิ่น

ดังนั้น เพื่อให้การจัดเก็บรายได้ทุกประเภทดำเนินการเป็นไปด้วยความเรียบร้อย ถูกต้องทันตามกำหนดระยะเวลา และเก็บรายได้ให้มีประสิทธิภาพ องค์การบริหารส่วนตำบลคลองใหม่จึงได้จัดทำแผนพัฒนาประสิทธิภาพการจัดเก็บรายได้ ประจำปีงบประมาณ พ.ศ. ๒๕๖๘ ขึ้นโดยมุ่งหวังให้การจัดเก็บรายได้ขององค์การบริหารส่วนตำบลคลองใหม่เป็นไปตามเป้าหมายต่อไป

จัดทำแผนโดย

กองคลัง องค์การบริหารส่วนตำบลคลองใหม่  
อำเภอสามพราน จังหวัดนครปฐม

## ภาษีที่ดินและสิ่งปลูกสร้าง

๑. **ทรัพย์สินที่ต้องเสียภาษี** คือ ที่ดินหรือสิ่งปลูกสร้าง

๑.๑ **ที่ดิน** หมายความว่า พื้นดิน และให้หมายความรวมถึงพื้นที่ที่เป็นภูเขาหรือที่มีน้ำด้วย (แม่น้ำและทะเลไม่ถือเป็นที่ดินตามพระราชบัญญัตินี้) ที่ดินที่ต้องเสียภาษี ได้แก่

(๑) ที่ดินที่เป็นกรรมสิทธิ์ของบุคคลธรรมดาหรือนิติบุคคล เช่น โฉนด ตราจอง ตราจองที่ตราว่าได้ทำประโยชน์ นส. ๓, นส.๓ ก และ นส.๓ ข

(๒) ที่ดินที่ไม่เป็นกรรมสิทธิ์ของบุคคลธรรมดาหรือนิติบุคคล แต่อยู่ในความครอบครองของบุคคลธรรมดาหรือนิติบุคคล เช่น สปก. ๔, ก.ส.น., ส.ค.๑, นค.๑, นค.๓ ส.ท.ก.๑ ก, ส.ท.ก.๒ ก, นส.๒ (ใบจอง) และที่ดินอันเป็นทรัพย์สินของรัฐซึ่งมีการเข้าไปครอบครองหรือทำประโยชน์ ฯลฯ เป็นต้น

๑.๒ **สิ่งปลูกสร้าง** หมายความว่า โรงเรือน อาคาร ตึก หรือสิ่งปลูกสร้างอย่างอื่นที่บุคคลอาจเข้าอยู่อาศัยหรือใช้สอยได้ หรือที่ใช้เป็นที่เก็บสินค้าหรือประกอบการอุตสาหกรรมหรือพาณิชย์กรรม และให้หมายความรวมถึงห้องชุดตามกฎหมายว่าด้วยอาคารชุดที่ได้ออกหนังสือแสดงกรรมสิทธิ์ห้องชุดแล้ว หรือแฟ้มที่บุคคลอาจเข้าอยู่อาศัยได้หรือที่มีไว้เพื่อหาผลประโยชน์ด้วย

## ๒. **ทรัพย์สินที่อยู่ในข่ายได้รับการยกเว้นภาษี**

พระราชบัญญัติภาษีที่ดินและสิ่งปลูกสร้าง พ.ศ. ๒๕๖๒ ได้กำหนดรายละเอียดของทรัพย์สินที่ได้รับการยกเว้นไม่ต้องเสียภาษีที่ดินและสิ่งปลูกสร้างไว้ในมาตรา ๘ ดังนี้

๒.๑ ทรัพย์สินของรัฐหรือหน่วยงานของรัฐซึ่งใช้ในกิจการของรัฐหรือของหน่วยงานของรัฐ หรือในกิจการสาธารณะที่มีได้ใช้หาผลประโยชน์

๒.๒ ทรัพย์สินที่เป็นที่ทำ การองค์การสหประชาชาติ ทบวงการชำนัญพิเศษขององค์การสหประชาชาติ หรือองค์การระหว่างประเทศอื่น ซึ่งประเทศไทยมีข้อผูกพันที่ต้องยกเว้นภาษีให้ตามสนธิสัญญาหรือความตกลงอื่นใด เช่น ที่ดินและอาคารที่ทำกรองค์การสหประชาชาติ เป็นต้น

๒.๓ ทรัพย์สินที่เป็นที่ทำกรสถานทูตหรือสถานกงสุลของต่างประเทศ ซึ่งเป็นไปตามหลักถ้อยที่ถ้อยปฏิบัติต่อกัน เช่น ที่ดินและอาคารที่เป็นที่ตั้งของสถานทูตต่างๆ เป็นต้น

๒.๔ ทรัพย์สินของสภากาชาดไทย เช่น ที่ดินและอาคารของสถานเสาวภา เป็นต้น

๒.๕ ทรัพย์สินที่เป็นศาสนสมบัติไม่ว่าของศาสนาใดที่ใช้เฉพาะเพื่อการประกอบศาสนกิจหรือกิจการสาธารณะ หรือทรัพย์สินที่เป็นที่อยู่ของสงฆ์ นักพรต นักบวช หรือบาทหลวง ไม่ว่าศาสนาใด หรือทรัพย์สินที่เป็นศาลเจ้าที่มีได้ใช้หาผลประโยชน์

๒.๖ ทรัพย์สินที่ใช้เป็นสุสานสาธารณะหรือฌาปนสถานสาธารณะที่มีได้รับประโยชน์ตอบแทน

๒.๗ ทรัพย์สินที่เป็นของมูลนิธิหรือองค์การหรือสถานสาธารณกุศลตามที่รัฐมนตรีว่าการกระทรวงการคลังประกาศกำหนด เฉพาะที่มีได้ใช้หาผลประโยชน์

๒.๘ ทรัพย์สินของเอกชนเฉพาะส่วนที่ได้ยินยอมให้ทางราชการจัดให้ใช้เพื่อสาธารณประโยชน์ตามหลักเกณฑ์และเงื่อนไขที่รัฐมนตรีว่าการกระทรวงการคลังประกาศกำหนด

๒.๙ ทรัพย์สินส่วนกลางที่มีไว้เพื่อใช้หรือเพื่อประโยชน์ร่วมกันสำหรับเจ้าของร่วมตามกฎหมายว่าด้วยอาคารชุด เช่น สระว่ายน้ำ ห้องฟิตเนส และสวนสาธารณะในพื้นที่ส่วนกลางของอาคารชุด เป็นต้น

๒.๑๐ ที่ดินอันเป็นสาธารณูปโภคตามกฎหมายว่าด้วยการจัดสรรที่ดิน เช่น ถนน สวน หรือสนามเด็กเล่น เป็นต้น

๒.๑๑ ที่ดินอันเป็นพื้นที่สาธารณูปโภคตามกฎหมายว่าด้วยการนิคมอุตสาหกรรมแห่งประเทศไทย

๒.๑๒ ทรัพย์สินอื่นตามที่กำหนดในกฎกระทรวง เช่น ทรัพย์สินพระมหากษัตริย์เฉพาะที่ไม่ได้ใช้หาผลประโยชน์ ทรัพย์สินของรัฐวิสาหกิจที่อยู่ระหว่างการพัฒนาและยังไม่ได้ใช้หาผลประโยชน์ ทรัพย์สินที่เป็นโครงสร้างพื้นฐานด้านคมนาคม เป็นต้น



๓. **ฐานภาษี** คือ มูลค่าทั้งหมดของที่ดินหรือสิ่งปลูกสร้าง โดยการคำนวณมูลค่าของที่ดินหรือสิ่งปลูกสร้าง เป็นไปตามราคาประเมินทุนทรัพย์ของอสังหาริมทรัพย์เพื่อเรียกเก็บค่าธรรมเนียมจดทะเบียนสิทธิ และนิติกรรม ตามประมวลกฎหมายที่ดิน ที่คณะอนุกรรมการประจำ จังหวัดกำหนดโดยความเห็นชอบของคณะกรรมการ กำหนดราคาประเมินทุนทรัพย์

๔. **ราคาประเมินทุนทรัพย์ที่ดิน สิ่งปลูกสร้าง หรือสิ่งปลูกสร้างที่เป็นห้องชุด** คือ ราคาประเมินทุน ทรัพย์ของอสังหาริมทรัพย์เพื่อเรียกเก็บค่าธรรมเนียมจดทะเบียนสิทธิและนิติกรรมตามประมวลกฎหมายที่ดินที่ คณะอนุกรรมการประจำจังหวัดกำหนดโดยความเห็นชอบของคณะกรรมการกำหนดราคาประเมินทุนทรัพย์ และเป็นบัญชีที่องค์กรปกครองส่วนท้องถิ่นได้รับแจ้งจากกรมธนารักษ์หรือสำนักงาน ธนารักษ์พื้นที่แล้วแต่กรณี

๕. **ผู้มีหน้าที่เสียภาษี** คือ

๕.๑ บุคคลธรรมดาหรือนิติบุคคลซึ่งเป็นเจ้าของที่ดินหรือสิ่งปลูกสร้าง

๕.๒ ผู้ครอบครองหรือทำประโยชน์ในที่ดินหรือสิ่งปลูกสร้างอันเป็นทรัพย์สินของรัฐ ไม่ว่าจะเป็นการเข้าไปทำประโยชน์หรือครอบครองโดยชอบด้วยกฎหมายหรือไม่

๕.๓ ผู้มีหน้าที่ชำระภาษีแทน ได้แก่

(๑) ผู้จัดการมรดกหรือทายาท ในกรณีผู้เสียภาษีถึงแก่ความตาย

(๒) ผู้จัดการทรัพย์สิน กรณีที่ผู้เสียภาษีเป็นผู้ไม่อยู่ตามประมวลกฎหมายแพ่งและพาณิชย์ว่าด้วยสาบสูญ

(๓) ผู้แทนโดยชอบธรรม ผู้อนุบาลหรือผู้พิทักษ์ ในกรณีที่ผู้เสียภาษีเป็นผู้เยาว์คนไร้ความสามารถหรือคนเสมือนไร้ ความสามารถ

(๔) ผู้แทนของนิติบุคคล ในกรณีที่ผู้เสียภาษีเป็นนิติบุคคล ทั้งนี้ จะต้องมิหนังสือมอบอำนาจเป็นหลักฐานมาแสดง ต่อองค์กรปกครองส่วนท้องถิ่นเพื่อเก็บไว้เป็นหลักฐานด้วย

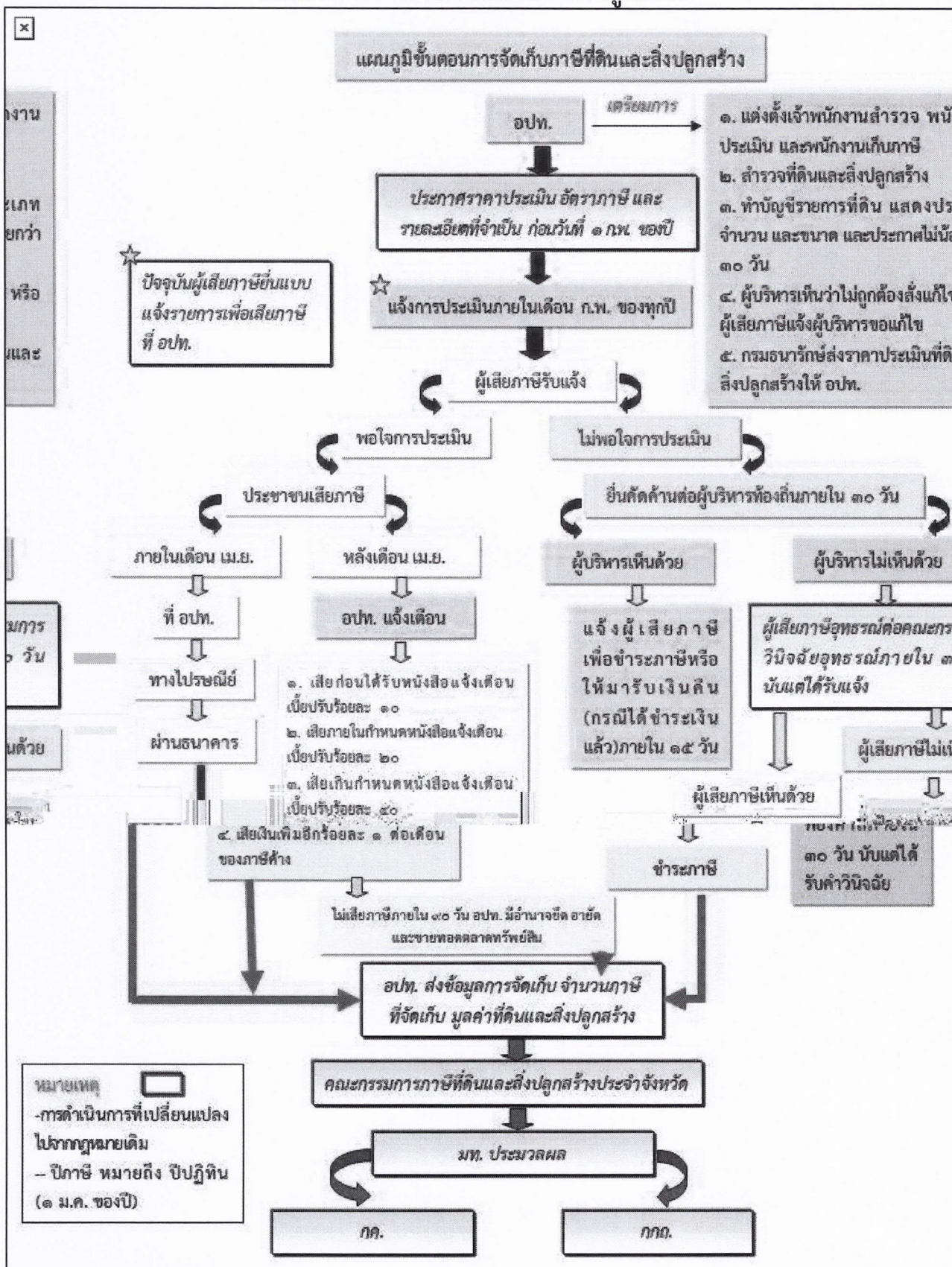
(๕) ผู้ชำระบัญชี ในกรณีที่ผู้เสียภาษีเป็นนิติบุคคลเลิกกันโดยมีการชำระบัญชี

(๖) เจ้าของรวมคนใดคนหนึ่ง ในกรณีที่ทรัพย์สินที่ต้องเสียภาษีเป็นของบุคคลหลายคนรวมกัน

๕.๔ กรณีที่ที่ดินและสิ่งปลูกสร้างบนที่ดินนั้นเป็นของต่างเจ้าของกัน ให้เจ้าของที่ดินและเจ้าของ สิ่งปลูกสร้างนั้นเป็นผู้เสียภาษี กรณีที่ดินหรือสิ่งปลูกสร้างที่ตนเป็นเจ้าของ



## ขั้นตอนการจัดเก็บภาษีที่ดินและสิ่งปลูกสร้าง





## การประเมินภาษี

### ฐานภาษี

คือ มูลค่าทั้งหมดของที่ดินหรือสิ่งปลูกสร้าง โดยการคำนวณมูลค่าของที่ดินหรือสิ่งปลูกสร้าง เป็นไปตามหลักเกณฑ์ ดังนี้ (มาตรา ๓๒)

- (๑) ที่ดิน ให้ใช้ราคาประเมินทุนทรัพย์ที่ดินเป็นเกณฑ์ในการคำนวณ
- (๒) สิ่งปลูกสร้าง ให้ใช้ราคาประเมินทุนทรัพย์สิ่งปลูกสร้างเป็นเกณฑ์ในการคำนวณ
- (๓) สิ่งปลูกสร้างที่เป็นห้องชุด ให้ใช้ราคาประเมินทุนทรัพย์ห้องชุดเป็นเกณฑ์ในการคำนวณ

### การยกเว้นมูลค่าของฐานภาษี

ให้องค์กรปกครองส่วนท้องถิ่นหักมูลค่าของฐานภาษีออกก่อนที่จะนำไปคำนวณภาษี หากเข้าหลักเกณฑ์ดังต่อไปนี้

๑. ที่ดินหรือสิ่งปลูกสร้างที่เจ้าของซึ่งเป็นบุคคลธรรมดาใช้ประโยชน์ในการประกอบเกษตรกรรมอยู่ในเขตองค์กรปกครองส่วนท้องถิ่นใด ให้ได้รับยกเว้นมูลค่าของฐานภาษีของที่ดินหรือสิ่งปลูกสร้างนั้นรวมกันไม่เกิน ๕๐ ล้านบาท

โดยมีวิธีการคำนวณ ดังนี้

(๑.๑) กรณีเป็นเจ้าของแปลงเดียว ให้นำมูลค่าของที่ดินและสิ่งปลูกสร้างนั้นหักด้วย ๕๐ ล้านบาท ส่วนที่เหลือคือมูลค่าของฐานภาษี หากมูลค่าของฐานภาษีที่คำนวณได้ดังกล่าวมีมูลค่าน้อยกว่าหรือเท่ากับศูนย์ ให้มูลค่าของฐานภาษีดังกล่าวเท่ากับศูนย์

(๑.๒) กรณีเป็นเจ้าของมากกว่า ๑ แปลง ให้นำมูลค่าที่ดินและสิ่งปลูกสร้างนั้นหักด้วย ๕๐ ล้านบาท โดยให้หักมูลค่าของที่ดินและสิ่งปลูกสร้างของแปลงที่มีมูลค่าสูงสุดก่อนแล้วหักมูลค่าของที่ดินและสิ่งปลูกสร้างที่มีมูลค่าสูงในลำดับรองลงมาตามลำดับ เมื่อหักครบ ๕๐ ล้านบาทแล้ว มูลค่าทรัพย์สินที่เหลือแต่ละแปลงคือมูลค่าของฐานภาษี หากมูลค่าของฐานภาษีดังกล่าวมีมูลค่าน้อยกว่าหรือเท่ากับศูนย์ ให้มูลค่าของฐานภาษีดังกล่าวเท่ากับศูนย์

๒. ที่ดินและสิ่งปลูกสร้างที่เจ้าของซึ่งเป็นบุคคลธรรมดาใช้เป็นที่อยู่อาศัยและมีชื่ออยู่ในทะเบียนบ้านในวันที่ ๑ มกราคมของปีภาษีนั้น ให้ได้รับยกเว้นมูลค่าของฐานภาษีไม่เกิน ๕๐ ล้านบาท โดยมีวิธีการคำนวณคือ ให้นำมูลค่าของที่ดินและสิ่งปลูกสร้างหักด้วย ๕๐ ล้านบาท ส่วนที่เหลือคือมูลค่าของฐานภาษี หากมูลค่าของฐานภาษีที่คำนวณได้ดังกล่าวมีมูลค่าน้อยกว่าหรือเท่ากับศูนย์ ให้มูลค่าของฐานภาษีดังกล่าวเท่ากับศูนย์

๓. กรณีที่บุคคลธรรมดาเป็นเจ้าของสิ่งปลูกสร้าง แต่ไม่ได้เป็นเจ้าของที่ดินและใช้สิ่งปลูกสร้างดังกล่าวเป็นที่อยู่อาศัยและมีชื่ออยู่ในทะเบียนบ้าน ให้ได้รับยกเว้นมูลค่าของฐานภาษีไม่เกิน ๑๐ ล้านบาท โดยมีวิธีการคำนวณคือ ให้นำมูลค่าของสิ่งปลูกสร้างนั้นหักด้วย ๑๐ ล้านบาท ส่วนที่เหลือคือมูลค่าของฐานภาษี หากมูลค่าของฐานภาษีที่คำนวณได้ดังกล่าวมีมูลค่าน้อยกว่าหรือเท่ากับศูนย์ ให้มูลค่าของฐานภาษีดังกล่าวเท่ากับศูนย์

### อัตราภาษี

๑. เพดานอัตราภาษี แยกตามการใช้ประโยชน์ได้ดังนี้

๑.๑ ที่ดินหรือสิ่งปลูกสร้างที่ใช้ประโยชน์ในการประกอบเกษตรกรรม อัตราภาษีไม่เกินร้อยละ ๐.๑๕ ของฐานภาษี

๑.๒ ที่ดินหรือสิ่งปลูกสร้างที่ใช้ประโยชน์เป็นที่อยู่อาศัย อัตราภาษีไม่เกินร้อยละ ๐.๓ ของฐานภาษี

๑.๓ ที่ดินหรือสิ่งปลูกสร้างที่ใช้ประโยชน์อื่นนอกจาก (๑) หรือ (๒) อัตราภาษีไม่เกินร้อยละ ๑.๒ ของฐานภาษี

๑.๔ ที่ดินหรือสิ่งปลูกสร้างที่ทิ้งไว้ว่างเปล่าหรือไม่ได้ทำประโยชน์ตามควรแก่สภาพอัตราภาษี ไม่เกินร้อยละ ๑.๒ ของฐานภาษี

๒. อัตราที่ใช้จัดเก็บจริง จะใช้อัตราภาษีตามมูลค่าของฐานภาษี ดังนี้

ประเภทที่ดินและสิ่งปลูกสร้าง	มูลค่า (ล้านบาท)	อัตราภาษี (ร้อยละ)
เกษตรกรรม (บุคคลธรรมดาเป็นเจ้าของ)	ไม่เกิน ๗๕	๐.๐๑
	เกิน ๗๕ - ๑๐๐	๐.๐๓
	เกิน ๑๐๐ - ๕๐๐	๐.๐๕
	เกิน ๕๐๐ - ๑,๐๐๐	๐.๐๗
	เกิน ๑,๐๐๐ ขึ้นไป	๐.๑๐

ประเภทที่ดินและสิ่งปลูกสร้าง	มูลค่า (ล้านบาท)	อัตราภาษี (ร้อยละ)
เกษตรกรรม (นิติบุคคลเป็นเจ้าของ)	ไม่เกิน ๗๕	๐.๐๑
	เกิน ๗๕ - ๑๐๐	๐.๐๓
	เกิน ๑๐๐ - ๕๐๐	๐.๐๕
	เกิน ๕๐๐ - ๑,๐๐๐	๐.๐๗
	เกิน ๑,๐๐๐ ขึ้นไป	๐.๑๐

ประเภทที่ดินและสิ่งปลูกสร้าง	มูลค่า (ล้านบาท)	อัตราภาษี (ร้อยละ)
ที่อยู่อาศัยหลังหลัก (กรณีที่ดินและสิ่งปลูกสร้าง ที่เจ้าของเป็นบุคคลธรรมดา และมีชื่ออยู่ในทะเบียนบ้านตาม กฎหมายว่าด้วยการทะเบียน ราษฎรในวันที่ ๑ มกราคม ของปีภาษีนั้น)	ไม่เกิน ๒๕	๐.๐๓
	เกิน ๒๕ - ๕๐	๐.๐๕
	เกิน ๕๐ ขึ้นไป	๐.๑๐

ประเภทที่ดินและสิ่งปลูกสร้าง	มูลค่า (ล้านบาท)	อัตราภาษี (ร้อยละ)
ที่อยู่อาศัยหลังอื่นๆ	ไม่เกิน ๕๐	๐.๐๒
	เกิน ๕๐ - ๗๕	๐.๐๓
	เกิน ๗๕ - ๑๐๐	๐.๐๕
	เกิน ๑๐๐ ขึ้นไป	๐.๑๐

ประเภทที่ดินและสิ่งปลูกสร้าง	มูลค่า (ล้านบาท)	อัตราภาษี (ร้อยละ)
๑. อื่นๆ ๒. ที่ดินหรือสิ่งปลูกสร้างที่ทิ้งไว้ ว่างเปล่าหรือไม่ได้ทำประโยชน์ ตามสมควรแก่สภาพ (เสียเพิ่ม ๐.๓% ทุก ๓ ปี แต่รวมแล้วไม่ เกิน ๓%)	ไม่เกิน ๕๐	๐.๓
	เกิน ๕๐ - ๒๐๐	๐.๔
	เกิน ๒๐๐ - ๑,๐๐๐	๐.๕
	เกิน ๑,๐๐๐ - ๕,๐๐๐	๐.๖
	เกิน ๕,๐๐๐ ขึ้นไป	๐.๗



## การลดและการยกเว้นภาษี

ที่ดินหรือสิ่งปลูกสร้างอาจได้รับการลดหรือยกเว้นภาษีหากเข้าหลักเกณฑ์ ดังต่อไปนี้

๑. ลดภาษีสำหรับที่ดินหรือสิ่งปลูกสร้างบางประเภทตามที่กำหนดในพระราชกฤษฎีกา ดังนี้

๑.๑ ลดภาษีให้ร้อยละ ๕๐ ของจำนวนภาษีที่จะต้องเสียสำหรับที่ดินและสิ่งปลูกสร้าง หรือสิ่งปลูกสร้าง หรือห้องชุด ที่เจ้าของซึ่งเป็นบุคคลธรรมดาใช้เป็นที่อยู่อาศัยและมีชื่ออยู่ในทะเบียนบ้านในวันที่ ๑ มกราคมของปีภาษีนั้น ที่ได้โอนสิทธิในหนังสือแสดงสิทธิหรืออสังหาริมทรัพย์อื่นรับเป็นมรดก แต่ไม่ใช่บังคับกับผู้รับโอนที่ดินและสิ่งปลูกสร้าง หรือห้องชุดในทอดต่อ ๆ ไป

๑.๒ ลดภาษีร้อยละ ๙๐ ของจำนวนภาษีที่จะต้องเสียของทรัพย์สิน ดังต่อไปนี้

๑.๒.๑ อสังหาริมทรัพย์หรือการขายของสถาบันการเงินตามกฎหมายว่าด้วยธุรกิจสถาบันการเงิน เป็นเวลาไม่เกิน ๕ ปี นับจากวันที่ได้กรรมสิทธิ์

๑.๒.๒ อสังหาริมทรัพย์หรือการขายของบริษัทบริหารสินทรัพย์ตามกฎหมายว่าด้วยบริษัทบริหารสินทรัพย์ เป็นเวลาไม่เกิน ๕ ปี นับจากวันที่ได้กรรมสิทธิ์

๑.๒.๓ อสังหาริมทรัพย์หรือการขายของสถาบันการเงินที่มีกฎหมายเฉพาะจัดตั้งขึ้นตามกฎหมายจัดตั้งสถาบันการเงินเฉพาะกิจ เป็นเวลาไม่เกิน ๕ ปี นับจากวันที่ได้กรรมสิทธิ์

๑.๒.๔ ที่ดินหรือสิ่งปลูกสร้างที่นำมาพัฒนาเป็นโครงการจัดสรรเพื่ออยู่อาศัย หรืออุตสาหกรรม ตามกฎหมายว่าด้วยการจัดสรรที่ดิน เป็นเวลาไม่เกิน ๓ ปี นับจากวันที่ได้รับอนุญาตให้ทำการจัดสรรที่ดินดังกล่าว

๑.๒.๕ ที่ดินหรือสิ่งปลูกสร้างที่นำมาพัฒนาเป็นอาคารชุดเพื่ออยู่อาศัยตามกฎหมายว่าด้วยอาคารชุด เป็นเวลาไม่เกิน ๓ ปี นับจากวันที่ได้รับอนุญาตก่อสร้างอาคารชุดดังกล่าว

๑.๒.๖ ที่ดินหรือสิ่งปลูกสร้างที่นำมาพัฒนาเป็นนิคมอุตสาหกรรมตามกฎหมายว่าด้วยการนิคมอุตสาหกรรมแห่งประเทศไทย เป็นเวลาไม่เกิน ๓ ปี นับจากวันที่ได้รับอนุญาตจัดตั้งนิคมอุตสาหกรรมดังกล่าว

๑.๒.๗ ที่ดินหรือสิ่งปลูกสร้างตามกฎหมายว่าด้วยการจัดสรร กฎหมายว่าด้วยอาคารชุด หรือกฎหมายว่าด้วยการนิคมอุตสาหกรรมแห่งประเทศไทยที่อยู่ระหว่างรอการขาย เป็นเวลาไม่เกิน ๒ ปี

๑.๓ ลดภาษีร้อยละ ๙๐ ของจำนวนภาษีที่จะต้องเสียสำหรับที่ดินและสิ่งปลูกสร้างที่ใช้ประโยชน์ในกิจการของสถานอุดมศึกษาและโรงเรียน ดังต่อไปนี้

๑.๓.๑ สถานอุดมศึกษาของเอกชน ซึ่งเป็นการศึกษาขั้นพื้นฐานตามกฎหมายว่าด้วยสถาบันอุดมศึกษาเอกชน

๑.๓.๒ โรงเรียนตามกฎหมายว่าด้วยโรงเรียนเอกชน ได้แก่ โรงเรียนในระบบ และโรงเรียนนอกระบบ ประเภทสอนศาสนา ศูนย์การศึกษาอิสลามประจำมัสยิด (ตาดีกา) และสถาบันศึกษาปอเนาะ

๑.๔ ลดภาษีร้อยละ ๙๐ ของจำนวนภาษีที่จะต้องเสียของทรัพย์สินที่ใช้เป็นสถานที่เล่นกีฬา สวนสัตว์ สวนสนุก หรือที่จอดรถสาธารณะ

๑.๕ ลดภาษีร้อยละ ๙๐ ของจำนวนภาษีที่จะต้องเสียของทรัพย์สินที่เป็นโครงสร้างพื้นฐานด้านคมนาคม ดังต่อไปนี้

๑.๕.๑ อสังหาริมทรัพย์ที่เป็นโครงสร้างพื้นฐานด้านคมนาคมทางอากาศ เฉพาะส่วนของที่ดินที่ใช้เป็นทางขึ้นลงอากาศยาน ทางขับ ลานจอดอากาศยาน และหลุมจอดอากาศยานระยะไกล

๑.๕.๒ อสังหาริมทรัพย์ที่เป็นโครงสร้างพื้นฐานด้านคมนาคมทางบก ที่เป็นทางพิเศษและทางพิเศษระหว่างเมือง เฉพาะส่วนดังต่อไปนี้

(ก) ทางยกระดับ

(ข) ที่ดินที่ตั้งของถนนหรือทางยกระดับ

(ค) ที่ดินที่เป็นลานจอดรถโดยสารสาธารณะในสถานีขนส่งผู้โดยสาร

๑.๕.๓ อสังหาริมทรัพย์ที่เป็นโครงสร้างพื้นฐานด้านคมนาคมทางราง เฉพาะส่วนดังต่อไปนี้

(ก) สิ่งปลูกสร้างที่ใช้เป็นเส้นทางเดินรถไฟ

(ข) ที่ดินที่ตั้งของเส้นทางเดินรถไฟส่วนที่อยู่เหนือพื้นดิน

(ค) ที่ดินและสิ่งปลูกสร้างที่ใช้เป็นที่จอดรถยนต์สำหรับผู้โดยสารรถไฟ

๑.๖ ลดภาษีร้อยละ ๕๐ ของจำนวนภาษีที่จะต้องเสียของทรัพย์สินที่เป็นโครงสร้างพื้นฐานด้านพลังงาน ดังต่อไปนี้

๑.๖.๑ อสังหาริมทรัพย์ที่เป็นโครงสร้างพื้นฐานด้านพลังงาน เฉพาะส่วนของที่ดินและสิ่งปลูกสร้างที่ใช้เป็นโรงผลิตไฟฟ้า

๑.๖.๒ อสังหาริมทรัพย์ที่เป็นโครงสร้างพื้นฐานด้านพลังงาน เฉพาะส่วนของที่ดินและสิ่งปลูกสร้างที่ใช้เป็นเขื่อน

๒. ลดหรือยกเว้นภาษีในกรณีที่ดินหรือสิ่งปลูกสร้างได้รับความเสียหายมากหรือถูกทำลายให้เสื่อมสภาพด้วยเหตุอันพ้นวิสัยที่จะป้องกันได้โดยทั่วไป โดยมีแนวทาง ดังนี้

๒.๑ ต้องปรากฏว่าในปีที่ล่วงมาแล้ว ที่ดินหรือสิ่งปลูกสร้างในบริเวณนั้นได้รับความเสียหายมากหรือถูกทำลายให้เสื่อมสภาพอันเนื่องมาจาก “เหตุอันพ้นวิสัย” ในช่วงระยะเวลาใดระยะเวลาหนึ่ง

๒.๒ “เหตุอันพ้นวิสัย” หมายความว่า เหตุที่เกิดจากสาธารณภัยอันได้แก่ อัคคีภัย ภัยแล้ง ภาวะฝนแล้ง ฝนทิ้งช่วง ภัยจากลูกเห็บ ภัยอันเกิดจากไฟฟ้า ภัยที่เกิดจากโรคหรือการระบาดของแมลงหรือศัตรูพืชทุกชนิด อากาศหนาวจัดผิดปกติ ภัยสงคราม และภัยอันเนื่องมาจากการกระทำของผู้ก่อการร้าย กองกำลังจากนอกประเทศ ตลอดจนภัยอื่นๆ ไม่ว่าจะเกิดจากธรรมชาติ หรือมีบุคคลหรือสัตว์ทำให้เกิดขึ้น ซึ่งก่อให้เกิดความเสียหายแก่ที่ดินหรือสิ่งปลูกสร้าง

๒.๓ หลักเกณฑ์ในการลดหรือยกเว้นภาษี

๒.๓.๑ เสียหายไม่เกิน ๒ ใน ๓ ของจำนวนเนื้อที่ทั้งหมดให้ลดภาษีตามส่วนที่เสียหาย

๒.๓.๒ เสียหายเกินกว่า ๒ ใน ๓ ของจำนวนเนื้อที่ทั้งหมดให้ได้รับยกเว้นภาษี

๒.๔ ให้ผู้บริหารท้องถิ่นหรือผู้ว่าราชการกรุงเทพมหานครแล้วแต่กรณี แต่งตั้งเจ้าหน้าที่เพื่อดำเนินการสำรวจเนื้อที่ดินและสิ่งปลูกสร้างบริเวณที่ได้รับความเสียหายมากหรือถูกทำลาย โดยให้ทำบัญชีรายชื่อเจ้าของที่ดินและสิ่งปลูกสร้าง จำนวนเนื้อที่ดินหรือสิ่งปลูกสร้างที่ได้รับความเสียหายมากหรือถูกทำลายแต่ละรายแล้วรายงานพร้อมส่งบัญชีดังกล่าวไปยังคณะกรรมการภาษีที่ดินและสิ่งปลูกสร้างประจำจังหวัดหรือรัฐมนตรีว่าการกระทรวงมหาดไทยแล้วแต่กรณี

๒.๕ คณะกรรมการภาษีที่ดินและสิ่งปลูกสร้างประจำจังหวัดหรือรัฐมนตรีว่าการกระทรวงมหาดไทยแล้วแต่กรณี จะออกไปตรวจสอบด้วยตนเองหรือจะมอบหมายให้ข้าราชการผู้ใดออกไปตรวจสอบแทนก็ได้

๒.๖ เมื่อคณะกรรมการภาษีที่ดินและสิ่งปลูกสร้างประจำจังหวัดหรือรัฐมนตรีว่าการกระทรวงมหาดไทยพิจารณาลดหรือยกเว้นภาษีให้แก่ผู้ใดแล้ว ให้ส่งบัญชีรายชื่อผู้ได้รับการยกเว้นหรือลดภาษีที่ดินและสิ่งปลูกสร้างไปยังผู้บริหารท้องถิ่นหรือผู้ว่าราชการกรุงเทพมหานครแล้วแต่กรณี

๒.๗ เมื่อผู้บริหารท้องถิ่นหรือผู้ว่าราชการกรุงเทพมหานครแล้วแต่กรณี ได้รับแจ้งตามข้อ ๒.๖ แล้วให้ดำเนินการดังนี้

๒.๗.๑ ในกรณีลดภาษีให้แก่เงินภาษีที่ดินและสิ่งปลูกสร้างตามจำนวนที่คณะกรรมการภาษีที่ดินและสิ่งปลูกสร้างประจำจังหวัดหรือรัฐมนตรีว่าการกระทรวงมหาดไทยแล้วแต่กรณีสั่งลดแล้วในปีต่อไป

๒.๗.๒ ในกรณียกเว้นภาษีให้แก่เงินภาษีที่ดินและสิ่งปลูกสร้างในปีต่อไป



## การคำนวณภาษี

### **๑. การคำนวณภาษีสำหรับที่ดินหรือสิ่งปลูกสร้างที่ใช้ประกอบการเกษตร**

- ๑.๑ ให้คำนวณมูลค่าฐานภาษีรายแปลง
- ๑.๒ นำมูลค่าทุกแปลงมารวมกันเป็นฐานภาษี
- ๑.๓ นำฐานภาษีมาหักมูลค่าฐานภาษีที่ ๕๐ ล้านบาทโดยหักจากแปลงที่มีราคาสูงสุดตามลำดับ
- ๑.๔ หลังจากหักฐานภาษี ๕๐ ล้านบาทแล้ว คำนวณแยกเป็นรายแปลง แปลงใดมีพื้นที่ดินต่อกันให้นำมูลค่าฐานภาษีมารวมกันเพื่อคำนวณภาษี

**หมายเหตุใน ๓ ปีแรก ยกเว้นฐานภาษีให้กับที่ดินหรือสิ่งปลูกสร้างที่เจ้าของซึ่งเป็นบุคคลธรรมดาใช้ที่ดินหรือสิ่งปลูกสร้างเพื่อประกอบเกษตรกรรม (กรณีบุคคลธรรมดาเป็นผู้ครอบครองหรือทำประโยชน์ในที่ดินหรือสิ่งปลูกสร้างของรัฐไม่ได้รับการยกเว้นภาษีตามมาตรา ๙๗ แห่งพระราชบัญญัติภาษีที่ดินและสิ่งปลูกสร้าง พ.ศ. ๒๕๖๒ ดังนั้น การยกเว้นฐานภาษีในกรณีนี้จึงต้องตราเป็นกฎกระทรวง)**

### **๒. การคำนวณภาษีสำหรับที่ดินหรือสิ่งปลูกสร้างที่ใช้อาศัย**

- ๒.๑ ให้คำนวณมูลค่าของที่ดิน
- ๒.๒ คำนวณมูลค่าของสิ่งปลูกสร้างและหักค่าเสื่อมตามตารางการหักค่าเสื่อม
- ๒.๓ นำมูลค่าของที่ดินและมูลค่าของสิ่งปลูกสร้างมารวมกัน มูลค่าที่ได้ถือเป็นฐานภาษี
- ๒.๔ นำมูลค่าฐานภาษีที่ได้ตามข้อ ๑.๒ มาหักฐานมูลค่าฐานภาษีที่ยกเว้นตามเกณฑ์ ดังนี้
  - ๒.๔.๑ กรณีบ้านหลังแรก จะต้องมียกเว้นมูลค่าที่ดินเป็นของตนเอง บ้านเป็นของตัวเองและมีชื่อในทะเบียนบ้าน ณ วันที่ ๑ มกราคม ๒๕๖๒ ให้ยกเว้นมูลค่าฐานภาษี ๕๐ ล้านบาท ส่วนที่เกินคิดในอัตราร้อยละ ๐.๐๓
  - ๒.๔.๒ กรณีบ้านหลังแรก มีเอกสารสิทธิที่ดินเป็นของคนอื่น บ้านเป็นของตนเองและมีชื่อในทะเบียนบ้าน ณ วันที่ ๑ มกราคม ๒๕๖๒ ให้ยกเว้นมูลค่าฐานภาษี ๕๐ ล้านบาท ส่วนที่เกินให้คิดอัตราร้อยละ ๐.๐๒
  - ๒.๔.๓ กรณีบ้านหลังอื่น ๆ หมายถึงไม่มีชื่อในทะเบียนบ้านแต่เป็นเจ้าของบ้านไม่มีการยกเว้นฐานภาษีให้คิดในอัตราร้อยละ ๐.๐๒

### **๓. การคำนวณภาษีสำหรับห้องชุด**

- ๓.๑ คำนวณหามูลค่าของห้องชุด โดยนำจำนวนเนื้อที่ห้องชุดไปคูณกับราคาประเมินของห้องชุด (ไม่ต้องหักค่าเสื่อมของห้องชุด) มูลค่าที่ได้ถือเป็นฐานภาษี
- ๓.๒ นำมูลค่าฐานภาษีไปหักฐานภาษีที่ได้รับยกเว้น กรณีบ้านหลังแรก จะต้องมียกเว้นมูลค่าที่ดินเป็นของตนเอง บ้านเป็นของตัวเอง และมีชื่อในทะเบียนบ้าน ณ วันที่ ๑ มกราคม ๒๕๖๒ ให้ยกเว้นมูลค่าฐานภาษี ๕๐ ล้านบาท ส่วนที่เกินคิดในอัตรา ร้อยละ ๐.๐๓

### **๔. การคำนวณภาษีสำหรับที่ดินหรือสิ่งปลูกสร้างที่ใช้ประโยชน์อื่น**

- ๔.๑ ให้คำนวณมูลค่าของที่ดิน
- ๔.๒ คำนวณมูลค่าของสิ่งปลูกสร้างและหักค่าเสื่อมตามตารางการหักค่าเสื่อม
- ๔.๓ นำมูลค่าของที่ดินและมูลค่าของสิ่งปลูกสร้างมารวมกัน มูลค่าที่ได้ถือเป็นฐานภาษี
- ๔.๔ นำมูลค่าฐานภาษีที่ได้ตามข้อ ๔.๓. มาคำนวณภาษีตามอัตราภาษีที่กำหนด

### **๕. การคำนวณภาษีสำหรับที่ดินที่ทิ้งไว้ว่างเปล่าหรือไม่ได้ทำประโยชน์ตามควรแก่สภาพ**

- ๕.๑ ให้คำนวณมูลค่าของที่ดิน
- ๕.๒ มูลค่าที่ได้ถือเป็นฐานภาษี
- ๕.๓ นำมูลค่าฐานภาษีที่ได้ตามข้อ ๕.๒ มาคำนวณภาษีตามอัตราภาษีที่กำหนด



## การแจ้งการประเมินภาษีที่ดินและสิ่งปลูกสร้าง

๑. ให้องค์กรปกครองส่วนท้องถิ่นแจ้งการประเมินแก่ผู้เสียภาษีภายในเดือนกุมภาพันธ์ของทุกปีทั้งนี้พระราชบัญญัติภาษีที่ดินและสิ่งปลูกสร้าง พ.ศ. ๒๕๖๒ ไม่ได้กำหนดให้องค์กรปกครองส่วนท้องถิ่นสามารถประเมินภายหลังเดือนกุมภาพันธ์ได้ ดังนั้น องค์กรปกครองส่วนท้องถิ่นจึงควรระมัดระวังแจ้งการประเมินให้ทันภายในระยะเวลาที่กำหนด โดยหนังสือแจ้งประเมินให้เป็นไปตามแบบที่กำหนด พร้อมส่งรายละเอียดการคำนวณภาษีให้ผู้เสียภาษีทราบด้วย

๒. การส่งหนังสือแจ้งประเมิน ให้เจ้าหน้าที่ส่งให้แก่ผู้เสียภาษีโดยตรง หรือส่งทางไปรษณีย์ลงทะเบียนตอบรับ โดยให้ส่ง ณ ภูมิลำเนาหรือถิ่นที่อยู่หรือสถานที่ทำการของบุคคลนั้นในระหว่างเวลาพระอาทิตย์ขึ้นถึงพระอาทิตย์ตกหรือในเวลาทำการของบุคคลนั้น ถ้าไม่พบผู้เสียภาษี ณ ภูมิลำเนาหรือถิ่นที่อยู่หรือสถานที่ทำการของผู้เสียภาษีจะส่งให้แก่บุคคลใดซึ่งบรรลุนิติภาวะแล้ว และอยู่ ณ ภูมิลำเนาหรือถิ่นที่อยู่หรือสถานที่ทำการที่ปรากฏว่าเป็นของผู้เสียภาษินั้นก็ได้

๓. ถ้าไม่สามารถส่งหนังสือได้ ให้ปิดหนังสือในที่ที่เห็นได้ง่าย ณ ภูมิลำเนาหรือถิ่นที่อยู่หรือสถานที่ทำการของผู้เสียภาษินั้น หรือลงประกาศแจ้งความในหนังสือพิมพ์ก็ได้ เมื่อเวลาว่างพ้นไปไม่น้อยกว่า ๗ วัน นับแต่วันที่ดำเนินการดังกล่าว ให้ถือว่าผู้เสียภาษีได้รับหนังสือแล้ว

๔. กรณีที่องค์กรปกครองส่วนท้องถิ่นพบว่าการประเมินภาษีผิดพลาดหรือไม่ครบถ้วนองค์กรปกครองส่วนท้องถิ่นมีอำนาจทบทวนการประเมินภาษีให้ถูกต้องตามผู้เสียภาษีมีหน้าที่ต้องเสียภาษีได้โดยทบทวนได้เพียง ๓ ปี นับแต่วันสุดท้ายแห่งกำหนดเวลาการชำระภาษี โดยมีขั้นตอน ดังนี้

(๑) กรณีที่ต้องชำระเพิ่มเติม ให้องค์กรปกครองส่วนท้องถิ่นแจ้งการประเมินให้แก่ผู้เสียภาษีและให้ผู้เสียภาษีชำระภาษีที่ต้องเสียเพิ่มเติมโดยไม่ต้องเสียเบี้ยปรับหรือเงินเพิ่มภายใน ๓๐ วัน นับแต่วันที่ได้รับการประเมิน

(๒) กรณีที่มีการชำระภาษีไว้เกินกว่าจำนวนที่จะต้องเสีย ให้องค์กรปกครองส่วนท้องถิ่นมีหนังสือแจ้งให้ผู้เสียภาษีทราบภายใน ๑๕ วัน นับแต่วันที่ตรวจสอบพบว่าการประเมินภาษีผิดพลาด เพื่อให้มารับเงินที่ชำระเกินคืนภายใน ๑ ปี นับแต่วันที่ได้รับหนังสือแจ้ง

## การรับชำระภาษี เบี้ยปรับและเงินเพิ่มกรณีชำระภาษีเกินกำหนดระยะเวลา และการคืนเงินภาษี

### ๑. การรับชำระภาษีที่ดินและสิ่งปลูกสร้าง

๑.๑ เมื่อองค์กรปกครองส่วนท้องถิ่นมีหนังสือแจ้งการประเมินแก่ผู้เสียภาษีภายในเดือนกุมภาพันธ์แล้วผู้เสียภาษีต้องนำเงินมาชำระต่อพนักงานเก็บภาษีภายในเดือนเมษายน ณ สำนักงานเทศบาลที่ทำการขององค์การบริหารส่วนตำบล ที่ทำการขององค์กรปกครองส่วนท้องถิ่นที่มีกฎหมายกำหนด หรือสถานที่อื่นที่ผู้บริหารท้องถิ่นกำหนด โดยให้ถือว่าวันที่พนักงานเก็บภาษีลงลายมือชื่อในใบเสร็จรับเงิน เป็นวันที่ชำระภาษี

๑.๒ องค์กรปกครองส่วนท้องถิ่นจะมอบให้ส่วนราชการรับชำระภาษีแทนองค์กรปกครองส่วนท้องถิ่นก็ได้ โดยให้องค์กรปกครองส่วนท้องถิ่นทำความเข้าใจเป็นหนังสือกับส่วนราชการนั้น และให้ส่วนราชการที่รับชำระภาษีแทน สามารถหักค่าใช้จ่ายในอัตราร้อยละ ๓ ของภาษีที่รับชำระไว้แทนได้ โดยให้ถือว่าวันที่เจ้าหน้าที่ของส่วนราชการหรือหน่วยงานของรัฐซึ่งได้รับมอบหมายลงลายมือชื่อในใบเสร็จรับเงินเป็นวันที่ชำระภาษี

๑.๓ ผู้เสียภาษีอาจชำระภาษีโดยทางไปรษณีย์ลงทะเบียนตอบรับ หรือโดยการชำระผ่านธนาคารหรือโดยวิธีการอื่นใด เช่น ชำระภาษีผ่านจุดบริการ เป็นต้น

กรณีชำระภาษีทางไปรษณีย์ลงทะเบียนตอบรับ โดยส่งธนาคณัติ ตัวแลกเงินไปรษณีย์เช็คธนาคารหรือเช็คที่ธนาคารรับรองส่งจ่ายให้แก่องค์กรปกครองส่วนท้องถิ่น ให้ถือว่าวันที่หน่วยงานให้บริการไปรษณีย์ประทับตราลงทะเบียนเป็นวันที่ชำระภาษี

กรณีชำระโดยผ่านทางธนาคารหรือวิธีการอื่นใด ให้ถือว่าวันที่ธนาคารได้รับเงินค่าภาษีหรือวันที่มีการชำระเงินค่าภาษีผ่านจุดบริการ เป็นวันที่ชำระภาษี



## ๒. การผ่อนชำระภาษี

ผู้เสียภาษีจะขอผ่อนชำระภาษีก็ได้ โดยวงเงินที่จะขอผ่อนชำระจะต้องมีจำนวนตั้งแต่ ๓,๐๐๐ บาท ขึ้นไป และต้องทำเป็นหนังสือยื่นต่อองค์กรปกครองส่วนท้องถิ่นภายในเดือนเมษายน ซึ่งกำหนดเวลาในการผ่อนชำระให้แบ่งได้ไม่เกิน ๓ งวด ๆ ละ เท่า ๆ กัน ดังนี้

๒.๑ งวดที่ ๑ ชำระภายในเดือนเมษายน

๒.๒ งวดที่ ๒ ชำระภายในเดือนพฤษภาคม

๒.๓ งวดที่ ๓ ชำระภายในเดือนมิถุนายน

## ๓. การเร่งรัดภาษีค้างชำระ

ถ้าผู้เสียภาษีไม่ชำระภาษีภายในเดือนเมษายน หรือไม่ชำระภาษีภายในระยะเวลาที่ขอผ่อนชำระ หรือไม่ชำระภาษีภายใน ๓๐ วัน นับแต่วันที่ได้รับการประเมินเพิ่มเติม ให้ถือเป็นภาษีค้างชำระ ที่จะต้องติดตามเร่งรัดภาษีค้างชำระดังกล่าว โดยให้องค์กรปกครองส่วนท้องถิ่นดำเนินการ ดังนี้

๓.๑ มีหนังสือแจ้งเตือนผู้เสียภาษีที่มีภาษีค้างชำระภายในเดือนพฤษภาคมของปี เพื่อให้มาชำระภาษีค้างชำระ พร้อมเบี้ยปรับและเงินเพิ่ม

๓.๒ ถ้าผู้เสียภาษีไม่มาชำระภายในระยะเวลาที่กำหนดในหนังสือแจ้งเตือน ให้องค์กรปกครองส่วนท้องถิ่นแจ้งรายการภาษีค้างชำระให้สำนักงานที่ดินหรือสำนักงานที่ดินสาขา ซึ่งที่ดินหรือสิ่งปลูกสร้างอยู่ในเขตท้องที่ของสำนักงานที่ดินหรือสำนักงานที่ดินสาขานั้นทราบ เพื่อใช้เป็นข้อมูลในการจดทะเบียนสิทธิและนิติกรรม โอนกรรมสิทธิ์หรือสิทธิครอบครองในที่ดินและอสังหาริมทรัพย์ต่อไป

๓.๓ การจดทะเบียนสิทธิและนิติกรรมโอนกรรมสิทธิ์หรือสิทธิครอบครองในที่ดินหรือสิ่งปลูกสร้างตามพระราชบัญญัตินี้จะไม่ทำได้ หากปรากฏหลักฐานจากองค์กรปกครองส่วนท้องถิ่นว่ามีภาษีค้างชำระสำหรับที่ดินหรือสิ่งปลูกสร้างนั้น ดังนั้น หากต่อมาผู้เสียภาษีได้มาชำระภาษีค้างชำระพร้อมเบี้ยปรับและเงินเพิ่มแล้ว องค์กรปกครองส่วนท้องถิ่นจะต้องรีบดำเนินการแจ้งให้สำนักงานที่ดินหรือสำนักงานที่ดินสาขาทราบ เพื่อถอนการอายัดดังกล่าวต่อไป

## ๔. การคิดเบี้ยปรับและเงินเพิ่ม

ถ้าผู้เสียภาษีไม่มาชำระภาษีภายในระยะเวลาที่กำหนด จะต้องเสียภาษีค้างชำระรวมทั้งเบี้ยปรับและเงินเพิ่ม ดังนี้

๔.๑ ถ้าผู้เสียภาษีมิได้มาชำระภาษีภายในเวลาที่กำหนด แต่ต่อมาได้มาชำระภาษีก่อนที่จะได้รับหนังสือแจ้งเตือน ให้คิดเบี้ยปรับร้อยละ ๑๐ ของจำนวนภาษีค้างชำระ

๔.๒ ถ้าผู้เสียภาษีมาชำระภาษีภายในระยะเวลาที่กำหนดในหนังสือแจ้งเตือน ให้คิดเบี้ยปรับร้อยละ ๒๐ ของจำนวนภาษีค้างชำระ

๔.๓ ถ้าผู้เสียภาษีมาชำระภาษีหลังจากที่กำหนดในหนังสือแจ้งเตือน ให้คิดเบี้ยปรับร้อยละ ๔๐ ของจำนวนภาษีค้างชำระ

๔.๔ ผู้เสียภาษีที่มีได้ชำระภาษีภายในเวลาที่กำหนด ให้เสียเงินเพิ่มอีกร้อยละ ๑ ต่อเดือนของจำนวนภาษีค้างชำระ เศษของเดือนให้นับเป็น ๑ เดือน โดยให้เริ่มนับเมื่อพ้นกำหนดเวลาชำระภาษีจนถึงวันที่มีการชำระภาษี แต่ไม่ให้เกินกว่าจำนวนภาษีที่ต้องชำระ

๔.๕ กรณีที่ผู้บริหารท้องถิ่นให้ขยายกำหนดเวลาชำระภาษี และได้มีการชำระภาษีภายในกำหนดเวลาที่ขยายให้ให้นั้น ให้คิดเงินเพิ่มลดลงเหลือร้อยละ ๐.๕ ต่อเดือนหรือเศษของเดือน

๔.๖ เบี้ยปรับอาจงดได้ ในกรณีที่ดินและสิ่งปลูกสร้างถูกยึดหรืออายัดตามกฎหมาย โดยผู้มีหน้าที่เสียภาษีจะต้องยื่นคำร้องเป็นหนังสือต่อผู้บริหารท้องถิ่น เพื่อขอลดเบี้ยปรับของภาษีที่ค้างชำระ และให้ผู้บริหารท้องถิ่นมีอำนาจสั่งงดเบี้ยปรับนับแต่วันที่ศาลหรือเจ้าหน้าที่ผู้มีอำนาจตามกฎหมายมีคำสั่งให้ยึด อายัดที่ดินหรือสิ่งปลูกสร้างแล้วแต่กรณี

## ๕. การขอรับเงินคืน

กรณีที่ผู้เสียหายเสียหายโดยไม่มีหน้าที่ต้องเสีย หรือเสียหายเกินกว่าจำนวนที่ต้องเสีย ไม่ว่าจะโดยความผิดพลาดของตนเองหรือจากการประเมินขององค์กรปกครองส่วนท้องถิ่น ผู้นั้นมีสิทธิได้รับเงินคืน โดยดำเนินการดังนี้

๕.๑ ผู้เสียหายยื่นคำร้องต่อผู้บริหารท้องถิ่นภายใน ๓ ปี นับแต่วันที่ชำระภาษี พร้อมทั้งส่งเอกสารหลักฐาน หรือคำชี้แจงใด ๆ ประกอบคำร้องด้วย

๕.๒ ผู้บริหารท้องถิ่นพิจารณาให้แล้วเสร็จ และแจ้งผลการพิจารณาคำร้องให้ผู้ยื่นคำร้องทราบภายใน ๙๐ วัน นับแต่วันที่ได้รับคำร้อง

๕.๓ ถ้าผู้บริหารท้องถิ่นเห็นว่าผู้ยื่นคำร้องมีสิทธิได้รับเงินคืน ให้ผู้บริหารท้องถิ่นมีคำสั่งคืนเงินให้แก่ผู้ยื่นคำร้อง โดยแจ้งให้ผู้ยื่นคำร้องทราบภายใน ๑๕ วัน นับแต่วันที่ให้มีคำสั่ง

๕.๔ กรณีที่ผู้บริหารท้องถิ่นเห็นว่า องค์กรปกครองส่วนท้องถิ่นประเมินภาษีผิดพลาด ให้ผู้บริหารท้องถิ่นสั่งให้ดอกเบียแก่ผู้ได้รับคืนเงินในอัตราร้อยละ ๑ ต่อเดือน หรือเศษของเดือนของเงินที่ได้รับคืนโดยไม่คิดทบต้น นับแต่วันที่ยื่นคำร้องขอรับคืนเงินจนถึงวันที่คืนเงิน แต่ต้องไม่เกินจำนวนเงินที่ได้รับคืน

๕.๕ ถ้าผู้ยื่นคำร้องไม่มารับเงินคืนภายใน ๑ ปี นับแต่วันที่ได้รับแจ้ง ให้เงินนั้นตกเป็นขององค์กรปกครองส่วนท้องถิ่น

## การอุทธรณ์การประเมินภาษี

ผู้เสียหายรายใดได้รับแจ้งการประเมินแล้วไม่เห็นด้วยกับการประเมินตามมาตรา ๔๔ ประเมินเพิ่มเติมตามมาตรา ๕๓ หรือการเรียกเก็บภาษีตามมาตรา ๖๑ เนื่องจากเห็นว่า การประเมินภาษีหรือการเรียกเก็บภาษีไม่ถูกต้อง มีสิทธิคัดค้านและขอให้ผู้บริหารท้องถิ่นพิจารณาทบทวนการประเมินหรือการเรียกเก็บภาษีได้ โดยมีขั้นตอนดำเนินการ ดังนี้

๑. ผู้เสียหายยื่นคำร้องต่อผู้บริหารท้องถิ่นภายใน ๓๐ วัน นับแต่ได้รับแจ้งการประเมินภาษีหรือการเรียกเก็บภาษี

๒. ผู้บริหารต้องพิจารณาให้แล้วเสร็จภายใน ๖๐ วัน นับแต่วันที่ได้รับคำร้องดังกล่าว และแจ้งคำสั่งพร้อมด้วยเหตุผลเป็นหนังสือไปยังผู้เสียหายโดยไม่มีชักช้า

๓. หากผู้บริหารท้องถิ่นพิจารณาไม่แล้วเสร็จภายใน ๖๐ วัน จะถือว่าผู้บริหารท้องถิ่นเห็นชอบกับคำร้องของผู้เสียหาย

๔. กรณีที่ผู้บริหารท้องถิ่นเห็นชอบกับคำร้องของผู้เสียหาย ให้แจ้งจำนวนภาษีที่จะต้องเสียเป็นหนังสือไปยังผู้เสียหาย และให้ผู้เสียหายมารับชำระภาษีคืนภายใน ๑๕ วัน นับแต่วันที่ได้รับหนังสือแจ้งดังกล่าว

๕. กรณีที่ผู้บริหารท้องถิ่นพิจารณาไม่เห็นชอบกับคำร้องของผู้เสียหาย ผู้เสียหายมีสิทธิอุทธรณ์ต่อคณะกรรมการพิจารณาอุทธรณ์การประเมินภาษี โดยยื่นอุทธรณ์ต่อผู้บริหารท้องถิ่น ภายใน ๓๐ วัน นับแต่วันที่ได้รับหนังสือแจ้ง

๖. ให้ผู้บริหารท้องถิ่นส่งคำอุทธรณ์ไปยังคณะกรรมการพิจารณาอุทธรณ์การประเมินภาษีภายใน ๑๕ วัน นับแต่วันที่รับคำอุทธรณ์ดังกล่าว

๗. คณะกรรมการพิจารณาอุทธรณ์การประเมินภาษีมีอำนาจออกหนังสือเรียกผู้อุทธรณ์หรือบุคคลซึ่งเกี่ยวข้อง มาให้ถ้อยคำหรือให้ส่งเอกสารหรือหลักฐานใดมาแสดงได้ โดยให้เวลาไม่น้อยกว่า ๑๕ วัน นับแต่วันที่ได้รับหนังสือเรียก หากผู้อุทธรณ์ไม่ปฏิบัติตามหนังสือเรียก โดยไม่มีเหตุผลอันสมควร คณะกรรมการพิจารณาอุทธรณ์การประเมินภาษีจะยกอุทธรณ์นั้นก็ได้



๘. คณะกรรมการพิจารณาอุทธรณ์การประเมินภาษีต้องวินิจฉัยอุทธรณ์ให้แล้วเสร็จภายใน ๖๐ วัน นับแต่วันที่ได้รับแจ้งคำอุทธรณ์จากผู้บริหารท้องถิ่น และต้องแจ้งคำวินิจฉัยอุทธรณ์พร้อมด้วยเหตุผลเป็นหนังสือไปยังผู้อุทธรณ์ภายใน ๑๕ วัน นับแต่วันที่พิจารณาเสร็จ โดยจะเรียกเก็บภาษีเกินกว่าจำนวนภาษีที่ทำการประเมินไม่ได้ เว้นแต่จะได้มีการประเมินภาษีใหม่

๙. หากคณะกรรมการพิจารณาอุทธรณ์การประเมินภาษีพิจารณาไม่แล้วเสร็จภายในระยะเวลาที่กำหนด อาจขยายระยะเวลาพิจารณาอุทธรณ์ออกไปอีกได้ แต่ต้องไม่เกิน ๓๐ วัน นับแต่วันที่ครบกำหนดระยะเวลา ๖๐ วัน และให้มีหนังสือแจ้งระยะเวลาที่ขยายออกไปพร้อมกับวันครบกำหนดระยะเวลาให้ผู้อุทธรณ์ทราบด้วย

๑๐. ในกรณีที่คณะกรรมการพิจารณาอุทธรณ์พิจารณาไม่แล้วเสร็จภายในระยะเวลาที่ขยายออกไป ให้ผู้อุทธรณ์มีสิทธิฟ้องเป็นคดีต่อศาลได้โดยไม่ต้องรอฟังผลการพิจารณาของคณะกรรมการพิจารณาอุทธรณ์การประเมินภาษี แต่ต้องยื่นฟ้องต่อศาลภายใน ๓๐ วัน นับแต่วันพ้นกำหนดระยะเวลาดังกล่าว

๑๑. กรณีที่คณะกรรมการพิจารณาอุทธรณ์การประเมินภาษีวินิจฉัยให้คืนเงินแก่ผู้อุทธรณ์ ให้แจ้งคำวินิจฉัยให้ผู้บริหารท้องถิ่นเพื่อให้มีคำสั่งคืนเงิน และแจ้งให้ผู้อุทธรณ์ทราบภายใน ๑๕ วัน นับแต่วันที่ได้มีคำสั่งคืนเงิน

๑๒. ให้คณะกรรมการพิจารณาอุทธรณ์การประเมินภาษี สั่งผู้บริหารท้องถิ่นให้ดอกเบี้ยแก่ผู้ได้รับคืนเงินในอัตราร้อยละ ๑ ต่อเดือนหรือเศษของเดือนของเงินที่ได้รับคืน โดยไม่คิดทบต้น นับแต่วันที่ชำระภาษีถึงวันที่มีคำวินิจฉัยให้คืนเงิน แต่ต้องไม่เกินจำนวนเงินที่ได้รับคืน

๑๓. ถ้าผู้อุทธรณ์ไม่มารับเงินคืนภายใน ๑ ปี นับแต่วันที่ได้รับแจ้ง ให้เงินนั้นตกเป็นขององค์กรปกครองส่วนท้องถิ่น

๑๔. ผู้อุทธรณ์มีสิทธิอุทธรณ์คำวินิจฉัยของคณะกรรมการพิจารณาอุทธรณ์การประเมินภาษี โดยฟ้องเป็นคดีต่อศาลภายใน ๓๐ วันนับแต่วันที่ได้รับแจ้งคำวินิจฉัยอุทธรณ์

๑๕. การคัดค้านและการอุทธรณ์ ไม่เป็นการทุเลาการชำระภาษี เว้นแต่ผู้เสียภาษีจะยื่นคำร้องต่อผู้บริหารท้องถิ่นขอให้ทุเลาการชำระภาษีไว้ก่อน และผู้บริหารท้องถิ่นมีคำสั่งให้ทุเลาการชำระภาษีแล้วในกรณีนี้ ให้ผู้บริหารท้องถิ่นมีคำสั่งให้ทุเลาการชำระภาษีเฉพาะส่วนต่างที่เพิ่มขึ้นจากจำนวนภาษีที่ต้องเสียในปีก่อน และจะสั่งให้วางประกันตามที่เห็นสมควรได้

๑๖. ในกรณีที่ผู้บริหารท้องถิ่นสั่งให้ทุเลาการชำระภาษีไว้แล้ว ต่อมาปรากฏว่า ผู้เสียภาษีได้กระทำการใด ๆ เพื่อประวิงการชำระภาษี หรือจะกระทำการโอน ขาย จำนาย หรือยกย้ายทรัพย์สินทั้งหมดหรือบางส่วนเพื่อให้พ้นอำนาจการยึดหรืออายัด ผู้บริหารท้องถิ่นมีอำนาจเพิกถอนคำสั่งให้ทุเลาการชำระภาษีนั้นได้

## บทกำหนดโทษ

### โทษทางอาญา

๑. ผู้ใดขัดขวางการปฏิบัติหน้าที่ของพนักงานสำรวจตามมาตรา ๒๘ หรือมาตรา ๒๙ หรือของผู้บริหารท้องถิ่นหรือเจ้าหน้าที่ซึ่งผู้บริหารท้องถิ่นมอบหมายตามมาตรา ๖๓ (๓) หรือ (๔) ต้องระวางโทษจำคุกไม่เกิน ๖ เดือน หรือปรับไม่เกินหนึ่งหมื่นบาท หรือทั้งจำทั้งปรับ

๒. ผู้ใดไม่ปฏิบัติตามหนังสือเรียกของผู้บริหารท้องถิ่น ตามมาตรา ๒๙ หรือของพนักงานประเมินตามมาตรา ๔๕ หรือหนังสือเรียกหรือคำสั่งของผู้บริหารท้องถิ่นหรือเจ้าหน้าที่ซึ่งผู้บริหารท้องถิ่นมอบหมายตามมาตรา ๖๓ (๑) หรือ (๒) ต้องระวางโทษปรับไม่เกิน ๒,๐๐๐ บาท

๓. ผู้ใดไม่แจ้งการเปลี่ยนแปลงการใช้ประโยชน์ที่ดินหรือสิ่งปลูกสร้างตามที่กำหนดไว้ใน มาตรา ๓๓ ต้องระวางโทษปรับไม่เกิน ๑๐,๐๐๐ บาท

๔. ผู้ใดขัดขวางหรือไม่ปฏิบัติตามคำสั่งของผู้บริหารท้องถิ่นตามมาตรา ๖๒ หรือทำลาย ย้ายไปเสีย ซ่อนเร้น หรือโอนไปให้แก่บุคคลอื่นซึ่งทรัพย์สินที่ผู้บริหารท้องถิ่นมีคำสั่งให้ยึด หรืออายัด ต้องระวางโทษจำคุกไม่เกิน ๑ ปี หรือปรับไม่เกินสองหมื่นบาท หรือทั้งจำทั้งปรับ

๕. ผู้ใดไม่ปฏิบัติตามหนังสือเรียกของคณะกรรมการพิจารณาอุทธรณ์การประเมินภาษีตาม มาตรา ๘๐ ต้องระวางโทษปรับไม่เกิน ๒,๐๐๐ บาท

๖. ผู้ใดแจ้งข้อความอันเป็นเท็จหรือนำพยานหลักฐานอันเป็นเท็จมาแสดงเพื่อหลีกเลี่ยงการเสียภาษี ต้องระวางโทษจำคุกไม่เกิน ๒ ปี หรือปรับไม่เกิน ๔๐,๐๐๐ บาท หรือทั้งจำทั้งปรับ

๗. ในกรณีที่ผู้กระทำความผิดเป็นนิติบุคคล ถ้าการกระทำความผิดของนิติบุคคลนั้นเกิดจากการสั่งการ หรือการกระทำของกรรมการ หรือผู้จัดการ หรือบุคคลใดซึ่งรับผิดชอบในการดำเนินงานของนิติบุคคลนั้น หรือในกรณีที่บุคคลดังกล่าวมีหน้าที่ต้องสั่งการหรือกระทำการและละเว้นไม่สั่งการหรือไม่กระทำการจนเป็นเหตุให้นิติบุคคลนั้นกระทำความผิด ผู้นั้นต้องรับโทษตามที่บัญญัติไว้สำหรับความผิดนั้น ๆ ด้วย

ความผิดตามข้อ ๑ , ๒ , ๓ และ ๕ ให้ผู้บริหารท้องถิ่นหรือผู้ซึ่งผู้บริหารท้องถิ่นมอบหมายมีอำนาจ เปรียบเทียบกำหนดค่าปรับได้ และเมื่อผู้กระทำความผิดชำระเงินค่าปรับตามจำนวนที่เปรียบเทียบภายใน ๓๐ วัน ให้ถือว่าคดีเลิกกัน ถ้าผู้กระทำความผิดไม่ยินยอมตามที่เปรียบเทียบ หรือเมื่อยินยอมแล้วไม่ชำระเงินค่าปรับภายใน ระยะเวลาที่กำหนด ให้ดำเนินคดีต่อไป

เงินค่าปรับที่ได้จากการเปรียบเทียบตามพระราชบัญญัตินี้เกิดขึ้นในเขตองค์กรปกครองส่วนท้องถิ่นใด ให้ตกเป็นรายได้ขององค์กรปกครองส่วนท้องถิ่นนั้น



**แผนปฏิบัติการจัดเก็บภาษีที่ดินและสิ่งปลูกสร้าง**  
**องค์การบริหารส่วนตำบลคลองใหม่**  
**ประจำปีงบประมาณ พ.ศ.๒๕๖๘**

ขั้นตอน	ขั้นตอนของกิจกรรม	ระยะเวลาที่ปฏิบัติ
<b>ขั้นตอนที่ ๑</b>	<b><u>การเตรียมการ</u></b>	
	๑.๑ สํารวจข้อมูลที่ดินและสิ่งปลูกสร้างโดยอาศัยอำนาจตาม พ.ร.บ. ภาษีที่ดินและสิ่งปลูกสร้าง พ.ศ.๒๕๖๒	ตุลาคม - พฤศจิกายน
	๑.๒ จัดทำบัญชีรายการที่ดินและสิ่งปลูกสร้าง	พฤศจิกายน
	๑.๓ ประกาศบัญชีรายการที่ดินและสิ่งปลูกสร้าง(ภ.ด.ส.๓) และแจ้งเจ้าของหรือผู้ครอบครองบัญชีรายการที่ดินและสิ่งปลูกสร้าง (รายคน)	พฤศจิกายน
	๑.๔ ประชาชนตรวจสอบรายการที่ดินและสิ่งปลูกสร้างเพื่อขอแก้ไข	ธันวาคม
	๑.๕ กรมธนารักษ์จัดส่งข้อมูลราคาประเมินที่ดิน อปท.ประเมินราคาอัตรากาซีที่จัดเก็บ	มกราคม
	๑.๖ ประชาสัมพันธ์ขั้นตอนและวิธีการเสียภาษี	ธันวาคม - กุมภาพันธ์
	๑.๗ จัดทำบัญชีราคาประเมินที่ดินและสิ่งปลูกสร้าง	มกราคม
	๑.๘ ประกาศบัญชีราคาประเมินทุนทรัพย์ที่ดินและสิ่งปลูกสร้าง	กุมภาพันธ์
	๑.๙ แจ้งผลการประเมินภาษี(ภ.ด.ส.๗)	กุมภาพันธ์
	๑.๑๐ รับคำร้องอุทธรณ์และแจ้งผลให้ทราบ	กุมภาพันธ์ - เมษายน
<b>ขั้นตอนที่ ๒</b>	<b><u>ดำเนินการจัดเก็บ</u></b>	
	๒.๑ รับชำระภาษี	มีนาคม - เมษายน
	๒.๒ รับชำระภาษี เบี้ยปรับ และเงินเพิ่มเกินเวลาที่กำหนด	พฤษภาคม - กันยายน
	<b><u>กรณีปกติ</u></b>	
	-รับชำระภาษี (ชำระภาษีในทันที หรือชำระภาษีภายในกำหนดเวลา) (ภายในเดือนเมษายน)	มีนาคม - เมษายน
	<b><u>กรณีพิเศษ</u></b>	
	(๑) ชำระภาษีเกินเวลาที่กำหนด (เกิน ๑๕ วัน นับแต่วันที่ได้รับแจ้งหนังสือเตือน)	
	- รับชำระภาษี เบี้ยปรับ ร้อยละ ๔๐ และเงินเพิ่ม ร้อยละ ๑ ต่อเดือน ของจำนวนเงินภาษี เศษของเดือนนับเป็น ๑ เดือน	พฤษภาคม - กันยายน
	(๒) ชำระภาษีภายในเวลาที่กำหนด (ไม่เกิน ๑๕ วัน นับแต่วันที่ได้รับแจ้งหนังสือเตือน)	
	- รับชำระภาษี เบี้ยปรับ ร้อยละ ๒๐ และเงินเพิ่ม ร้อยละ ๑ ต่อเดือน ของจำนวนเงินภาษี เศษของเดือนนับเป็น ๑ เดือน	พฤษภาคม - กันยายน
	(๓) ชำระภาษีก่อนได้รับหนังสือแจ้งเตือน	
- รับชำระภาษี เบี้ยปรับ ร้อยละ ๑๐ และเงินเพิ่ม ร้อยละ ๑ ต่อเดือน ของจำนวนเงินภาษี เศษของเดือนนับเป็น ๑ เดือน	พฤษภาคม - กันยายน	



ขั้นตอน	ขั้นตอนของกิจกรรม	ระยะเวลาที่ปฏิบัติ
	(๔) ผู้รับประเมินไม่พอใจในผลการประเมินภาษี	
	๑. รับคำร้องอุทธรณ์ขอให้ประเมินค่าภาษีใหม่ (ลงทะเบียนเลขที่รับ)	กุมภาพันธ์ - เมษายน
	๒. ออกหมายเรียกให้มาชี้แจงหรือออกตรวจสถานที่	กุมภาพันธ์ - มิถุนายน
	๓. ชี้ขาดและแจ้งผลให้ผู้ร้องทราบ	มีนาคม - กรกฎาคม
	๔. รับชำระภาษี เบี้ยปรับ และเงินเพิ่ม	มีนาคม - กันยายน
ขั้นตอนที่ ๓	<b>ประเมินผลและเร่งรัดการจัดเก็บ</b>	ตุลาคม - พฤศจิกายน
	๑. ไม่ชำระภาษีภายในกำหนดเวลา	
	- เมื่อใกล้จะสิ้นสุดเวลาที่ประกาศกำหนดให้ชำระภาษี ให้มีหนังสือแจ้งเตือนผู้ที่ยังไม่ชำระภาษี	พฤษภาคม
	- สํารวจบัญชีผู้ค้างชำระภาษีปัจจุบัน	พฤษภาคม - มิถุนายน
	- รับชำระภาษี กรณีผู้เสียภาษีชำระเกินกำหนดเวลา (มีเบี้ยปรับและเงินเพิ่ม)	
	- มีหนังสือแจ้งเตือนกรณีผู้ไม่มาชำระภาษีภายในกำหนดเวลา	
	- ออกตรวจสอบ/ไปพบผู้ค้างชำระภาษี	
	- มีหนังสือแจ้งเตือนว่าจะดำเนินการยึด आयัดและขายทอดตลาดทรัพย์สิน (นิติกร) ตาม ม.๖๒ เมื่อพ้นเก้าสิบวันนับแต่วันที่ได้รับหนังสือแจ้งเตือน	กันยายน
	๒. รายงานผู้ค้างชำระภาษีให้สำนักงานที่ดินทราบ	มิถุนายน
	๓. รายงานคำนวณภาษีที่ดินและสิ่งปลูกสร้างให้คณะกรรมการภาษีฯประจำจังหวัดทราบ	มกราคม

\*\*\*\*\*

## ภาษีป้าย

**ภาษีป้าย** (กำหนดระยะเวลาในการยื่นแบบชำระภาษีป้าย เดือนมกราคม – มีนาคม ของทุกปี)

หมายถึง ป้ายที่แสดงชื่อ ยี่ห้อ หรือเครื่องหมายที่ใช้ในการประกอบการค้า หรือประกอบกิจการอื่นเพื่อหารายได้ หรือโฆษณาการค้า หรือกิจการอื่น เพื่อหารายได้ไม่ว่าจะแสดง หรือโฆษณาไว้ที่วัตถุใดๆ ด้วยอักษร ภาพ หรือเครื่องหมายที่เขียน แกะสลัก จารึก หรือทำให้ปรากฏด้วยวิธีอื่น

### ผู้มีหน้าที่เสียภาษีป้าย

๑. เจ้าของป้าย

๒. ในกรณีที่ไม่มีผู้ยื่นแบบแสดงรายการภาษีป้าย หรือเมื่อพนักงานเจ้าหน้าที่ไม่อาจหาตัวเจ้าของป้าย นั้นได้ให้ถือว่าผู้ครอบครองป้ายนั้นเป็นผู้เสียภาษีป้ายถ้าไม่อาจหาตัวผู้ครอบครองป้ายนั้นได้ให้ถือว่าเจ้าของหรือผู้ครอบครองอาคารหรือที่ดินที่ป้าย

### กำหนดระยะเวลายื่นแบบแสดงรายการเพื่อชำระภาษีป้าย

๑. ให้เจ้าของหรือครอบครองป้าย ยื่นแบบแสดงรายการภาษีป้ายได้ต่อเจ้าหน้าที่จัดเก็บรายได้ กองคลัง องค์การบริหารส่วนตำบลคลองใหม่ อำเภอสามพราน จังหวัดนครปฐม หรือเจ้าหน้าที่บริการเก็บ ณ สถานประกอบการ ภายในเดือนมกราคม - มีนาคม ของทุกปี

๒. ผู้ใดติดตั้งป้ายอันต้องเสียภาษีหลังเดือนมีนาคมหรือติดตั้งป้ายใหม่แทนป้ายเดิมหรือเปลี่ยนแปลงแก้ไขพื้นที่ป้าย ข้อความ ภาพ อันเป็นเหตุให้ต้องเสียภาษีเพิ่มขึ้นให้ยื่นแบบแสดงรายการภาษีป้าย ใหม่ภายใน ๑๕ วัน นับตั้งแต่วันที่ติดตั้งหรือเปลี่ยนแปลงแก้ไข

๓. ในกรณีที่มีการโอนย้าย (เปลี่ยนเจ้าของ) ให้ผู้รับโอนแจ้งการรับโอนเป็นหนังสือต่อเจ้าหน้าที่ของ องค์การบริหารส่วนตำบลคลองใหม่ อำเภอสามพราน จังหวัดนครปฐม ภายใน ๓๐ วัน นับตั้งแต่วันรับโอน

### หลักฐานที่ต้องนำไปแสดงเพื่อเสียภาษีป้าย

๑. บัตรประจำตัวประชาชน
๒. ทะเบียนการค้า, ทะเบียนพาณิชย์
๓. ใบเสร็จรับเงินปีที่ผ่านมา (ในกรณีที่ได้ชำระภาษีป้ายมาแล้ว)
๔. สำเนาทะเบียนบ้าน
๕. ทะเบียนภาษีมูลค่าเพิ่ม
๖. หนังสือรับรองห้างหุ้นส่วนบริษัท
๗. ใบอนุญาตติดตั้งป้ายหรือใบเสร็จรับเงินจากร้านทำป้าย

### ขั้นตอนการชำระภาษีป้าย

๑. ผู้มีหน้าที่ต้องเสียภาษีป้ายยื่นแบบแสดงรายการภาษีป้าย(ภป.๑) พร้อมหลักฐาน
๒. ผู้เสียภาษีต้องมาชำระเงินค่าภาษีป้ายภายใน ๑๕ วัน นับแต่วันได้แจ้งการประเมินมิฉะนั้น ต้องเสียเงินเพิ่ม



## อัตราภาษีป้าย

### ๑. ป้ายที่มีอักษรไทยล้วน

(ก) ป้ายที่มีข้อความที่เคลื่อนที่หรือเปลี่ยนเป็นข้อความอื่นได้ ให้คิดอัตรา ๑๐ บาท ต่อห้าร้อยตารางเซนติเมตร

(ข) ป้ายนอกจาก (ก) ให้คิดอัตรา ๕ บาท ต่อห้าร้อยตารางเซนติเมตร

### ๒. ป้ายที่มีอักษรไทยปนกับอักษรต่างประเทศ และหรือปนกับภาพ และหรือเครื่องหมายอื่น

(ก) ป้ายที่มีข้อความ เครื่องหมาย หรือภาพที่เคลื่อนที่ หรือเปลี่ยนเป็นข้อความ เครื่องหมาย หรือภาพอื่นได้ ให้คิดอัตรา ๕๒ บาท ต่อห้าร้อยตารางเซนติเมตร

(ข) ป้ายนอกจาก (ก) ให้คิดอัตรา ๒๖ บาท ต่อห้าร้อยตารางเซนติเมตร

๓. ป้ายที่ไม่มีอักษรไทยไม่ว่าจะมีภาพหรือเครื่องหมายใด ๆ หรือไม่มี และป้ายที่มีอักษรไทย บางส่วนหรือทั้งหมดอยู่ใต้หรือต่ำกว่าอักษรต่างประเทศ

(ก) ป้ายที่มีข้อความ เครื่องหมาย หรือภาพที่เคลื่อนที่ หรือเปลี่ยนเป็นข้อความ เครื่องหมาย หรือภาพอื่นได้ ให้คิดอัตรา ๕๒ บาท ต่อห้าร้อยตารางเซนติเมตร

(ข) ป้ายนอกจาก (ก) ให้คิดอัตรา ๕๐ บาท ต่อห้าร้อยตารางเซนติเมตร

### ๔. ป้ายตาม ๑,๒,๓ เมื่อคำนวณพื้นที่ของป้ายแล้ว

ถ้ามีอัตราที่ต้องเสียภาษีต่ำกว่าป้ายละ ๒๐๐ บาท ให้เสียภาษีป้ายละ ๒๐๐ บาท

### ๕. กรณีป้ายที่ติดตั้งปีแรก คิดภาษีเป็นรายงวด งวดละ ๓ เดือน

- งวดที่ ๑ เริ่มตั้งแต่เดือน มกราคม - มีนาคม คิดภาษี ๑๐๐ %
- งวดที่ ๒ เริ่มตั้งแต่เดือน เมษายน - มิถุนายน คิดภาษี ๗๕ %
- งวดที่ ๓ เริ่มตั้งแต่เดือน กรกฎาคม - กันยายน คิดภาษี ๕๐ %
- งวดที่ ๔ เริ่มตั้งแต่เดือน ตุลาคม - ธันวาคม คิดภาษี ๒๕ %

๖. กรณีที่ค่าภาษี ๓,๐๐๐ บาท หรือมากกว่า ผู้เสียภาษีสามารถขอผ่อนชำระเป็นงวด เท่าๆ กันได้แต่ต้องยื่นคำร้องขอผ่อนชำระก่อนครบกำหนดเวลาที่ต้องชำระภาษี การผ่อนชำระมีหลักเกณฑ์ดังนี้

๑. งวดที่หนึ่งชำระภายใน ๑๕ วัน นับแต่วันรับแจ้งการประเมินค่าภาษี

๒. งวดที่สองชำระภายในหนึ่งเดือน นับแต่วันสุดท้ายที่ต้องชำระงวดที่หนึ่ง

๓. งวดที่สามชำระภายในหนึ่งเดือน นับแต่วันสุดท้ายที่ต้องชำระงวดที่สอง

ถ้าผิดนัดในงวดใดถือว่ายกเลิกการผ่อนชำระทั้งหมด จะต้องชำระเงินที่เหลือในคราวเดียว และต้องเสียเงินเพิ่มเท่ากับจำนวนเงินและระยะเวลาที่ค้างชำระอยู่ด้วย

## เงินเพิ่ม

ผู้มีหน้าที่เสียภาษีป้ายจะต้องเสียเงินเพิ่มในกรณีและอัตราดังต่อไปนี้

๑. ไม่ยื่นแบบแสดงรายการภาษีป้ายภายในเวลาที่กำหนดให้เสียเงินเพิ่ม ร้อยละสิบของค่าภาษีป้ายเว้นแต่กรณีเจ้าของป้ายได้ยื่นแบบแสดงรายการภาษีป้ายก่อนที่พนักงานเจ้าหน้าที่จะได้แจ้งให้ทราบถึงการละเวานั้น ให้เสียเงินเพิ่มร้อยละห้าของค่าภาษี

๒. ยื่นแบบแสดงรายการภาษีป้ายโดยไม่ถูกต้องต้องทำจำนวนเงินที่ต้องเสียภาษีป้ายลดน้อยลงให้เสียเงินเพิ่มร้อยละสิบของค่าภาษีป้ายที่ประเมินเพิ่มเติม เว้นแต่กรณีเจ้าของป้ายได้มาขอแก้ไขแบบแสดงรายการภาษีป้ายให้ถูกต้องก่อนเจ้าพนักงานเจ้าหน้าที่แจ้งการประเมิน

๓. ไม่ชำระภาษีป้ายภายในเวลาที่กำหนด ให้เสียเงินเพิ่มร้อยละสองต่อเดือนของค่าภาษีป้ายเศษของเดือนนับเป็นหนึ่งเดือนทั้งนี้ไม่ให้นำเงินเพิ่มตามข้อ ๑ และ ข้อ ๒ มาคำนวณเป็นเงินเพิ่มตามข้อนี้ด้วย

### บทกำหนดโทษตามพระราชบัญญัติภาษีป้าย

๑. ผู้ใดแจ้งข้อความอันเป็นเท็จ ให้ถ้อยคำเท็จ ตอบคำถามด้วยถ้อยคำอันเป็นเท็จ หรือนำพยานหลักฐานเท็จมาแสดงเพื่อหลีกเลี่ยงหรือพยายามหลีกเลี่ยงการเสียภาษีป้าย ต้องระวางโทษจำคุกไม่เกิน ๑ ปี หรือปรับตั้งแต่ ๕,๐๐๐ บาท ถึง ๕๐,๐๐๐ บาท หรือทั้งจำทั้งปรับ
๒. ผู้ใดจงใจไม่ยื่นแบบแสดงรายการภาษีป้ายต้องระวางโทษปรับตั้งแต่ ๕,๐๐๐ บาทถึง ๕๐,๐๐๐บาท
๓. ผู้ใดไม่แจ้งการรับโอนป้ายหรือไม่แสดงรายการเสียภาษีป้ายไว้ ณ ที่เปิดเผยในสถานที่ประกอบกิจการ ต้องระวางโทษปรับตั้งแต่ ๑,๐๐๐ บาท ถึง ๑๐,๐๐๐ บาท
๔. ผู้ใดขัดขวางการปฏิบัติงานของพนักงานเจ้าหน้าที่ หรือไม่ปฏิบัติตามคำสั่งของพนักงานเจ้าหน้าที่ ซึ่งสั่งให้มาให้ถ้อยคำหรือให้ส่วนบัญชีหรือเอกสารเกี่ยวกับป้ายมาตรวจสอบภายในกำหนดเวลาอันสมควรต้องระวางโทษจำคุกไม่เกิน ๖ เดือน หรือปรับตั้งแต่ ๑,๐๐๐ บาท ถึง ๒๐,๐๐๐ บาท หรือทั้งจำทั้งปรับ

### การอุทธรณ์การประเมินภาษีป้าย

เมื่อผู้เสียภาษีได้รับแจ้งการประเมิน(ภป.๓) แล้วเห็นว่าการประเมินนั้นไม่ถูกต้องมีสิทธิอุทธรณ์การประเมินต่อผู้บริหารท้องถิ่น หรือผู้ได้รับมอบหมาย โดยต้องยื่นอุทธรณ์ภายใน ๓๐ วัน นับแต่ที่ได้รับแจ้งคำวินิจฉัยอุทธรณ์ ผู้อุทธรณ์มีสิทธิอุทธรณ์คำวินิจฉัยของผู้บริหารท้องถิ่นต่อศาลภายใน ๓๐ วันนับแต่วันรับแจ้งคำวินิจฉัยอุทธรณ์

### การขอคืนเงินภาษีป้าย

ผู้เสียภาษีป้ายโดยไม่มีหน้าที่ต้องเสียภาษีหรือเสียเกินกว่าที่ควรจะต้องเสีย ผู้นั้นมีสิทธิขอรับเงินคืนได้โดยยื่นคำร้องต่อผู้บริหารท้องถิ่น หรือผู้ซึ่งผู้บริหารท้องถิ่นมอบหมายขอคืนภายใน ๑ ปี นับแต่วันที่เสียภาษีป้าย

\* \* \* \* \*



**แผนปฏิบัติการจัดเก็บภาษีป้าย**  
**องค์การบริหารส่วนตำบลคลองใหม่**  
**ประจำปีงบประมาณ พ.ศ.๒๕๖๘**

ขั้นตอน	ขั้นตอนของกิจกรรม	ระยะเวลาที่ปฏิบัติ
<b>ขั้นตอนที่ ๑</b>	<b>การเตรียมการ</b>	
	๑.๑ ตรวจสอบและคัดเลือกรายชื่อผู้อยู่ในเกณฑ์เสียภาษีใน ปีงบประมาณ (บัญชีลูกหนี้ตามเกณฑ์ค้างรับ)	กันยายน
	๑.๒ สำรองและจัดเตรียมแบบพิมพ์ต่างๆ	ตุลาคม
	๑.๓ ประชาสัมพันธ์ขั้นตอนและวิธีการเสียภาษี	ธันวาคม - กุมภาพันธ์
	๑.๔ จัดทำหนังสือแจ้งให้ผู้มีหน้าที่เสียภาษีทราบเพื่อยื่นแบบแสดง รายการทรัพย์สิน(ภ.ป.๑) และควรรอออกหนังสือเวียนแจ้งให้ผู้เสียภาษี ทราบล่วงหน้าภาษีป้าย	ธันวาคม
<b>ขั้นตอนที่ ๒</b>	<b>ดำเนินการจัดเก็บ</b>	
	๒.๑ กรณีมีป้ายก่อนเดือนมีนาคม	
	- รับแบบแสดงรายการทรัพย์สิน(ภ.ป.๑) และตรวจสอบความถูกต้อง	มกราคม - มีนาคม
	- ประเมินค่าภาษีและกำหนดค่าภาษี/มีหนังสือแจ้งผลการประเมิน ภาษี(ภ.ป.๓)	มกราคม - เมษายน
	๒.๒ กรณีมีป้ายหลังเดือนมีนาคม	มีนาคม - เมษายน
	- รับแบบภ.ป.๑ และตรวจสอบความถูกต้อง	เมษายน - ธันวาคม
	- ประเมินค่าภาษีและมีหนังสือแจ้งผลการประเมิน(ภ.ป.๓)	เมษายน - ธันวาคม
	๒.๓ การชำระค่าภาษี	มีนาคม - กันยายน
	<b>กรณีปกติ</b>	
	- รับชำระภาษี (ชำระในวันยื่นแบบหรือชำระภาษีภายใน กำหนดเวลา)	มกราคม - พฤษภาคม
	<b>กรณีพิเศษ</b>	
	(๑) ชำระภาษีเกินเวลาที่กำหนด (เกิน ๑๕ วัน) นับแต่วันที่ได้รับแจ้ง ผลการประเมิน	
	- รับชำระภาษีและเงินเพิ่ม	เมษายน - กันยายน
	(๒) ผู้ประเมินไม่พอใจในผลการประเมินภาษี	
	๑. รับคำร้องอุทธรณ์ขอให้ประเมินค่าภาษีใหม่(แบบภ.ป.๔)	กุมภาพันธ์ - พฤษภาคม
	๒. ออกหมายเรียกให้มาชี้แจงหรือออกตรวจสอบสถานที่	กุมภาพันธ์ - มิถุนายน
	๓. ชี้ขาดและแจ้งผลให้ผู้ร้องทราบ (แบบ ภ.ป.๕)	มีนาคม - กรกฎาคม
๔. รับชำระภาษีและเงินเพิ่ม	มีนาคม - กันยายน	
๕. ปฏิบัติตามคำสั่งศาล (กรณีนำคดีไปสู่ศาล)		
<b>หมายเหตุ</b> กรณีป้ายหลังเดือนมีนาคม การยื่นแบบการประเมิน การชำระค่าภาษีและ การอุทธรณ์ให้ปฏิบัติ ระหว่างเดือนเมษายน - ธันวาคม		

ขั้นตอน	ขั้นตอนของกิจกรรม	ระยะเวลาที่ปฏิบัติ
ขั้นตอนที่ ๓	<b>ประเมินผลและเร่งรัดการจัดเก็บ</b>	
	ไม่ยื่นแบบแสดงรายการทรัพย์สิน(ภ.ป.๑) ภายในกำหนดเวลา	
	- มีหนังสือแจ้งเตือนผู้ที่ยังไม่ยื่นแบบ(เมื่อใกล้จะสิ้นสุดเวลาที่ประกาศกำหนดให้ยื่นแบบ)	มีนาคม
	- มีหนังสือแจ้งเตือนผู้ที่ไม่ยื่นแบบภายในกำหนดเวลา หรือผู้ที่ยังไม่ชำระภาษี	
	- ครั้งที่ ๑	พฤษภาคม
	- ครั้งที่ ๒	มิถุนายน
	- ครั้งที่ ๓	กรกฎาคม
	- รับชำระภาษีและเงินเพิ่มตามมาตรา ๒๕	เมษายน - กันยายน
	- แจ้งความต่อพนักงานสอบสวนฝ่ายปกครอง(อำเภอ) ส่งเรื่องให้นิติกร เพื่อดำเนินคดีแก่ผู้ไม่ยื่นแบบภ.ป.๑ ภายในกำหนด	กันยายน
	ยื่นแบบภ.ป.๑ แล้วแต่ไม่ยอมชำระภาษีภายในกำหนดเวลา	
	- มีหนังสือแจ้งเตือนผู้ที่ยังไม่ชำระภาษี	
	- ครั้งที่ ๑	พฤษภาคม
	- ครั้งที่ ๒	มิถุนายน
	- ครั้งที่ ๓	กรกฎาคม
	- รับชำระภาษีและเงินเพิ่ม	พฤษภาคม – กันยายน
	- ดำเนินการบังคับจัดเก็บภาษี(ยึด อาศัย และขายทอดตลาดทรัพย์สิน) กรณีหลีกเลี่ยงไม่ยอมชำระภาษี	ตุลาคมเป็นต้นไป

\*\*\*\*\*



**แผนปฏิบัติการตามหน้าที่รับผิดชอบ**  
**องค์การบริหารส่วนตำบลคลองใหม่ อำเภอสามพราน จังหวัดนครปฐม**  
**ประจำปีงบประมาณ พ.ศ.๒๕๖๘**

.....

**เจ้าหน้าที่จัดเก็บรายได้/เจ้าหน้าที่ที่ได้รับมอบหมายด้านจัดเก็บรายได้**

๑. สำรวจข้อมูลทรัพย์สินที่ดินและสิ่งปลูกสร้าง และเตรียมแบบพิมพ์ต่าง ๆ
๒. ตรวจสอบและจัดทำบัญชีผู้ที่อยู่ในเกณฑ์เสียภาษีในปีงบประมาณต่อไป
๓. ออกหนังสือแจ้งผู้เสียภาษีทราบล่วงหน้า
๔. ประชาสัมพันธ์เรื่องการจัดเก็บภาษีและค่าธรรมเนียมต่างๆ
๕. รับยื่นแบบภาษีต่างๆ
๖. ตรวจสอบความถูกต้องของเอกสารข้างต้น
๗. รับชำระภาษี/ส่งเงินรายได้ประจำวัน
๘. ออกตรวจสอบและติดตามผู้ค้างชำระภาษี
๙. ออกหนังสือแจ้งเตือนผู้ไม่มาชำระภาษีตามกำหนด

**ผู้อำนวยการกองคลัง**

๑. ตรวจสอบความถูกต้องของรายการตามแบบแสดงรายการ/เอกสารประกอบการยื่นแบบ
๒. แจ้งผลการประเมิน
๓. ตรวจสอบและติดตามผู้ค้างชำระภาษี
๔. แจ้งผลการชี้ขาดกรณีอุทธรณ์ภาษี
๕. แจ้งประเมินภาษีตามหลักเกณฑ์ที่กำหนดโดยพิจารณาจากข้อเท็จจริงประกอบ
๖. ตรวจสอบติดตามประเมินผลการปฏิบัติงานของเจ้าหน้าที่จัดเก็บรายได้

**ปลัดองค์การบริหารส่วนตำบล**

๑. ตรวจสอบความถูกต้องของค่าภาษี
๒. ประเมินภาษีตามหลักเกณฑ์ที่กำหนดโดยพิจารณาจากข้อเท็จจริงประกอบ
๓. ออกหนังสือแจ้งเตือนกรณีไม่ยื่นแบบแสดงรายการภายในกำหนด
๔. ออกหนังสือเตือนผู้ไม่มาชำระภาษีตามกำหนด
๕. ตรวจสอบติดตามประเมินผลการปฏิบัติงานของเจ้าหน้าที่งานของการจัดเก็บรายได้

**คณะผู้บริหาร**

๑. พิจารณาคำร้องอุทธรณ์ภาษี(พิจารณาการประเมินใหม่)
๒. ลงมติชี้ขาดตามคำร้อง และแจ้งผลการชี้ขาดให้ผู้ร้องทราบ
๓. มอบอำนาจแจ้งความดำเนินคดีแก่ผู้ไม่ยื่นแบบภายในกำหนด
๔. มีคำสั่งยึด आयัด และขายทอดตลาดทรัพย์สิน

(ลงชื่อ)



ผู้จัดทำแผน


(นางณิญาภัทร กุหลาบแก้ว)

ผู้ช่วยเจ้าพนักงานจัดเก็บรายได้

(ลงชื่อ)  ผู้จัดทำแผน/ผู้เสนอแผน  
(นางสาวอาทิตตา โตจั่น)  
นักวิชาการจัดเก็บรายได้ปฏิบัติการ

(ลงชื่อ)  ผู้เสนอแผน  
(นางสาวรณชิตา คำมาลี)  
หัวหน้าฝ่ายพัฒนารายได้

(ลงชื่อ)  ผู้ตรวจสอบแผน  
(นางสาววันดี ศรีเอี่ยม)  
ผู้อำนวยการกองคลัง

(ลงชื่อ)  ผู้เห็นชอบแผน  
(นายธำรง พงศ์จันทร์เสถียร)  
ปลัดองค์การบริหารส่วนตำบลคลองใหม่

(ลงชื่อ)  ผู้อนุมัติแผน  
(นายเอนก น้อยพิทักษ์)  
นายกองค์การบริหารส่วนตำบลคลองใหม่